



บทรายงานและการวิเคราะห์ของฝ่ายบริหาร
สำหรับปี สิ้นสุด 31 ธันวาคม 2567 และ 31 ธันวาคม 2566

ภาพรวม

ผลการดำเนินงานของบริษัทปี 2567 กำไรสุทธิเพิ่มขึ้นกว่าในปี 2566 จำนวน 4.25 ล้านบาท หรือเพิ่มขึ้นร้อยละ 0.6

ยอดขายในประเทศปี 2567 จำนวน 2,718.46 ล้านบาท เพิ่มขึ้นจากปี 2566 จำนวน 15.64 ล้านบาท หรือร้อยละ 0.6 จากช่องทางการจำหน่ายหน่วยรถ เพิ่มขึ้น 4.19 ล้านบาท หรือร้อยละ 1.7 และช่องทางการจำหน่ายโมเตอริ่งเทรต เพิ่มขึ้น 50.40 ล้านบาท หรือร้อยละ 4.9

ยอดขายต่างประเทศปี 2567 จำนวน 374.18 ล้านบาท ลดลงจากปี 2566 จำนวน 39.33 ล้านบาท หรือร้อยละ 9.5 เนื่องจากในปีนี้เป็นปีเกิดสถานการณ์ปัญหาการสู้รบในประเทศพม่า ค่าเงินอ่อนตัวของประเทศเพื่อนบ้าน ต้นทุนค่าขนส่งที่เพิ่มขึ้นในปี 2567 ส่งผลกระทบต่อความต้องการตัดสินใจของลูกค้าในการสั่งซื้อสินค้าจากประเทศไทย การขนส่งสินค้าทางเรือไปยุโรปไม่เพียงพอ การสั่งซื้อสินค้าจากทางยุโรปลดลงจากสภาพเศรษฐกิจ และลูกค้าขนาดเล็กของต่างประเทศมีความสามารถในการแข่งขันได้ลดลง

ต้นทุนขายปี 2567 จำนวน 2,170.17 ล้านบาท ลดลงจากปี 2566 จำนวน 17.71 ล้านบาท หรือร้อยละ 0.8 มีผลมาจากขบวนการผลิตมีประสิทธิภาพที่สูงขึ้น และต้นทุนราคาวัตถุดิบหลักลดลง

ต้นทุนในการจัดจำหน่ายปี 2567 จำนวน 311.22 ล้านบาท เพิ่มขึ้นจาก ปี 2566 จำนวน 18.32 ล้านบาท หรือร้อยละ 6.3 ส่วนใหญ่มาจากการจัดกิจกรรมสนับสนุนทางการตลาด และค่าโฆษณา

ค่าใช้จ่ายในการบริหารปี 2567 จำนวน 159.82 ล้านบาท เพิ่มขึ้นจาก ปี 2566 จำนวน 2.15 ล้านบาท หรือร้อยละ 1.4 ส่วนใหญ่มาจากค่าใช้จ่ายเกี่ยวกับพนักงาน



การวิเคราะห์ผลการดำเนินงานและฐานะการเงิน

การวิเคราะห์ผลการดำเนินงาน

ความสามารถในการทำกำไร

	ปี 2566	ปี 2567	เปลี่ยนแปลง	%
กำไรสุทธิ (ล้านบาท)	739.60	743.85	4.25	0.6
กำไรขั้นต้น %	37.7	38.2	0.5	
อัตรากำไรสุทธิต่อรายได้รวม %	20.8	20.9	0.1	
อัตราผลตอบแทนต่อส่วนของผู้ถือหุ้น %	25.1	24.1	(1.0)	
อัตราผลตอบแทนจากสินทรัพย์รวม %	22.8	21.9	(0.9)	

(ล้านบาท)	ปี 2566	%	ปี 2567	%	เปลี่ยนแปลง	%
ขายในประเทศ	2,702.82	76.0	2,718.46	76.4	15.64	0.6
อุตสาหกรรม	381.99	10.7	390.45	11.0	8.46	2.2
บริษัทร่วม	57.23	1.6	75.25	2.1	18.02	31.5
ขายต่างประเทศ	413.51	11.6	374.18	10.5	(39.33)	(9.5)
รวมยอดขาย	3,555.55	100.0	3,558.34	100.0	2.79	0.1
หัก ส่วนลดตามปริมาณ	(41.69)	(1.2)	(49.24)	(1.4)	(7.55)	18.1
สุทธิ	3,513.86	98.8	3,509.10	98.6	(4.76)	(0.1)
ต้นทุนขาย	2,187.88		2,170.17		(17.71)	(0.8)
%ต่อยอดขาย	62.3		61.8		(0.4)	
ต้นทุนในการจัดจำหน่าย	292.90		311.22		18.32	6.3
%ต่อยอดขาย	8.3		8.9		0.5	
ค่าใช้จ่ายในการบริหาร	157.67		159.82		2.15	1.4
%ต่อยอดขาย	4.5		4.6		0.1	
กำไรสุทธิ	739.60		743.85		4.25	0.6
กำไร : หุ้น	2.05		2.07			

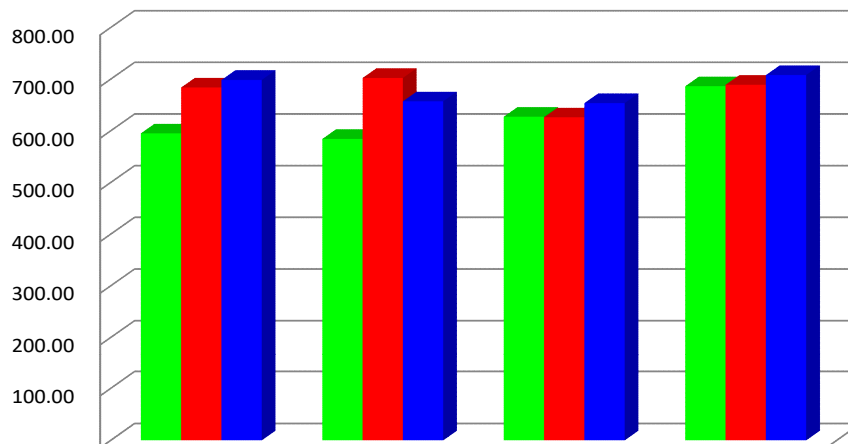


การวิเคราะห์ผลการดำเนินงาน

ความสามารถในการทำกำไร

มูลค่าการจำหน่ายภายในประเทศปี 2567 เพิ่มขึ้นจากปี 2566 จำนวน 15.64 ล้านบาท หรือร้อยละ 0.6 จากช่องทางการจัดจำหน่ายหน่วยรถเงินสด เพิ่มขึ้น จำนวน 4.19 ล้านบาท หรือร้อยละ 1.7, โมเดิร์นเทรด เพิ่มขึ้น จำนวน 50.40 ล้านบาท หรือร้อยละ 4.9 ช่องทางการจัดจำหน่ายจากผู้ค้าส่ง (ยี่ปั้ว) ลดลง 18.31 ล้านบาท หรือร้อยละ 1.5 ช่องทางบริษัทการค้าจำหน่ายส่งออก ลดลงจำนวน 21.00 ล้านบาท หรือร้อยละ 9.3 ตลาดของพม่าได้รับผลกระทบจากปัญหาทางการเมือง และการขนส่ง

ยอดขายในประเทศ รายไตรมาส (ล้านบาท)

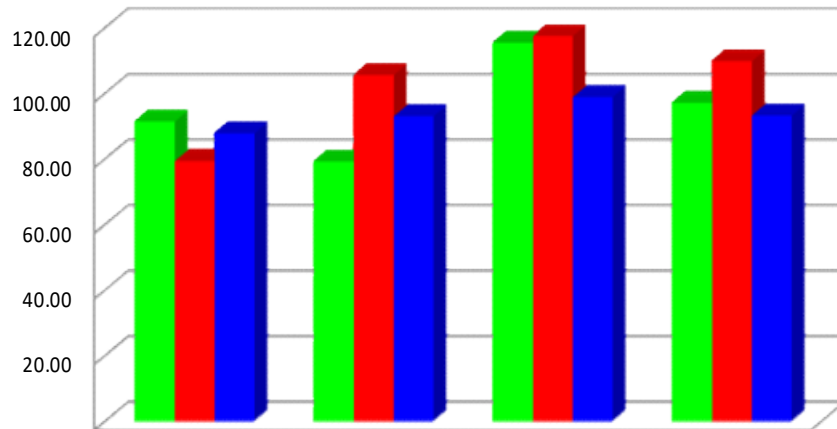


		Q1	Q2	Q3	Q4	รวม
	2565	595.41	584.63	627.65	686.69	2,494.38
	2566	684.22	702.65	626.52	689.43	2,702.82
	2567	698.78	657.43	653.97	708.28	2,718.46



มูลค่าการจำหน่ายต่างประเทศปี 2567 ลดลงจากปี 2566 จำนวน 39.33 ล้านบาท หรือร้อยละ 9.5 ส่วนใหญ่มาจากสภาพเศรษฐกิจที่ซบเซาจากจีน พม่า ลาว การสั่งซื้อจากทางยุโรป (ยกเว้นอังกฤษ) และออสเตรเลีย ลดลงจากสภาพเศรษฐกิจ การขนส่งทางเรือไม่เพียงพอต่อการขนส่งสินค้าไปยุโรป และค่าขนส่งที่สูงขึ้น ส่วนลูกค้าขนาดเล็กที่สั่งสินค้า 8-12 ตู้ต่อปี ความสามารถในการแข่งขันลดลง

ยอดขายต่างประเทศ รายไตรมาส (ล้านบาท)



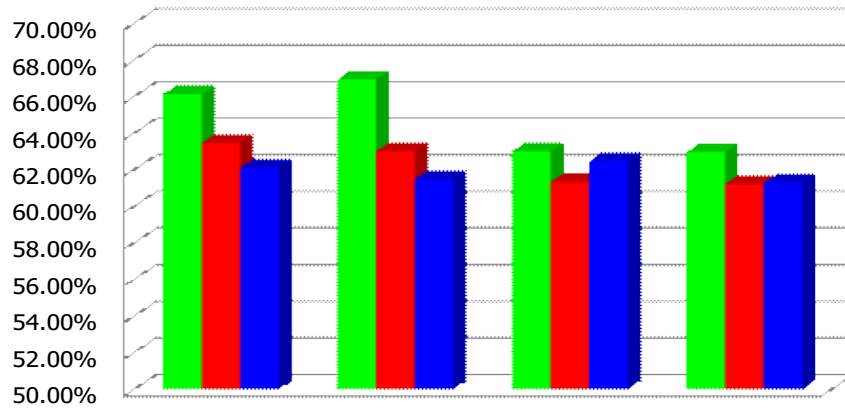
	ปี	Q1	Q2	Q3	Q4	รวม
■ 2565	2565	91.71	79.53	115.72	97.40	384.36
■ 2566	2566	79.70	105.89	117.79	110.13	413.51
■ 2567	2567	88.10	93.33	99.18	93.57	374.18

(ล้านบาท)	ปี 2566	ปี 2567	เปลี่ยนแปลง	%
บ.เอ็กซ์เตอร์ (ประเทศไทย)	57.23	75.25	18.02	31.5

มูลค่าการจำหน่ายบริษัทรวมปี 2567 บริษัทฯ มียอดการจำหน่ายสินค้าให้กับบริษัท เอ็กซ์เตอร์ (ประเทศไทย) จำกัด เพิ่มขึ้นกว่าปี 2566 จำนวน 18.02 ล้านบาท หรือร้อยละ 31.5



ต้นทุนขาย (ร้อยละของยอดขาย) เปรียบเทียบรายไตรมาส



	Q1	Q2	Q3	Q4	รวม
2565	66.1%	67.0%	63.0%	63.0%	64.7%
2566	63.5%	63.0%	61.3%	61.2%	62.3%
2567	62.1%	61.5%	62.5%	61.3%	61.8%

ต้นทุนขายปี 2567 ลดจากร้อยละ 62.3 เทียบเปอร์เซ็นต์ต่อยอดขายในปี 2566 เป็นร้อยละ 61.8 เทียบเปอร์เซ็นต์ต่อยอดขาย ลดจากร้อยละ 0.4 ในปี 2567 ต้นทุนวัตถุดิบต่ำกว่าปี 2566

ต้นทุนในการจัดจำหน่ายปี 2567 เพิ่มขึ้นจากร้อยละ 8.3 เทียบเปอร์เซ็นต์ต่อยอดขายในปี 2566 เป็นร้อยละ 8.9 เทียบเปอร์เซ็นต์ต่อยอดขาย เพิ่มขึ้นร้อยละ 0.5 ส่วนใหญ่มาจากการจัดกิจกรรมสนับสนุนทางการตลาด และค่าโฆษณา

ค่าใช้จ่ายในการบริหารปี 2567 เพิ่มขึ้นจากร้อยละ 4.5 เทียบเปอร์เซ็นต์ต่อยอดขายในปี 2566 เป็นร้อยละ 4.6 เทียบเปอร์เซ็นต์ต่อยอดขาย เพิ่มขึ้นร้อยละ 0.1 จากค่าใช้จ่ายเกี่ยวกับพนักงาน

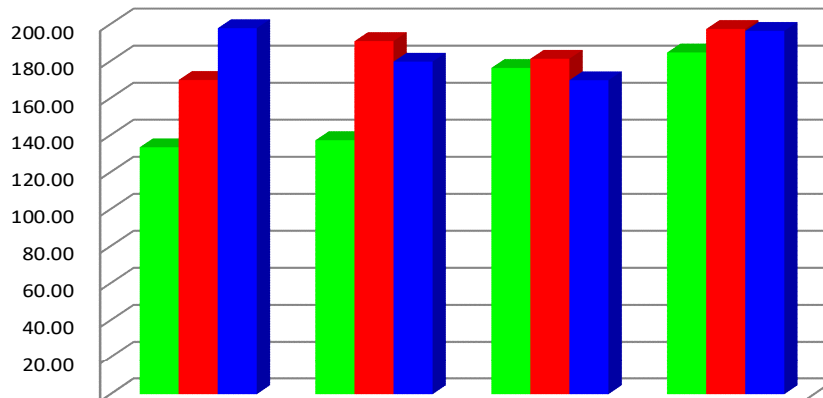


จากเหตุผลดังกล่าวข้างต้น ผลการดำเนินงานสำหรับปี สิ้นสุดวันที่ 31 ธันวาคม 2567 บริษัทฯ มีกำไรสุทธิ จำนวน 743.85 ล้านบาท เพิ่มขึ้นกว่าปี 2566 จำนวน 4.25 ล้านบาท หรือเพิ่มขึ้นร้อยละ 0.6

บริษัทฯ มีกำไรก่อนภาษีเงินได้ (EBT) จากผลการดำเนินงานสำหรับปี สิ้นสุดวันที่ 31 ธันวาคม 2567 และ 30 ธันวาคม 2566 ดังต่อไปนี้

(ล้านบาท)	ปี 2566	ปี 2567	เปลี่ยนแปลง	%
กำไรก่อนภาษีเงินได้ (ล้านบาท)	925.57	929.78	4.21	0.5
อัตรากำไรก่อนภาษีเงินได้ต่อรายได้รวม	26.0%	26.1%	0.1	

กำไรสุทธิ เปรียบเทียบรายไตรมาส (ล้านบาท)



	Q1	Q2	Q3	Q4	รวม
2565	133.55	137.38	176.39	184.75	632.07
2566	169.88	190.90	181.36	197.46	739.60
2567	197.88	179.80	169.77	196.40	743.85



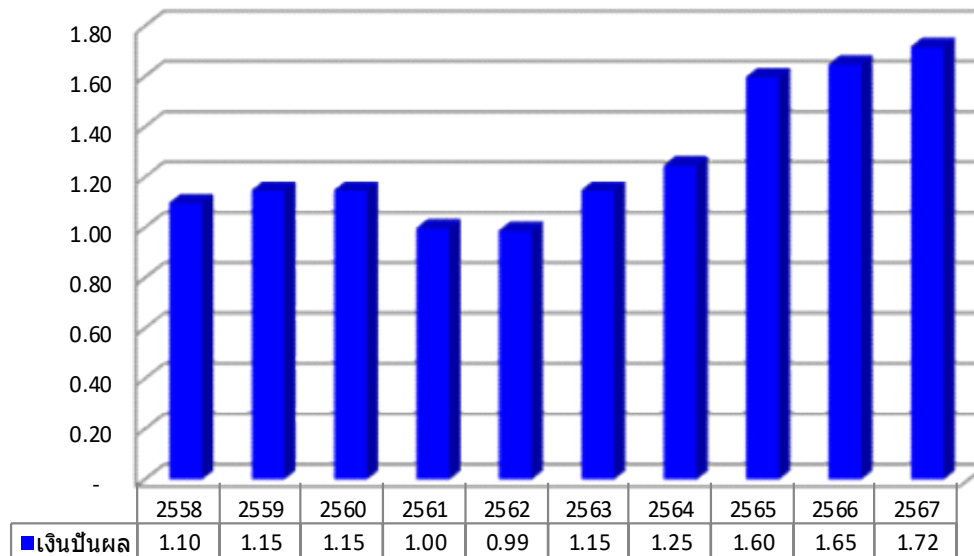
การจ่ายเงินปันผล

บริษัทมีนโยบายจ่ายเงินปันผล ในอัตราไม่น้อยกว่าร้อยละ 50 ของกำไรสุทธิในแต่ละปี โดยจะจ่ายในปีถัดไป

ในการประชุมสามัญประจำปีผู้ถือหุ้นของบริษัท เมื่อวันที่ 24 เมษายน 2567 ผู้ถือหุ้นมีมติอนุมัติการจ่ายกำไรเป็นเงินปันผล สำหรับผลการดำเนินงาน ปี 2566 จำนวน 360 ล้านหุ้นจ่ายเงินปันผลในอัตราหุ้นละ 1.72 บาท หรือคิดเป็น ร้อยละ 83.72 ของกำไรสุทธิเป็นจำนวนเงินปันผลทั้งสิ้น 619.20 ล้านบาท กำหนดรายชื่อผู้ถือหุ้นที่มีสิทธิรับเงินปันผลวันที่ 3 พฤษภาคม 2567 เงินปันผลดังกล่าว จ่ายให้ผู้ถือหุ้นในวันที่ 17 พฤษภาคม 2567

	ปี 2566	ปี 2567	เปลี่ยนแปลง	%
กำไรสุทธิ จากปีที่แล้ว	632.07	739.60	107.53	17.0
เงินปันผลจ่าย (ล้านบาท)	594.00	619.20	25.20	4.2
เงินปันผลต่อหุ้น (บาท)	1.65	1.72	0.07	4.2
อัตราเงินปันผลต่อกำไรสุทธิ %	93.98	83.72		

เงินปันผล เปรียบเทียบย้อนหลัง (บาท)



การวิเคราะห์ฐานะการเงิน

โครงสร้างเงินทุน

อัตราส่วนหนี้สินต่อส่วนของผู้ถือหุ้น

นโยบายการบริหารการเงินแบบความเสี่ยงต่ำ บริษัทฯ รักษ้อัตราส่วนหนี้สินต่อส่วนผู้ถือหุ้นอยู่ในระดับ 0.102 ในปี 2567 เท่ากับปี 2566 มีเงินสดเพียงพอเพื่อป้องกันการขึ้นลงของราคาวัตถุดิบทางการเกษตร โดยหนี้สินส่วนใหญ่เป็นหนี้สินหมุนเวียน

	ปี 2566		ปี 2567	
	ล้านบาท	%	ล้านบาท	%
หนี้สินทั้งสิ้น	308.26	9.3	320.99	9.3
ส่วนของผู้ถือหุ้น	3,023.87	90.7	3,148.51	90.7
สินทรัพย์รวม	3,332.13	100.0	3,469.50	100.0
เจ้าหนี้การค้า	82.90	2.5	90.03	2.6
ค่าภาษีเงินได้นิติบุคคลค้างจ่าย	93.52	2.8	91.80	2.6
เจ้าหนี้อื่น	97.86	2.9	103.33	3.0
หนี้สินไม่หมุนเวียน	33.98	1.0	35.83	1.0
หนี้สินทั้งสิ้น	308.26	9.3	320.99	9.3
ทุนหุ้นสามัญ	360.00	10.8	360.00	10.4
ส่วนเกินมูลค่าหุ้น	615.60	18.5	615.60	17.7
กำไรสะสมจัดสรร	60.00	1.8	60.00	1.7
กำไรสะสมยังไม่ได้จัดสรร	1,988.27	59.7	2,112.91	60.9
รวมส่วนของผู้ถือหุ้น	3,023.87	90.7	3,148.51	90.7
อัตราส่วนหนี้สินต่อส่วนผู้ถือหุ้น	0.102		0.102	

บริษัทฯ ไม่มีหนี้สินจากการกู้ยืม บริษัทฯ ใช้โครงสร้างเงินทุนส่วนใหญ่จากส่วนของผู้ถือหุ้น



สภาพคล่อง

(หน่วย: ล้านบาท)	ปี 2566	ปี 2567	เปลี่ยนแปลง	%
กระแสเงินสดจากกิจกรรมดำเนินงาน	947.81	817.31	(130.50)	(13.8)
กระแสเงินสดจากกิจกรรมลงทุน	(300.43)	(209.04)	91.39	(30.4)
กระแสเงินสดจากกิจกรรมจัดหาเงิน	(594.00)	(619.14)	(25.14)	4.2
เงินสดและรายการเทียบเท่าเงินสดสุทธิ (ลดลง) เพิ่มขึ้น	53.38	(10.87)	(64.25)	(120.4)

กระแสเงินสดได้มาจากกิจกรรมดำเนินงาน ปี 2567 ลดลงจาก ปี 2566 จำนวน 130.50 ล้านบาท ลดลงร้อยละ 13.8 เกิดจากการเปลี่ยนแปลงในสินทรัพย์และหนี้สินดำเนินงาน ส่วนใหญ่มาจากมีลูกหนี้การค้าเพิ่มขึ้น 8.75 ล้านบาท สินค้าคงเหลือของวัตถุดิบเพิ่มขึ้นจำนวน 17.25 ล้านบาท และจ่ายภาษีเงินได้ จำนวน 187.67 ล้านบาท

กระแสเงินสดใช้ไปจากกิจกรรมลงทุน ปี 2567 ลดลงจากปี 2566 จำนวน 91.39 ล้านบาท เนื่องจากมีเงินฝากธนาคารประเภทเงินฝากประจำเกิน 3 เดือน จำนวน 160.19 ล้านบาทที่เพิ่มขึ้น และเงินที่จ่ายเพื่อซื้อเครื่องจักรอุปกรณ์เพิ่มขึ้น 89.00 ล้านบาท

กระแสเงินสดจากกิจกรรมจัดหาเงิน เพิ่มขึ้นจากการจ่ายเงินปันผลให้ผู้ถือหุ้นของบริษัทฯ ในปี 2567 จำนวน 619.20 ล้านบาท

(หน่วย: ล้านบาท)	ปี 2566	ปี 2567	เปลี่ยนแปลง	%
สินทรัพย์หมุนเวียน	2,270.08	2,437.58	167.50	7.4
หนี้สินหมุนเวียน	274.28	285.15	10.87	4.0
อัตราส่วนเงินทุนหมุนเวียน	8.3	8.5	0.3	3.3

อัตราส่วนเงินทุนหมุนเวียน

ปี 2567 อัตราส่วนเงินทุนหมุนเวียน 8.5 เท่า เพิ่มขึ้นจาก 8.3 เท่าในปี 2566 ทั้งนี้เนื่องจากบริษัทฯ มีสินทรัพย์หมุนเวียนเพิ่มขึ้น 167.50 ล้านบาท ซึ่งส่วนใหญ่เกิดจากเงินลงทุนชั่วคราว 160.81 ล้านบาท และมีหนี้สินหมุนเวียนเพิ่มขึ้น 10.87 ล้านบาท ซึ่งส่วนใหญ่เป็นเจ้าหนี้การค้า 7.12 ล้านบาท และหนี้สินหมุนเวียนอื่น 5.47 ล้านบาท



อย่างไรก็ตามบริษัทได้ถอนนโยบายบริหารการเงินอย่างเคร่งครัด จะเห็นได้ว่า บริษัทฯ มีอัตราส่วนเงินทุนหมุนเวียนสูง ไม่มีปัญหาด้านสภาพคล่อง ณ วันที่ 31 ธันวาคม 2567 บริษัทฯ มีเงินสดและรายการเทียบเท่าเงินสดกว่า 625.87 ล้านบาท และยังมีวงเงินกู้เบิกเกินบัญชี ที่ยังไม่ได้ใช้จากธนาคารขนาดใหญ่อีกกว่า 97.50 ล้านบาท เพื่อรองรับความจำเป็นในการใช้เงินทุนกรณีฉุกเฉิน

ความสามารถในการชำระหนี้ และการปฏิบัติตามเงื่อนไขการกู้ยืม

บริษัทฯ ไม่มีการกู้ยืม มีแต่หนี้สินหมุนเวียน จากเจ้าหนี้การค้า และ ค่าใช้จ่ายค้างจ่าย บริษัทฯ ปฏิบัติตามเงื่อนไขการค้าตามข้อตกลงแต่ละราย เป็นลูกหนี้ที่ดี จ่ายชำระหนี้ตรงตามเงื่อนไข

คุณภาพของสินทรัพย์

การเปลี่ยนแปลงในสินทรัพย์

บริษัทฯ มีสินทรัพย์รวมสิ้นสุด ณ วันที่ 31 ธันวาคม 2567 จำนวน 3,469.50 ล้านบาท เพิ่มขึ้นคิดเป็นร้อยละ 4.1 เมื่อเทียบกับสินทรัพย์รวมจำนวน 3,332.13 ล้านบาท ณ วันที่ 31 ธันวาคม 2566

(หน่วย: ล้านบาท)		ปี 2566	ปี 2567	เปลี่ยนแปลง	%
สินทรัพย์หมุนเวียน		2,270.08	2,437.58	167.50	7.4
สินทรัพย์ไม่หมุนเวียน		1,062.05	1,031.92	(30.13)	(2.8)
รวมสินทรัพย์		3,332.13	3,469.50	137.37	4.1
สินทรัพย์หมุนเวียน	อัตราร้อยละ	68.1	70.3	2.1	
สินทรัพย์ไม่หมุนเวียน	อัตราร้อยละ	31.9	29.7	(2.1)	
สินทรัพย์รวม	อัตราร้อยละ	100.0	100.0	-	

ณ วันที่ 31 ธันวาคม 2567 บริษัทฯ มีสินทรัพย์หมุนเวียนและสินทรัพย์ไม่หมุนเวียน คิดเป็นสัดส่วนร้อยละ 670.3 และ 29.7 ของสินทรัพย์รวมตามลำดับ เทียบกับร้อยละ 68.1 และ 31.9 ณ วันที่ 31 ธันวาคม 2566



ส่วนประกอบสำคัญของสินทรัพย์

(หน่วย: ล้านบาท)	ปี 2566	%	ปี 2567	%
เงินลงทุนชั่วคราว	627.75	18.8	788.56	22.7
ที่ดิน อาคารและอุปกรณ์	786.41	23.6	773.37	22.3
เงินสดและรายการเทียบเท่าเงินสด	636.75	19.1	625.87	18.0
สินค้าคงเหลือ	560.43	16.8	572.85	16.5
ลูกหนี้การค้า	375.47	11.3	383.91	11.1
ที่ดิน ที่ยังไม่ได้ใช้ดำเนินงาน	204.07	6.1	204.07	5.9
เงินจ่ายล่วงหน้าค่าสินค้า	53.97	1.6	47.84	1.4
เงินลงทุนในบริษัทร่วม	37.34	1.1	42.32	1.2
ลูกหนี้อื่น	5.19	0.2	9.39	0.3
สินทรัพย์หมุนเวียนอื่น	8.52	0.3	7.16	0.2
สินทรัพย์ภาษีเงินได้รอการตัดบัญชี	4.82	0.1	4.84	0.1
เงินฝากประจำที่ติดภาระค้ำประกัน	4.85	0.2	4.80	0.1
เงินให้กู้ยืมแก่บริษัทร่วม				
ส่วนที่ครบกำหนดในหนึ่งปี	2.00	0.1	2.00	0.1
สินทรัพย์ไม่หมุนเวียนอื่น	0.86	0.0	1.01	0.1
เงินให้กู้ยืมแก่บริษัทร่วม	3.00	0.1	1.00	0.0
สินทรัพย์ไม่มีตัวตน	0.45	0.0	0.35	0.0
เงินลงทุนระยะยาว	20.25	0.6	0.16	0.0
รวมสินทรัพย์	3,332.13	100.0	3,469.50	100.0



นโยบายของบริษัทฯ ในการกำหนดระยะเวลา การให้สินเชื่อการค้า(เครดิตเทอม)

บริษัทฯ แบ่งประเภทการขาย ดังนี้

1. ขายเงินสด
2. ขายเครดิต
 - ผู้ค้าส่งทั่วไป (ยี่ปั้ว)และขายต่างประเทศ ให้เครดิต 30-45 วัน
 - โมเดิร์นเทรด, อุตสาหกรรม ให้เครดิต 60 วัน

(หน่วย: ล้านบาท)	ปี 2566	ปี 2567	เปลี่ยนแปลง	%
ยอดขายสุทธิ	3,513.86	3,509.10	(4.76)	(0.1)
ลูกหนี้การค้า- สุทธิ	375.47	383.91	8.44	2.2
อัตราหมุนเวียนลูกหนี้การค้า/ไตรมาส (เท่า)	9.19	9.24	0.05	0.5
ระยะเวลาในการเก็บหนี้เฉลี่ย (วัน)	40	39	(1.00)	(2.5)
ระยะเวลาขายสินค้าเฉลี่ย (วัน)	91	95	4.00	4.4
ระยะเวลาการจ่ายชำระหนี้ (วัน)	14	15	1.00	7.1
วงจรกิจจ์เฉลี่ย (วัน)	117	120	3.00	2.6

ณ วันที่ 31 ธันวาคม 2567 มีการติดตามการชำระเงินและดำเนินการปล่อยเครดิตให้กับลูกค้าอย่างเคร่งครัด โดยภาพรวมของลูกหนี้การค้าของบริษัทฯ ปี 2567 ระยะเวลาเรียกเก็บหนี้ได้เร็วกว่าปี 2566 จำนวน 1 วัน สินค้าคงเหลือปี 2567 เพิ่มขึ้นกว่าปี 2566 ส่งผลให้ระยะเวลาในการขายสินค้าโดยเฉลี่ยเพิ่มขึ้น จำนวน 4 วัน

สำหรับลูกหนี้การค้าบริษัทฯ ได้มีการตั้งค่าเผื่อหนี้สงสัยจะสูญอย่างเพียงพอตามข้อเท็จจริง ณ วันที่ 31 ธันวาคม 2567 และ วันที่ 31 ธันวาคม 2566 มีค่าเผื่อหนี้สงสัยจะสูญ จำนวน 3.90 ล้านบาท

(หน่วย: ล้านบาท)	ปี 2566	ปี 2567	เปลี่ยนแปลง	%
กิจการที่เกี่ยวข้องกัน	11.67	16.00	4.33	37.1
กิจการอื่น	367.70	371.81	4.11	1.1
รวม	379.37	387.81	8.44	2.2
หัก ค่าเผื่อหนี้สงสัยจะสูญ	(3.90)	(3.90)	0.00	0.0
ลูกหนี้การค้า	375.47	383.91	8.44	2.2



สินค้ำคงเหลือ

(หน่วย: ล้านบาท)	ปี 2566	ปี 2567	เปลี่ยนแปลง	%
สินค้ำสำเร็จรูป	127.93	103.28	(24.65)	(19.3)
สินค้ำระหว่างผลิต	135.62	135.78	0.16	0.1
วัตถุดิบและหีบห่อ	287.18	335.65	48.47	16.9
วัตถุดิบระหว่างทาง	9.03	2.44	(6.59)	(73.0)
วัสดุ	0.95	0.73	(0.22)	(23.2)
หัก ค้ำเผื่อการปรับมูลค่าสินค้ำ	(0.28)	(5.03)	(4.75)	
สินค้ำคงเหลือ	560.43	572.85	12.42	2.2

สินค้ำคงเหลือวัตถุดิบและหีบห่อที่มีปริมาณมากขึ้น เนื่องจากยอดขายต่ำกว่าที่คาดการณ์ไว้

เงินลงทุนระยะยาว จำนวน 20 ล้านบาท ได้ไถ่ถอนไป วันที่ 28 มิถุนายน 2567

(หน่วย: ล้านบาท)	ปี 2566	ปี 2567	เปลี่ยนแปลง	%
หุ้นกู้	20.00	-	(20.00)	(100.0)
หุ้นสามัญ	0.25	0.16	(0.09)	(36.0)
เงินลงทุนระยะยาวอื่น	20.25	0.16	(20.09)	(99.2)

การด้อยค่า

ที่ดินที่ยังไม่ได้ใช้ดำเนินงาน

(หน่วย: ล้านบาท)	ปี 2566	ปี 2567	เปลี่ยนแปลง	%
ที่ดินที่ยังไม่ได้ใช้ดำเนินงาน	204.07	204.07	-	-
หัก ค่าเผื่อการด้อยค่าของสินทรัพย์	-	-	-	-
สุทธิ	204.07	204.07	0.00	0.00

ที่ดินที่ยังไม่ได้ใช้ดำเนินงาน บริษัทฯ ซื้อไว้เพื่อการขยายโรงงานปี 2537 โดยบริษัทได้ทบทวนนโยบายและยกเลิกการขยายโรงงาน เนื่องจากโรงงานปัจจุบันยังสามารถรองรับการเจริญเติบโตของบริษัทได้

(นายธนวัฒน์ วิญญูรัตน์)

กรรมการ