



บทรายงานและการวิเคราะห์ของฝ่ายบริหาร
สำหรับ 6 เดือน สิ้นสุด 30 มิถุนายน 2565 และ 30 มิถุนายน 2564

ภาพรวม

ในช่วงครึ่งปีแรกของปี 2565 ความขัดแย้งจากสงครามระหว่างรัสเซียกับยูเครนยังมีอย่างต่อเนื่อง ราคาน้ำมันมีค่าผันผวนแนวโน้มสูงขึ้น มีผลต่อค่าขนส่ง, วัตถุประสงค์การเกษตรหลักที่นำเข้าจากต่างประเทศและในประเทศปรับตัวสูงขึ้น, การบริหารวัตถุประสงค์ แพ็คเกจจิ้งและต้นทุนพลังงานที่สูงขึ้น

ผลการดำเนินงานของบริษัทสำหรับงวด 6 เดือนสิ้นสุดวันที่ 30 มิถุนายน 2565 กำไรสุทธิลดลงกว่าในปี 2564 ร้อยละ 10.94 หรือลดลง 33.28 ล้านบาท

ยอดขายรวม สำหรับงวด 6 เดือน ปี 2565 จำนวน 1,532.05 ล้านบาท เพิ่มขึ้นร้อยละ 2.43 หรือเพิ่มขึ้น 36.37 ล้านบาท เมื่อเทียบกับปี 2564

ยอดขายต่างประเทศสำหรับงวด 6 เดือน ปี 2565 จำนวน 171.24 ล้านบาท ลดลงร้อยละ 0.81 หรือลดลง 1.40 ล้านบาท เมื่อเทียบกับปี 2564

ส่วนของต้นทุนขายสำหรับงวด 6 เดือน ปี 2565 จำนวน 1,019.34 ล้านบาท เพิ่มขึ้นร้อยละ 9.28 หรือเพิ่มขึ้น 86.55 ล้านบาท สาเหตุมาจากราคาวัตถุดิบหลัก, บรรจุภัณฑ์และพลังงาน ปรับราคาสูงขึ้นมากกว่าที่คาดการณ์ไว้ของต้นทุนการผลิตรวม

ต้นทุนในการจัดจำหน่ายสำหรับงวด 6 เดือน ปี 2565 จำนวน 130.94 ล้านบาท เพิ่มขึ้นร้อยละ 7.64 หรือเพิ่มขึ้น 9.29 ล้านบาท ส่วนใหญ่มาจากค่าขนส่งเพิ่มขึ้นร้อยละ 2.65 หรือเพิ่มขึ้น 1.65 ล้านบาทและค่าใช้จ่ายส่งเสริมการขายเพิ่มขึ้นร้อยละ 14.61 หรือเพิ่มขึ้น 5.17 ล้านบาท บริษัทพยายามที่จะลดและควบคุมค่าใช้จ่ายทางการตลาดและบริหารให้ดีขึ้น

ค่าใช้จ่ายในการบริหารสำหรับงวด 6 เดือน ปี 2565 จำนวน 79.73 ล้านบาท ลดลงร้อยละ 2.03 หรือลดลง 1.65 ล้านบาท การขาดทุนจากการเลิกใช้ทรัพย์สินที่ลดลง



(ล้านบาท)	2564	%	2565	%	เปลี่ยนแปลง		2564	%	2565	%	เปลี่ยนแปลง	
	เม.ย.-มิ.ย.		เม.ย.-มิ.ย.				ม.ก.-มิ.ย.		ม.ก.-มิ.ย.			
ขายในประเทศ	507.90	72.71	584.63	76.87	76.73	15.11	1,159.30	76.75	1,180.04	76.24	20.74	1.79
อุตสาหกรรม	86.87	12.44	80.41	10.57	(6.46)	(7.44)	160.98	10.66	170.19	11.00	9.21	5.72
บริษัทร่วม	12.27	1.76	15.95	2.10	3.68	29.99	17.55	1.16	26.23	1.69	8.68	49.46
ขายต่างประเทศ	91.47	13.10	79.53	10.46	(11.94)	(13.05)	172.64	11.43	171.24	11.06	(1.40)	(0.81)
รวมยอดขาย	698.51	100.00	760.52	100.00	62.01	8.88	1,510.47	100.00	1,547.70	100.00	37.23	2.46
หัก ส่วนลดตามปริมาณ	(5.76)	(0.83)	(7.45)	(0.98)	(1.69)	29.34	(14.79)	(0.98)	(15.65)	(1.01)	(0.86)	5.81
สุทธิ	692.75	99.17	753.07	99.02	60.32	8.71	1,495.68	99.02	1,532.05	98.99	36.37	2.43
ต้นทุนขาย	436.73	63.04%	504.15	66.95%	67.42	15.44	932.79	62.37%	1,019.34	66.53%	86.55	9.28
กำไรขั้นต้น	256.02	36.96%	248.92	33.05%	(7.10)	(2.77)	562.89	37.63%	512.71	33.47%	(50.18)	(8.91)
ต้นทุนในการจัดจำหน่าย	56.10	8.10%	64.18	8.52%	8.08	14.40	121.65	8.13%	130.94	8.55%	9.29	7.64
ค่าใช้จ่ายในการบริหาร	39.45	5.69%	39.71	5.27%	0.26	0.66	81.38	5.44%	79.73	5.20%	(1.65)	(2.03)
กำไรสุทธิ	136.62	19.72%	137.38	18.24%	0.76	0.56	304.21	20.34%	270.93	17.68%	(33.28)	(10.94)
กำไรต่อหุ้น	0.38		0.38				0.85		0.75			

การวิเคราะห์ผลการดำเนินงานและฐานะการเงิน

การวิเคราะห์ผลการดำเนินงาน

ความสามารถในการทำกำไร

บริษัทฯ มีกำไรสุทธิ จากผลการดำเนินงานสำหรับงวด 3 เดือน สิ้นสุด วันที่ 30 มิถุนายน 2564 และ 30 มิถุนายน 2565 ดังต่อไปนี้

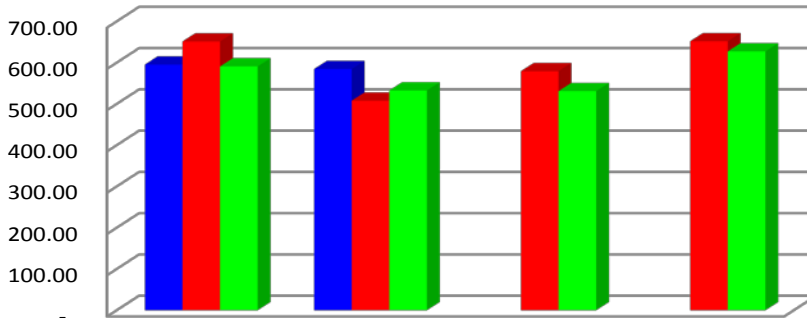
บริษัทฯ มีกำไรสุทธิไตรมาส2/2565 ลดลงกว่าไตรมาส2/2564 ร้อยละ 0.56 หรือลดลง 0.76 ล้านบาท

มูลค่าการจำหน่ายภายในประเทศไตรมาส2/2565 เพิ่มขึ้นกว่าไตรมาส2/2564 ร้อยละ 15.11 หรือเพิ่มขึ้น 76.73 ล้านบาท เพิ่มขึ้นจากช่องทางการจำหน่ายผู้ค้าส่งทั่วไป(ยี่ปั่ว) ร้อยละ 14.69 หรือ เพิ่มขึ้น 32.88 ล้านบาท, ช่องทางการจำหน่ายโมเดิร์นเทรด เพิ่มขึ้นร้อยละ 20 หรือ เพิ่มขึ้น 37.42 ล้านบาท ช่องทางจำหน่ายบริษัทส่งออก เพิ่มขึ้นร้อยละ 16.98 หรือเพิ่มขึ้น 7.35 ล้านบาท

การผ่อนปรนมาตรการเข้าประเทศรวมถึงสถานการณ์แพร่ระบาดของโควิด-19ในประเทศที่มีแนวโน้มคลี่คลายดีขึ้น มีนักท่องเที่ยวเพิ่มมากขึ้น ทำให้เกิดการใช้จ่ายที่มากขึ้นด้วย



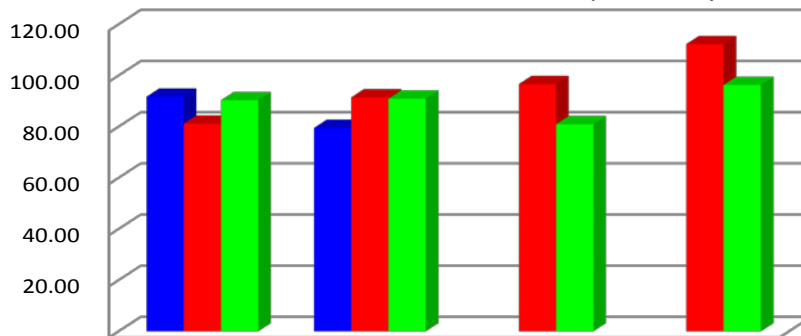
ยอดขายในประเทศ รายไตรมาส (ล้านบาท)



	Q1	Q2	Q3	Q4	รวม
■ 2565	595.41	584.63	-	-	1,180.04
■ 2564	651.40	507.90	579.54	651.97	2,390.81
■ 2563	590.92	532.82	531.01	627.40	2,282.15

มูลค่าการจำหน่ายต่างประเทศสำหรับงวด 3 เดือน สิ้นสุดวันที่ 30 มิถุนายน 2564 และ 30 มิถุนายน 2565 ลดลงร้อยละ 13.05 หรือลดลง 11.94 ล้านบาท ลูกค้านำเข้าแดนตั้งซื้อลดลง เช่นประเทศพม่า เกิดความไม่สงบภายในประเทศ, ประเทศลาว มีปัญหาค่าสกุลเงินกีบอ่อนลงเมื่อเทียบกับเงินบาท ทำให้มีกำลังการซื้อลดลง

ยอดขายต่างประเทศ รายไตรมาส (ล้านบาท)

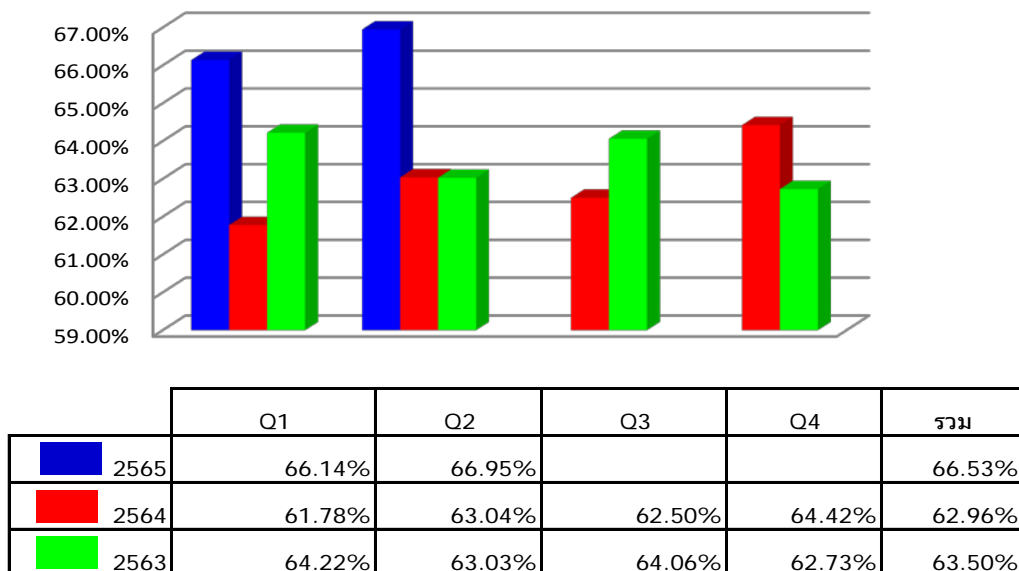


	Q1	Q2	Q3	Q4	รวม
■ 2565	91.71	79.53	-	-	171.24
■ 2564	81.17	91.47	96.64	112.29	381.57
■ 2563	90.33	90.98	80.93	96.31	358.55



มูลค่าการจำหน่ายบริษัทรวม สำหรับงวด 3 เดือน สิ้นสุดวันที่ 30 มิถุนายน 2564 และ 30 มิถุนายน 2565 บริษัทฯ มียอดการจำหน่ายสินค้าให้กับบริษัท เอ็กซ์เตอร์ (ประเทศไทย) จำกัด ในไตรมาส 2/2565 เพิ่มขึ้นร้อยละ 29.99 หรือเพิ่มขึ้น 3.68 ล้านบาท บริษัท เอ็กซ์เตอร์ (ประเทศไทย) จำกัด มีการขายวัตถุดิบไปบริษัทแม่เพิ่มขึ้น เนื่องจากแถบยุโรปมีปัญหาการขาดแคลนวัตถุดิบในคลังสินค้า มีไม่เพียงพอเพื่อใช้ในการผลิต เป็นเหตุให้ขายสินค้าไปบริษัท เอ็กซ์เตอร์ พี.วี. จำกัด ในไตรมาส 2/2565 (ไตรมาส 2/2564 ไม่มีการส่งออกไปขายบริษัท เอ็กซ์เตอร์ พี.วี. จำกัด)

ต้นทุนขาย (ร้อยละของยอดขาย) เปรียบเทียบรายไตรมาส



ต้นทุนขายในไตรมาส 2/2565 เพิ่มขึ้นร้อยละ 3.91 ของยอดขาย จากร้อยละ 63.04 ของยอดขายในไตรมาส 2/2564 เป็นร้อยละ 66.95 ของยอดขายในไตรมาส 2/2565 เนื่องจากต้นทุนวัตถุดิบและพลังงานสูงขึ้นมากกว่าที่ประมาณการไว้

ต้นทุนในการจัดจำหน่ายเพิ่มขึ้นร้อยละ 0.42 ของยอดขาย จากร้อยละ 8.10 ของยอดขายในไตรมาส 2/2564 เป็นร้อยละ 8.52 ของยอดขายในไตรมาส 2/2565 เนื่องจากค่าขนส่งเพิ่มขึ้นและมีกิจกรรมส่งเสริมการขายเพิ่มขึ้น ซึ่งบริษัทฯ สามารถควบคุมได้ในระดับหนึ่ง

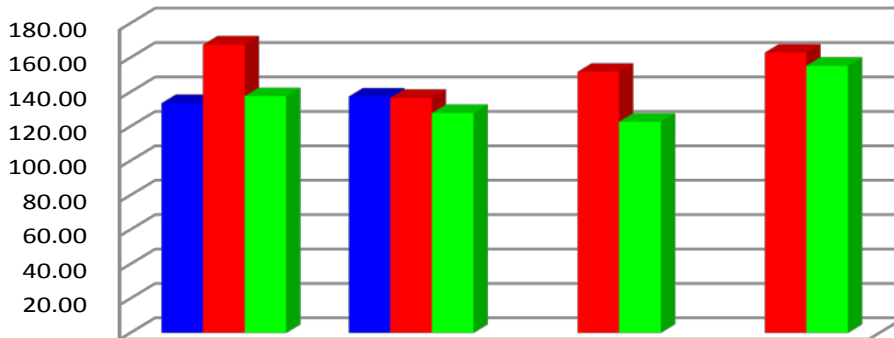
ค่าใช้จ่ายในการบริหาร ลดลงร้อยละ 0.42 ของยอดขาย จากร้อยละ 5.69 ของยอดขายในไตรมาส 2/2564 เป็นร้อยละ 5.27 ของยอดขายในไตรมาส 2/2565



บริษัทฯ มีกำไรก่อนภาษีเงินได้ (EBT) จากผลการดำเนินงานสำหรับงวด 3 เดือน สิ้นสุดวันที่ 30 มิถุนายน 2564 และ 30 มิถุนายน 2565 ดังต่อไปนี้

	ไตรมาส2/2564 เม.ย.-มิ.ย.	ไตรมาส2/2565 เม.ย.-มิ.ย.	เปลี่ยนแปลง	%
กำไรก่อนภาษีเงินได้ (ล้านบาท)	169.83	171.48	1.65	0.97
กำไรก่อนภาษีเงินได้อัตรา	24.24%	22.04%	(2.20)%	

กำไรสุทธิ เปรียบเทียบรายไตรมาส (ล้านบาท)



	Q1	Q2	Q3	Q4	รวม
■ 2565	133.55	137.38	-	-	270.93
■ 2564	167.59	136.62	151.79	162.93	618.93
■ 2563	137.59	127.80	122.74	155.28	543.41

บริษัทฯ มีกำไรสุทธิ จากผลการดำเนินงานสำหรับงวด 6 เดือน สิ้นสุดวันที่ 30 มิถุนายน 2564 และ 30 มิถุนายน 2565 ลดลงจากปี 2564 ร้อยละ 10.94 หรือลดลง 33.28 ล้านบาท

มูลค่าการจำหน่ายภายในประเทศ ปี 2565 เพิ่มขึ้นจากปี 2564 คิดเป็นร้อยละ 1.79 หรือเพิ่มขึ้น 20.74 ล้านบาท จากช่องทางการจัดจำหน่ายจากผู้ค้าส่ง (ยี่ป้า) เพิ่มขึ้น คิดเป็นร้อยละ 1.67 หรือเพิ่มขึ้น 8.83 ล้านบาท, ช่องทางการจัดจำหน่ายโมเดิร์นเทรดเพิ่มขึ้นคิดเป็นร้อยละ 4.14 หรือ 17.22 ล้านบาท สินค้าชนิดแกลลอนและขวด 1 ลิตรมียอดขายเพิ่มขึ้นซึ่งเป็นกลุ่มร้านอาหาร มีร้านค้าเปิดใหม่ขึ้นมาทดแทนในร้านอาหารที่ปิดไป ทำให้ผู้บริโภคส่วนใหญ่มีตัวเลือกในการทานอาหารนอกบ้านกันมากขึ้น

ยอดจำหน่ายในต่างประเทศลดลงจากปี 2564 คิดเป็นร้อยละ 0.81 หรือลดลง 1.40 ล้านบาท



มูลค่าการจำหน่ายกับบริษัทร่วมสำหรับงวด 6 เดือน สิ้นสุดวันที่ 30 มิถุนายน 2564 และ 30 มิถุนายน 2565 บริษัทฯ มียอดการจำหน่ายสินค้าให้กับบริษัท เอ็กซ์เตอร์ (ประเทศไทย) จำกัด ในไตรมาส 2/2565 เพิ่มขึ้นกว่า ไตรมาส 2/2564 ร้อยละ 49.46 หรือเพิ่มขึ้น 8.68 ล้านบาท

(ล้านบาท)	ปี 2564 ม.ค.-มิ.ย.	ปี 2565 ม.ค.-มิ.ย.	เปลี่ยนแปลง	%
บ.เอ็กซ์เตอร์ (ประเทศไทย)	17.55	26.23	8.68	49.46

ต้นทุนขายเพิ่มขึ้นจากร้อยละ 62.37 ของยอดขายในปี 2564 เป็นร้อยละ 66.53 ของยอดขายในปี 2565 เพิ่มขึ้นร้อยละ 4.16 หรือเพิ่มขึ้น 86.55 ล้านบาท

ต้นทุนในการจัดจำหน่ายเพิ่มขึ้นจากร้อยละ 8.13 ของยอดขายในปี 2564 เป็นร้อยละ 8.55 ของยอดขายในปี 2565 เพิ่มขึ้นร้อยละ 0.42 หรือเพิ่มขึ้น 9.29 ล้านบาท

ค่าใช้จ่ายในการบริหารลดลงจากร้อยละ 5.44 ของยอดขายในปี 2564 เป็นร้อยละ 5.20 ของยอดขายในปี 2565 ลดลงร้อยละ 0.24 หรือลดลง 1.65 ล้านบาท

บริษัทฯ มีกำไรก่อนภาษีเงินได้ (EBT) จากผลการดำเนินงานสำหรับงวด 6 เดือน สิ้นสุดวันที่ 30 มิถุนายน 2564 และ 30 มิถุนายน 2565 ดังต่อไปนี้

	ปี 2564 ม.ค.-มิ.ย.	ปี 2565 ม.ค.-มิ.ย.	เปลี่ยนแปลง	%
กำไรก่อนภาษีเงินได้ (ล้านบาท)	378.52	338.47	(40.05)	(10.58)
อัตรากำไรก่อนภาษีเงินได้ต่อรายได้รวม %	25.04	21.61	(3.43)	(13.70)

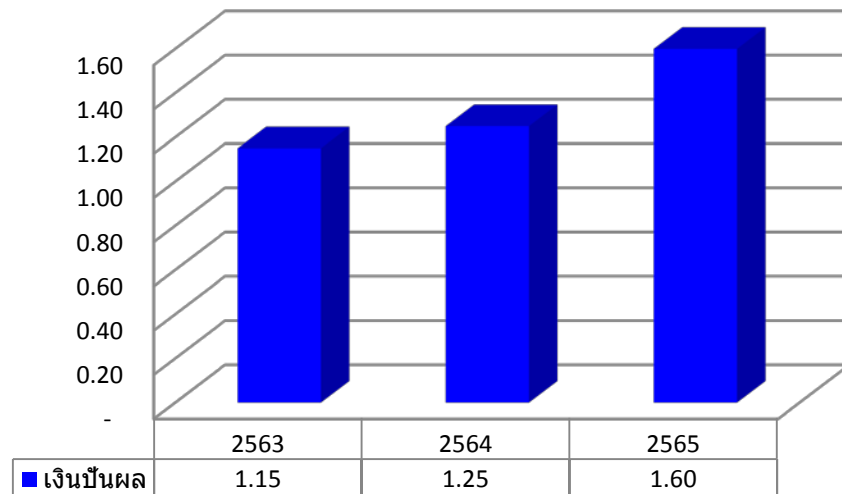


การจ่ายเงินปันผล

บริษัทมีนโยบายจ่ายเงินปันผล ในอัตราไม่น้อยกว่าร้อยละ 50 ของกำไรสุทธิในแต่ละปี โดยจะจ่ายในปีถัดไป ในการประชุมสามัญประจำปีผู้ถือหุ้นของบริษัท เมื่อวันที่ 22 เมษายน 2565 ผู้ถือหุ้นมีมติอนุมัติการจ่ายกำไรเป็นเงินปันผล สำหรับผลการดำเนินงาน ปี 2564 จำนวน 360 ล้านบาทจ่ายเงินปันผลในอัตราหุ้นละ 1.60 บาท หรือคิดเป็น ร้อยละ 93.06 ของกำไรสุทธิเป็นจำนวนเงินปันผลทั้งสิ้น 576 ล้านบาท กำหนดรายชื่อผู้ถือหุ้นที่มีสิทธิรับเงินปันผลวันที่ 5 พฤษภาคม 2565 เงินปันผลดังกล่าว จ่ายให้ผู้ถือหุ้นในวันที่ 18 พฤษภาคม 2565

	ปี 2564	ปี 2565	เปลี่ยนแปลง	%
กำไรสุทธิ จากปีที่แล้ว	543.41	618.93	75.52	13.90
เงินปันผลจ่าย (ล้านบาท)	450.00	576.00	126.00	28.00
เงินปันผลต่อหุ้น (บาท)	1.25	1.60	0.35	28.00
เงินปันผลต่อกำไรสุทธิ อัตราร้อยละ	82.81	93.06	10.25	

เงินปันผล เปรียบเทียบย้อนหลัง (บาท)



การวิเคราะห์ฐานะการเงิน

โครงสร้างเงินทุน

อัตราส่วนหนี้สินต่อส่วนของผู้ถือหุ้น

ปี 2565 เท่ากับ 0.14 สูงกว่า 0.11 ในปี 2564 โครงสร้างเงินทุนดังกล่าวไม่มีสาระสำคัญต่อฐานะทางการเงินของกิจการ โดยหนี้สินส่วนใหญ่เป็นหนี้สินหมุนเวียน

	31 ธันวาคม		30 มิถุนายน	
	2564		2565	
	ล้านบาท	%	ล้านบาท	%
หนี้สินทั้งสิ้น	317.21	10.16	341.22	12.02
ส่วนของผู้ถือหุ้น	2,803.42	89.84	2,498.34	87.98
สินทรัพย์รวม	3,120.63	100.00	2,839.56	100.00
เจ้าหนี้การค้า	100.29	3.21	140.40	4.94
ค่าภาษีเงินได้นิติบุคคลค้างจ่าย	76.80	2.46	64.38	2.27
เจ้าหนี้อื่น	89.46	2.87	81.48	2.87
หนี้สินไม่หมุนเวียน	50.66	1.62	54.96	1.94
หนี้สินทั้งสิ้น	317.21	10.16	341.22	12.02
ทุนหุ้นสามัญ	360.00	11.54	360.00	12.68
ส่วนเกินมูลค่าหุ้น	615.60	19.73	615.60	21.68
การเปลี่ยนแปลงในมูลค่าชุดิธรรม	-	-	-	-
กำไรสะสมจัดสรร	60.00	1.92	60.00	2.11
กำไรสะสมยังไม่ได้จัดสรร	1,767.82	56.65	1,462.74	51.51
รวมส่วนของผู้ถือหุ้น	2,803.42	89.84	2,498.34	87.98

บริษัทฯ ไม่มีหนี้สินจากการกู้ยืม บริษัทฯ ใช้โครงสร้างเงินทุนส่วนใหญ่จากส่วนของผู้ถือหุ้น



สภาพคล่อง

กระแสเงินสดลดลงเกิดจากการจ่ายเงินปันผลไตรมาสที่ 2

(หน่วย ล้านบาท)	30 มิถุนายน 2564	30 มิถุนายน 2565	เปลี่ยนแปลง	%
กระแสเงินสดจากกิจกรรมดำเนินงาน	398.78	263.81	(134.97)	(33.85)
กระแสเงินสดจากกิจกรรมลงทุน	(3.57)	23.63	27.20	(761.90)
กระแสเงินสดจากกิจกรรมจัดหาเงิน	(450.00)	(576.26)	(126.26)	28.06
เงินสดและรายการเทียบเท่าเงินสดสุทธิ (ลดลง) เพิ่มขึ้น	(54.79)	(288.82)	(234.03)	427.14

(หน่วย ล้านบาท)	31 ธันวาคม 2564	30 มิถุนายน 2565	เปลี่ยนแปลง	%
ทรัพย์สินหมุนเวียน	1,982.65	1,692.46	(290.19)	(14.64)
หนี้สินหมุนเวียน	266.55	286.25	19.70	7.39
อัตราส่วนเงินทุนหมุนเวียน	7.44	5.91	(1.53)	(20.51)

อัตราส่วนเงินทุนหมุนเวียน

ปี 2565 เท่ากับ 5.91 เท่า ลดลงจาก 7.44 เท่าในปี 2564 ทั้งนี้เนื่องจากบริษัทมีสินทรัพย์หมุนเวียนลดลง 290.19 ล้านบาท ซึ่งส่วนใหญ่เป็นเงินสดและรายการเทียบเท่าเงินสด 288.81 ล้านบาท เงินลงทุนชั่วคราว 70.26 ล้านบาท และมีหนี้สินหมุนเวียนเพิ่มขึ้น 19.71 ล้านบาท ซึ่งส่วนใหญ่เป็น เจ้าหนี้การค้าจำนวน 40.11 ล้านบาท การสต็อกวัตถุดิบเพิ่มขึ้นในช่วงไตรมาส 2/2565 และบรรจุภัณฑ์ โดยเฉพาะวัตถุดิบที่ต้องนำเข้ามาจากต่างประเทศ โดยภาพรวมสภาพคล่องของบริษัทมีสูงมาก

อย่างไรก็ตามบริษัทได้ถือนโยบายบริหารการเงินอย่างเคร่งครัด จะเห็นได้ว่า บริษัทมีอัตราส่วนเงินทุนหมุนเวียนสูง ไม่มีปัญหาด้านสภาพคล่อง ณ วันที่ 30 มิถุนายน 2565 บริษัท มีเงินสดและรายการเทียบเท่าเงินสดกว่า 382.24 ล้านบาท และยังมีวงเงินกู้เบิกเกินบัญชี ที่ยังไม่ได้ใช้จากธนาคารขนาดใหญ่อีกกว่า 92.50 ล้านบาท เพื่อรองรับความจำเป็นในการใช้เงินทุนกรณีฉุกเฉิน

ความสามารถในการชำระหนี้ และการปฏิบัติตามเงื่อนไขการกู้ยืม

บริษัทฯ ไม่มีการกู้ยืม มีแต่หนี้สินหมุนเวียน จากเจ้าหนี้การค้า และ ค่าใช้จ่ายค้างจ่าย บริษัทปฏิบัติตามเงื่อนไขการค้าตามข้อตกลงแต่ละราย เป็นลูกหนี้ที่ดี จ่ายชำระหนี้ตรงตามเงื่อนไข

**คุณภาพของสินทรัพย์**

การเปลี่ยนแปลงในสินทรัพย์

บริษัทฯ มีสินทรัพย์รวมสิ้นสุด ณ วันที่ 30 มิถุนายน 2565 จำนวน 2,839.56 ล้านบาท ลดลงร้อยละ 9.01 เมื่อเทียบกับสินทรัพย์รวมจำนวน 3,120.63 ล้านบาท ณ วันที่ 31 ธันวาคม 2564

(หน่วย ล้านบาท)	31 ธันวาคม 2564	30 มิถุนายน 2565	เปลี่ยนแปลง	%
สินทรัพย์หมุนเวียน	1,982.65	1,692.47	(290.18)	(14.64)
สินทรัพย์ไม่หมุนเวียน	1,137.98	1,147.09	9.11	0.80
รวมสินทรัพย์	3,120.63	2,839.56	(281.07)	(9.01)
สินทรัพย์หมุนเวียน อัตราร้อยละ	63.53	59.60	(3.93)	
สินทรัพย์ไม่หมุนเวียน อัตราร้อยละ	36.47	40.40	3.93	
สินทรัพย์รวม อัตราร้อยละ	100.00	100.00	-	

ณ วันที่ 30 มิถุนายน 2565 บริษัทฯ มีสินทรัพย์หมุนเวียนและสินทรัพย์ไม่หมุนเวียน คิดเป็นสัดส่วนร้อยละ 59.60 และ 40.40 ของสินทรัพย์รวมตามลำดับ เทียบกับร้อยละ 63.53 และ 36.47 ณ วันที่ 31 ธันวาคม 2564



นโยบายของบริษัทฯ ในการกำหนดระยะเวลา การให้สินเชื่อการค้า(เครดิตเทอม)

บริษัทฯ แบ่งประเภทการขาย ดังนี้

1. ขายเงินสด
2. ขายเครดิต
 - ผู้ค้าส่งทั่วไป (ยี่ปี่ว)และขายต่างประเทศ ให้เครดิต 30-45 วัน
 - โมเดิร์นเทรด, อุตสาหกรรม ให้เครดิต 60 วัน

หน่วย(ล้านบาท)	31 มีนาคม 2565	30 มิถุนายน 2565	เปลี่ยนแปลง	%
ยอดขายสุทธิ	778.98	753.07	(25.91)	(3.33)
ลูกหนี้การค้า- สุทธิ	317.84	344.53	26.69	8.40
ลูกหนี้การค้าเฉลี่ย	330.87	331.19	0.32	0.10
อัตราหมุนเวียนลูกหนี้การค้า/ไตรมาส (เท่า)	2.35	2.27	(0.08)	(3.40)
ระยะเวลาในการเก็บหนี้เฉลี่ย (วัน)	39	40	1.00	2.56
ระยะเวลาขายสินค้าเฉลี่ย (วัน)	80	86	6.00	7.50
ระยะเวลาการจ่ายชำระหนี้ (วัน)	19	23	4.00	21.05
วงจรเงินสดเฉลี่ย (วัน)	100	103	3.00	3.00

ในไตรมาส 2/2565 มีการติดตามการชำระเงินและดำเนินการปล่อยเครดิตให้กับลูกค้าอย่างเคร่งครัด

โดยภาพรวมของลูกหนี้การค้าเฉลี่ยของบริษัทฯในไตรมาส2/2565 มีการชำระเงินล่าช้ากว่าไตรมาส1/2565 เนื่องจากมีการจัดส่งสินค้าให้ลูกค้าช่วงปลายเดือน พนักงานขายยังไม่สามารถวางบิลตามรอบระยะเวลาบัญชี คิดเป็นร้อยละ 0.10 ของลูกหนี้การค้าเฉลี่ยเปรียบเทียบกับยอดขายสุทธิ ซึ่งดูจากรยะเวลารอเรียกเก็บหนี้เพิ่มขึ้นจาก 39 วันเป็น 40 วัน



ส่วนประกอบสำคัญของสินทรัพย์

หน่วย(ล้านบาท)	31 ธันวาคม 2564	%	30 มิถุนายน 2565	%
ที่ดิน อาคารและอุปกรณ์	853.32	27.34	851.28	29.98
สินค้าคงเหลือ	452.58	14.50	497.18	17.51
เงินสดและรายการเทียบเท่าเงินสด	671.05	21.50	382.24	13.46
เงินลงทุนชั่วคราว	417.93	13.39	347.68	12.24
ลูกหนี้การค้า	343.89	11.02	344.53	12.13
ที่ดิน ที่ยังไม่ได้ใช้ดำเนินงาน	189.90	6.09	204.07	7.19
เงินจ่ายล่วงหน้าค่าสินค้า	79.70	2.55	84.88	2.99
เงินลงทุนระยะยาว	40.38	1.29	40.29	1.42
เงินลงทุนในบริษัทร่วม	25.41	0.81	26.71	0.94
ลูกหนี้อื่น	4.77	0.14	22.70	0.80
สินทรัพย์ภายใต้การควบคุม	14.98	0.48	12.11	0.43
สินทรัพย์หมุนเวียนอื่น	10.73	0.37	11.26	0.40
เงินให้กู้ยืมแก่บริษัทร่วม	7.00	0.22	6.00	0.21
เงินฝากประจำที่คิดภาระค่าประกัน	4.59	0.15	4.85	0.17
เงินให้กู้ยืมแก่บริษัทร่วม				
ส่วนที่ครบกำหนดในหนึ่งปี	2.00	0.06	2.00	0.07
สินทรัพย์ไม่มีตัวตน	1.75	0.06	1.07	0.04
สินทรัพย์ไม่หมุนเวียนอื่น	0.65	0.03	0.71	0.02
รวมสินทรัพย์	3,120.63	100.00	2,839.56	100.00



สำหรับลูกหนี้การค้าได้มีการตั้งค่าเผื่อหนี้สงสัยจะสูญอย่างเพียงพอตามข้อเท็จจริง ณ วันที่ 30 มิถุนายน 2565 มีค่าเผื่อหนี้สงสัยจะสูญ จำนวน 4.41 ล้านบาท เท่ากันกับ จำนวน 4.41 ล้านบาท ณ วันที่ 31 ธันวาคม 2564

(หน่วย ล้านบาท)	31 ธันวาคม	30 มิถุนายน	เปลี่ยนแปลง	%
	2564	2565		
กิจการที่เกี่ยวข้องกัน	11.92	23.80	11.88	99.66
กิจการอื่น	336.38	325.14	(11.24)	(3.34)
รวม	348.30	348.94	0.64	0.18
หัก ค่าเผื่อหนี้สงสัยจะสูญ	(4.41)	(4.41)	-	-
ลูกหนี้การค้า	343.89	344.53	0.64	0.19

สินค้าคงเหลือ ไม่มีการเสื่อมสภาพหรือล้าสมัย

(หน่วย ล้านบาท)	31 ธันวาคม	30 มิถุนายน	เปลี่ยนแปลง	%
	2564	2565		
สินค้าสำเร็จรูป	74.12	99.18	25.06	33.81
สินค้าระหว่างผลิต	148.33	154.40	6.07	4.09
วัตถุดิบและหีบห่อ	212.24	233.62	21.38	10.07
วัตถุดิบระหว่างทาง	18.30	10.64	(7.66)	(41.86)
วัสดุ	0.73	0.40	(0.33)	(45.21)
หัก ค่าเผื่อการปรับมูลค่าสินค้า	(1.14)	(1.06)	0.08	(7.02)
สินค้าคงเหลือ	452.58	497.18	44.60	9.85

สินค้าคงเหลือของสินค้าสำเร็จรูป, สินค้าระหว่างผลิตและวัตถุดิบและหีบห่อสูงขึ้น เนื่องจากต้นทุนวัตถุดิบที่สูงขึ้น แต่ส่วนของปริมาณไม่มีความแตกต่างจากปีที่ผ่านมา

เงินลงทุนระยะยาว ก็มีกำหนดไถ่ถอน 2572 จำนวน 40 ล้านบาท

(หน่วย ล้านบาท)	31 ธันวาคม	30 มิถุนายน	เปลี่ยนแปลง	%
	2564	2565		
หุ้นกู้	40.00	40.00	-	-
หุ้นสามัญ	0.38	0.29	(0.09)	(23.68)
เงินลงทุนระยะยาวอื่น	40.38	40.29	(0.09)	(0.22)



การด้อยค่า

ที่ดินที่ยังไม่ได้ใช้ดำเนินงาน (หน่วย ล้านบาท)	31 ธันวาคม	30 มิถุนายน	เปลี่ยนแปลง	%
	2564	2565		
ที่ดินที่ยังไม่ได้ใช้ดำเนินงาน	204.07	204.07	-	-
หัก ค่าเพื่อการด้อยค่าของสินทรัพย์	(14.17)	-	14.17	(100.00)
สุทธิ	189.90	204.07	14.17	7.46

ที่ดินที่ยังไม่ได้ใช้ดำเนินงาน บริษัทฯ ซื้อไว้เพื่อการขยายโรงงานปี 2537 โดยบริษัทได้ทบทวนนโยบายและยกเลิกการขยายโรงงาน เนื่องจากโรงงานปัจจุบันยังสามารถรองรับการเจริญเติบโตของบริษัทได้

ตามรายงานการประเมินราคาของผู้ประเมินราคาอิสระลงวันที่ 6 กรกฎาคม 2565 ผู้ประเมินราคาอิสระได้ประเมินราคาที่ดินที่ยังไม่ได้ใช้ดำเนินงานบริษัทโดยใช้วิธีการเปรียบเทียบราคาตลาด

บริษัทได้บันทึกการกลับรายการค่าเพื่อการด้อยค่าของสินทรัพย์จำนวน 14.17 ล้านบาทเป็นรายได้อื่นในงบกำไรขาดทุนเบ็ดเสร็จในไตรมาสที่ 2

(นายชนวัฒน์ วิญญูรัตน์)

กรรมการ