



### บทรายงานและการวิเคราะห์ของฝ่ายบริหาร

สำหรับงวด 3 เดือน สิ้นสุด 31 มีนาคม 2563 และ 31 มีนาคม 2562

#### ภาพรวม

ผลการดำเนินงานของบริษัท ในไตรมาส 1/2563 สูงกว่าไตรมาส 1/2562 ส่งผลให้กำไรสุทธิเพิ่มขึ้น 29.86 ล้านบาท หรือเพิ่มขึ้น ร้อยละ 27.72 เนื่องจากยอดขายในไตรมาส 1/2563 เพิ่มขึ้น 25.64 ล้านบาท หรือเพิ่มขึ้นร้อยละ 3.48 มาจากช่องทางการขายในประเทศเพิ่มขึ้น 23.40 ล้านบาท หรือเพิ่มขึ้นร้อยละ 4.12 , ขายต่างประเทศเพิ่มขึ้น 9.78 ล้านบาท หรือเพิ่มขึ้นร้อยละ 12.14 ทำให้ยอดขายรวมเพิ่มขึ้น 25.64 ล้านบาท หรือเพิ่มขึ้นร้อยละ 3.48 ส่วนต้นทุนการผลิตสินค้าลดลงส่งผลให้กำไรสุทธิสูงขึ้น เนื่องจากมีการขายซอสปรุงรสมากกว่าซอสอื่น ส่วนต้นทุนในการจัดจำหน่ายลดลง สาเหตุจากค่าโฆษณาลดลง, ค่าใช้จ่ายในการบริหารลดลง

(ล้านบาท)	31 มีนาคม		31 มีนาคม		เปลี่ยนแปลง	
	2563	%	2562	%		%
ขายในประเทศ	590.92	76.92	567.52	76.77	23.40	4.12
อุตสาหกรรม	79.23	10.31	80.11	10.84	(0.88)	(1.10)
บริษัทร่วม	7.78	1.01	11.10	1.50	(3.32)	(29.91)
ขายต่างประเทศ	90.33	11.76	80.55	10.90	9.78	12.14
รวมยอดขาย	768.26	100.00	739.28	100.00	28.98	3.92
หัก ส่วนลดตามปริมาณ	(6.56)	(0.85)	(3.22)	(0.44)	(3.34)	103.73
สุทธิ	761.70	99.15	736.06	99.56	25.64	3.48
ต้นทุนขาย	489.16	64.22	482.75	65.59	6.41	1.33
ต้นทุนในการจัดจำหน่าย	69.87	9.17	82.52	11.21	(12.65)	(15.33)
ค่าใช้จ่ายในการบริหาร	43.43	5.70	44.01	5.98	(0.58)	(1.32)
กำไรสุทธิ	137.59	18.06	107.73	14.64	29.86	27.72



การวิเคราะห์ผลการดำเนินงานและฐานะการเงิน

การวิเคราะห์ผลการดำเนินงาน

ความสามารถในการทำกำไร

บริษัทฯ มีกำไรสุทธิ จากผลการดำเนินงานสำหรับ 3 เดือน สิ้นสุด วันที่ 31 มีนาคม 2563 และ 31 มีนาคม 2562 ดังต่อไปนี้

อัตรากำไรสุทธิต่อรายได้รวมเพิ่มจากร้อยละ 14.49 เป็นร้อยละ 17.84

	31 มีนาคม 2563	31 มีนาคม 2562	เปลี่ยนแปลง	%
กำไรสุทธิ (ล้านบาท)	137.59	107.73	29.86	27.72
อัตรากำไรขั้นต้น	% 35.78	34.41	1.37	
อัตรากำไรสุทธิต่อรายได้รวม	% 17.84	14.49	3.35	



บริษัทฯ มีกำไรสุทธิ ไตรมาส 1/2563 สูงกว่าไตรมาส 1/2562 ร้อยละ 27.72 หรือ เพิ่มขึ้น 29.86 ล้านบาท  
 บาทเกิดจาก

(หน่วยล้านบาท)	31 มีนาคม 2563	%	31 มีนาคม 2562	%	เปลี่ยนแปลง	%
1. ขายในประเทศ	590.92	76.92	567.52	76.77	23.40	4.12
ขายอุตสาหกรรม	79.23	10.31	80.11	10.84	(0.88)	(1.10)
ขายบริษัทร่วม	7.78	1.01	11.10	1.50	(3.32)	(29.91)
ขายต่างประเทศ	90.33	11.76	80.55	10.90	9.78	12.14
รวมรายได้จากการขาย	768.26	100.00	739.28	100.00	28.98	3.92
หัก ส่วนลดตามปริมาณ สุทธิ	(6.56)	(0.85)	(3.22)	(0.44)	(3.34)	103.73
2. ต้นทุนขาย	489.16		482.75		6.41	1.33
% ต่อยอดขาย	64.22%		65.59%		(1.37)	
3. ต้นทุนในการจัดจำหน่าย	69.87		82.52		(12.65)	(15.33)
% ต่อยอดขาย	9.17%		11.21%		(2.04)	
4. ค่าใช้จ่ายในการบริหาร	43.43		44.01		(0.58)	(1.32)
% ต่อยอดขาย	5.70%		5.98%		(0.28)	

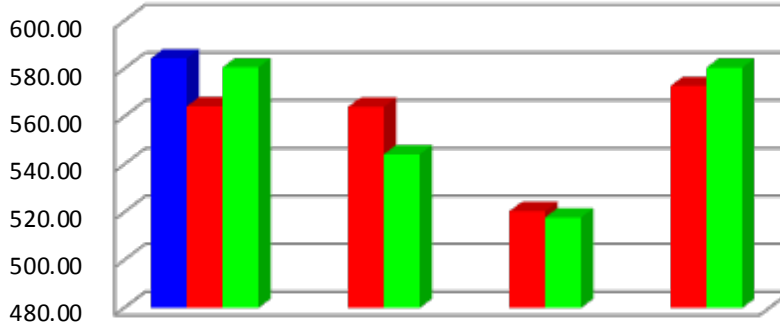


มูลค่าจำหน่ายภายในประเทศในไตรมาส 1/2563 เพิ่มขึ้น 23.40 ล้านบาท หรือเพิ่มขึ้นร้อยละ 4.12 เนื่องจากช่องทางโมเดิร์นเทรดเพิ่มขึ้น 34.41 ล้านบาท หรือเพิ่มขึ้นร้อยละ 18.55 สาเหตุเกิดจากสถานการณ์ที่เกิดโรคระบาด Covid-19 ทำให้ผู้บริโภคซื้อสินค้ามากขึ้น แต่ในกลุ่มร้านอาหารประเภทร้านสุกี้, ร้านหมูกระทะและร้านก๋วยเตี๋ยวมียอดขายลดลง ส่งผลให้ยอดขายที่ลดลงของซอสพริกและน้ำส้มสายชูในช่วงไตรมาสแรกของปี ซึ่งมีผลกระทบต่อยอดขายในช่องทางการจัดจำหน่ายค้าส่ง (ยี่ปั้ว) ลดลง 5.77 ล้านบาท หรือลดลงร้อยละ 2.13, หน่วยลดเงินสดลดลง 2.10 ล้านบาท หรือ ลดลงร้อยละ 3.28, ช่องทางการจัดจำหน่ายบริษัทส่งออกลดลง 3.04 ล้านบาท หรือลดลง ร้อยละ 6.46 ปัญหาเกิดจากการขนส่งในต่างประเทศไม่สามารถรับสินค้าได้

(ล้านบาท)	ปี 2563 ม.ค.-มี.ค.	%	ปี 2562 ม.ค.-มี.ค.	%	เปลี่ยนแปลง	%
ผู้ค้าส่งทั่วไป(ยี่ปั้ว)	264.71	44.80	270.48	47.66	(5.77)	(2.13)
หน่วยลดเงินสด	61.92	10.48	64.02	11.28	(2.10)	(3.28)
โมเดิร์นเทรด	219.87	37.21	185.46	32.68	34.41	18.55
บริษัทส่งออก	44.05	7.45	47.09	8.30	(3.04)	(6.46)
อื่น ๆ	0.37	0.06	0.47	0.08	(0.10)	(21.28)
รวมยอดขายในประเทศ	590.92	100.00	567.52	100.00	23.40	4.12
หัก ส่วนลดตามปริมาณ	(6.56)	(1.11)	(3.22)	(0.57)	(3.34)	103.73
สุทธิ	584.36	98.89	564.30	99.43	20.06	3.55



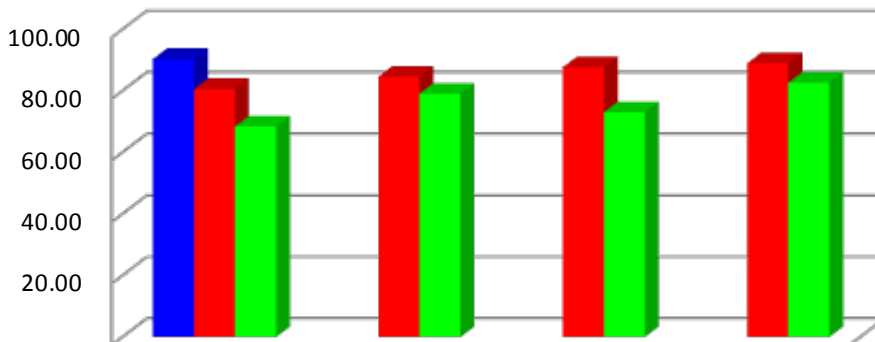
ยอดขายในประเทศ เปรียบเทียบรายไตรมาส (ล้านบาท)



		Q1	Q2	Q3	Q4	รวม
<span style="color:blue">■</span>	2563	584.36				584.36
<span style="color:red">■</span>	2562	564.30	564.11	520.46	572.83	2,221.70
<span style="color:green">■</span>	2561	580.62	544.28	517.83	580.48	2,223.21

มูลค่าการจำหน่ายต่างประเทศเพิ่มขึ้น 9.78 ล้านบาท หรือ เพิ่มขึ้นร้อยละ 12.14

ยอดขายต่างประเทศ เปรียบเทียบรายไตรมาส(ล้านบาท)



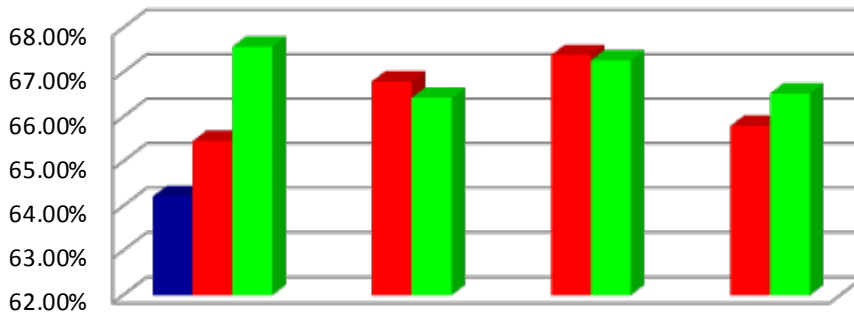
		Q1	Q2	Q3	Q4	รวม
<span style="color:blue">■</span>	2563	90.33				90.33
<span style="color:red">■</span>	2562	80.55	84.60	87.65	88.95	341.75
<span style="color:green">■</span>	2561	68.39	79.07	73.04	82.61	303.11



มูลค่าการจำหน่ายบริษัทร่วม บริษัท เอ็กซ์เตอร์ (ประเทศไทย) จำกัดในไตรมาส 1/2563 ลดลง 3.32 ล้านบาท หรือ ลดลงร้อยละ 29.91 เนื่องจากทางบริษัทได้มีการเปลี่ยนไปผลิตสินค้าเครื่องปรุงสำเร็จรูปมากขึ้นและลดการผลิตเครื่องปรุงรสเข้มข้นสูงให้น้อยลง

(ล้านบาท)	31 มีนาคม	31 มีนาคม	เปลี่ยนแปลง	%
	2563	2562		
บจ.เอ็กซ์เตอร์ (ประเทศไทย)	7.78	11.10	(3.32)	(29.91)

### ต้นทุนขาย (ร้อยละของยอดขาย) เปรียบเทียบรายไตรมาส



	Q1	Q2	Q3	Q4	รวม
■ 2563	64.22%				64.22%
■ 2562	65.46%	66.80%	67.39%	65.80%	66.34%
■ 2561	67.58%	66.43%	67.27%	66.53%	66.96%

ต้นทุนขายลดลง ร้อยละ 1.37 ต่อยอดขาย จากร้อยละ 65.59 ในไตรมาส 1/2562 ลดลงเป็นร้อยละ 64.22 ต่อยอดขายในไตรมาส 1/2563

ต้นทุนในการจัดจำหน่ายลดลง ร้อยละ 2.04 ต่อยอดขาย จากร้อยละ 11.21 ในไตรมาส 1/2562 ลดลงเป็นร้อยละ 9.17 ต่อยอดขายในไตรมาส 1/2563 ส่วนใหญ่มาจากค่าโฆษณา

ค่าใช้จ่ายในการบริหารลดลงร้อยละ 0.28 ต่อยอดขาย จากร้อยละ 5.98 ในไตรมาส 1/2562 เป็นร้อยละ 5.70 ต่อยอดขายในไตรมาส 1/2563 ส่วนใหญ่มาจากค่าใช้จ่ายเกี่ยวกับพนักงาน

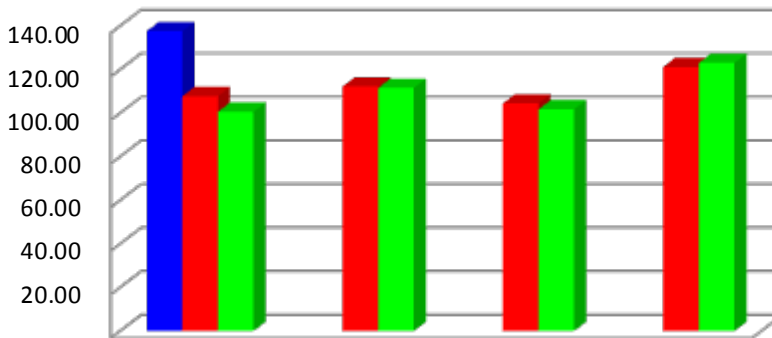


สรุปผลการดำเนินงานสำหรับงวด 3 เดือน สิ้นสุดวันที่ 31 มีนาคม 2563 ยอดขายเพิ่มขึ้น บริษัทฯ มีกำไรสุทธิ 137.59 ล้านบาท ซึ่งเพิ่มขึ้นกว่าช่วงเวลาเดียวกันของปี 2562 จำนวน 29.86 ล้านบาท หรือประมาณ ร้อยละ 27.72

บริษัทฯ มีกำไรก่อนภาษีเงินได้ (EBT) จากผลการดำเนินงานสำหรับงวด 3 เดือน สิ้นสุดวันที่ 31 มีนาคม 2563 และ 31 มีนาคม 2562 ดังต่อไปนี้

	31 มีนาคม 2563	31 มีนาคม 2562	เปลี่ยนแปลง	%
กำไรก่อนภาษีเงินได้ (ล้านบาท)	170.26	133.88	36.38	27.17
อัตรากำไรก่อนภาษีเงินได้ต่อรายได้รวม %	22.08	17.97	4.11	

### กำไรสุทธิ เปรียบเทียบรายไตรมาส (ล้านบาท)



	Q1	Q2	Q3	Q4	รวม
■ 2563	137.59				137.59
■ 2562	107.73	112.23	104.39	121.17	445.52
■ 2561	100.62	111.58	101.75	123.06	437.01



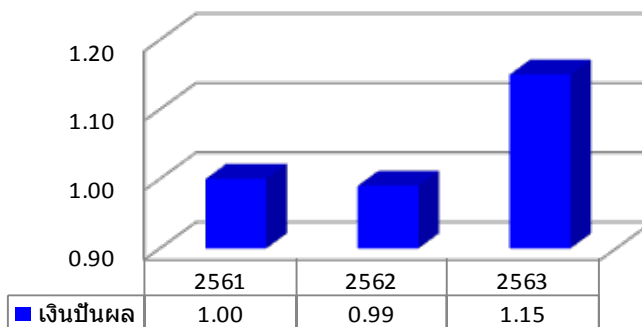
### การจ่ายเงินปันผล

บริษัทมีนโยบายจ่ายเงินปันผล ในอัตราไม่น้อยกว่าร้อยละ 50 ของกำไรสุทธิในแต่ละปี โดยจะจ่ายในปีถัดไป

ในการประชุมสามัญประจำปีผู้ถือหุ้นของบริษัท เมื่อวันที่ 23 เมษายน 2563 ผู้ถือหุ้นมีมติการจัตสรรกำไรเป็นเงินปันผล สำหรับผลการดำเนินงาน ปี 2562 จำนวน 360 ล้านบาท จ่ายเงินปันผลในอัตราหุ้นละ 1.15บาท หรือคิดเป็น ร้อยละ 92.92 ของกำไรสุทธิ เป็นจำนวนเงินปันผลทั้งสิ้น 414 ล้านบาท กำหนดรายชื่อผู้ถือหุ้นที่มีสิทธิรับเงินปันผลวันที่ 5 พฤษภาคม 2563 เงินปันผลดังกล่าว จ่ายให้ผู้ถือหุ้นในวันที่ 19 พฤษภาคม 2563

	31 มีนาคม 2563	31 มีนาคม 2562	เปลี่ยนแปลง	%
กำไรสุทธิ จากปีที่แล้ว	445.52	437.01	8.51	1.95
เงินปันผลจ่าย (ล้านบาท)	414.00	356.40	57.60	16.16
เงินปันผลต่อหุ้น (บาท)	1.15	0.99	0.16	16.16
อัตรารเงินปันผลต่อกำไรสุทธิ	% 92.92	81.55	11.37	

### เงินปันผลเปรียบเทียบย้อนหลัง (บาท)





การวิเคราะห์ฐานะการเงิน

## โครงสร้างเงินทุน

อัตราส่วนหนี้สินต่อส่วนของผู้ถือหุ้น

ปี 2563 เท่ากับ 0.14 เพิ่มขึ้นจากปี 2562 0.11 โครงสร้างเงินทุนดังกล่าวไม่มีสาระสำคัญต่อฐานะทางการเงินของกิจการ โดยหนี้สินส่วนใหญ่เป็นหนี้สินหมุนเวียน

	31 มีนาคม		31 ธันวาคม	
	2563		2562	
	ล้านบาท	%	ล้านบาท	%
หนี้สินทั้งสิ้น	355.18	11.90	284.75	10.25
ส่วนของผู้ถือหุ้น	2,630.03	88.10	2,492.38	89.75
สินทรัพย์รวม	<b>2,985.21</b>	<b>100.00</b>	<b>2,777.13</b>	<b>100.00</b>
เจ้าหนี้การค้า	124.31	4.16	75.01	2.70
ค่าภาษีเงินได้นิติบุคคลค้างจ่าย	85.70	2.87	53.13	1.91
เจ้าหนี้อื่น	85.75	2.87	99.57	3.59
หนี้สินไม่หมุนเวียน	59.42	2.00	57.04	2.05
หนี้สินทั้งสิ้น	<b>355.18</b>	<b>11.90</b>	<b>284.75</b>	<b>10.25</b>
ทุนหุ้นสามัญ	360.00	12.06	360.00	12.96
ส่วนเกินมูลค่าหุ้น	615.60	20.62	615.60	22.17
การเปลี่ยนแปลงในมูลค่ายุติธรรม	0.00	0.00	(0.06)	(0.00)
กำไรสะสมจัดสรร	60.00	2.01	60.00	2.16
กำไรสะสมยังไม่ได้จัดสรร	1,594.43	53.41	1,456.84	52.46
รวมส่วนของผู้ถือหุ้น	<b>2,630.03</b>	<b>88.10</b>	<b>2,492.38</b>	<b>89.75</b>

บริษัทฯ ไม่มีหนี้สินจากการกู้ยืม บริษัทฯ ใช้โครงสร้างเงินทุนส่วนใหญ่จากส่วนของผู้ถือหุ้น



## สภาพคล่อง

## กระแสเงินสด

(หน่วย ล้านบาท)	31 มีนาคม 2563	31 มีนาคม 2562	เปลี่ยนแปลง	%
กระแสเงินสดจากกิจกรรมดำเนินงาน	189.25	183.60	5.65	3.08
กระแสเงินสดจากกิจกรรมลงทุน	21.35	19.56	1.79	9.15
กระแสเงินสดจากกิจกรรมจัดหาเงิน	-	-	-	-
เงินสดและรายการเทียบเท่าเงินสดสุทธิ (ลดลง) เพิ่มขึ้น	<b>210.60</b>	<b>203.16</b>	<b>7.44</b>	<b>3.66</b>

(หน่วย ล้านบาท)	31 มีนาคม 2563	31 ธันวาคม 2562	เปลี่ยนแปลง	%
ทรัพย์สินหมุนเวียน	1,718.24	1,491.69	226.55	15.19
หนี้สินหมุนเวียน	295.76	227.71	68.05	29.88
อัตราส่วนเงินทุนหมุนเวียน %	<b>5.81</b>	<b>6.55</b>	<b>(0.74)</b>	<b>(11.32)</b>

## อัตราส่วนเงินทุนหมุนเวียน

ปี 2563 เท่ากับ 5.81 ลดลงจาก 6.55 เท่าในปี 2562 ทั้งนี้เนื่องจาก บริษัทฯ มีสินทรัพย์หมุนเวียนเพิ่มขึ้น 226.55 ล้านบาท ซึ่งส่วนใหญ่ เป็น เงินสดและรายการเทียบเท่าเงินสดและมีหนี้สินหมุนเวียนเพิ่มขึ้น 68.05 ล้านบาท ซึ่งส่วนใหญ่เป็น เจ้าหนี้การค้า โดยภาพรวมสภาพคล่องของบริษัทฯ มีสูงมาก

อย่างไรก็ตามบริษัทฯ ได้ถือนโยบายบริหารการเงินอย่างเคร่งครัด จะเห็นได้ว่า บริษัทฯ มีอัตราส่วนเงินทุนหมุนเวียนสูง ไม่มีปัญหาด้านสภาพคล่อง ณ วันที่ 31 มีนาคม 2563 บริษัทฯ มีเงินสดและรายการเทียบเท่าเงินสดกว่า 686.86 ล้านบาท และยังมีวงเงินกู้เบิกเกินบัญชี ที่ยังไม่ได้ใช้จากธนาคารขนาดใหญ่อีกกว่า 92.50 ล้านบาท เพื่อรองรับความจำเป็นในการใช้เงินทุนกรณีฉุกเฉิน

## ความสามารถในการชำระหนี้ และการปฏิบัติตามเงื่อนไขการกู้ยืม

บริษัทฯ ไม่มีการกู้ยืม มีแต่หนี้สินหมุนเวียน จากเจ้าหนี้การค้า และ ค่าใช้จ่ายค้างจ่าย บริษัทฯ ปฏิบัติตามเงื่อนไขการค้าตามข้อตกลงแต่ละราย เป็นลูกหนี้ที่ดี จ่ายชำระหนี้ตรงตามเงื่อนไข

**คุณภาพของสินทรัพย์****การเปลี่ยนแปลงในสินทรัพย์**

บริษัทฯ มีสินทรัพย์รวมสิ้นสุด ณ วันที่ 31 มีนาคม 2563 จำนวน 2,985.21 ล้านบาท เพิ่มขึ้นคิดเป็นร้อยละ 7.49 เมื่อเทียบกับสินทรัพย์รวมจำนวน 2,777.13 ล้านบาท ณ วันที่ 31 ธันวาคม 2562

(หน่วย ล้านบาท)	31 มีนาคม 2563	31 ธันวาคม 2562	เปลี่ยนแปลง	%
สินทรัพย์หมุนเวียน	1,718.24	1,491.69	226.55	15.19
สินทรัพย์ไม่หมุนเวียน	1,266.97	1,285.44	(18.47)	(1.44)
<b>รวมสินทรัพย์</b>	<b>2,985.21</b>	<b>2,777.13</b>	<b>208.08</b>	<b>7.49</b>
อัตราสินทรัพย์หมุนเวียน	% 57.56	53.71	3.85	
อัตราสินทรัพย์ไม่หมุนเวียน	% 42.44	46.29	(3.85)	
อัตราสินทรัพย์	% <b>100.00</b>	<b>100.00</b>	<b>0.00</b>	

ณ วันที่ 31 มีนาคม 2563 บริษัทฯ มีสินทรัพย์หมุนเวียน และ สินทรัพย์ไม่หมุนเวียนคิดเป็นสัดส่วนร้อยละ 57.56 และร้อยละ 42.44 ของสินทรัพย์รวมตามลำดับ เทียบกับร้อยละ 53.71 และ 46.29 ณ วันที่ 31 ธันวาคม 2562



## ส่วนประกอบสำคัญของสินทรัพย์

(ล้านบาท)	31 มีนาคม		31 ธันวาคม	
		%		%
	2563		2562	
ที่ดิน อาคารและอุปกรณ์	977.55	32.75	996.63	35.89
เงินสดและรายการเทียบเท่าเงินสด	686.86	23.01	476.26	17.15
สินค้าคงเหลือ	420.97	14.10	411.74	14.83
ลูกหนี้การค้า	317.35	10.63	311.97	11.23
เงินลงทุนชั่วคราว	237.83	7.97	267.81	9.64
ที่ดิน ที่ยังไม่ได้ดำเนินงาน	189.90	6.36	189.90	6.84
เงินลงทุนระยะยาว	40.20	1.34	40.37	1.45
เงินจ่ายล่วงหน้าค่าวัสดุคิบบ	30.06	1.01	-	-
เงินลงทุนในบริษัทร่วม	20.08	0.67	18.19	0.65
สินทรัพย์ภายใต้รอตัดบัญชี	18.82	0.63	18.87	0.68
ลูกหนี้อื่น	14.53	0.49	13.18	0.47
เงินให้กู้ยืมระยะยาวแก่บริษัทร่วม	10.50	0.35	11.00	0.40
สินทรัพย์หมุนเวียนอื่น	9.15	0.31	9.73	0.35
เงินฝากประจำที่ติดภาระค้ำประกัน	4.59	0.15	4.59	0.17
สินทรัพย์ไม่มีตัวตน	4.15	0.14	4.62	0.17
เงินให้กู้ยืมแก่บริษัทร่วม	-	-	-	-
ส่วนที่ครบกำหนดในหนึ่งปี	1.50	0.05	1.00	0.04
สินทรัพย์ไม่หมุนเวียนอื่น	1.17	0.04	1.27	0.04
	2,985.21	100.00	2,777.13	100.00



สำหรับลูกหนี้การค้าได้มีการตั้งค่าเผื่อหนี้สงสัยจะสูญอย่างเพียงพอตามข้อเท็จจริง ณ วันที่ 31 มีนาคม 2563 มีค่าเผื่อหนี้สงสัยจะสูญ จำนวน 2.80 ล้านบาท เพิ่มจาก จำนวน 2.27 ล้านบาท ณ วันที่ 31 ธันวาคม 2562

(หน่วย ล้านบาท)	31 มีนาคม 2563	31 ธันวาคม 2562	เปลี่ยนแปลง	%
กิจการที่เกี่ยวข้องกัน	16.40	14.42	1.98	13.73
กิจการอื่น	303.75	299.82	3.93	1.31
รวม	320.15	314.24	5.91	1.88
หัก ค่าเผื่อหนี้สงสัยจะสูญ	(2.80)	(2.27)	(0.53)	23.35
ลูกหนี้การค้า	<b>317.35</b>	<b>311.97</b>	<b>5.38</b>	<b>1.72</b>

สินค้าคงเหลือ ไม่มีการเสื่อมสภาพหรือล้าสมัย

(หน่วย ล้านบาท)	31 มีนาคม 2563	31 ธันวาคม 2562	เปลี่ยนแปลง	%
สินค้าสำเร็จรูป	93.36	74.88	18.48	24.68
สินค้าระหว่างผลิต	127.20	126.83	0.37	0.29
วัตถุดิบและหีบห่อ	199.05	208.31	(9.26)	(4.45)
วัตถุดิบระหว่างทาง	1.37	2.27	(0.90)	(39.65)
วัสดุ	0.87	0.69	0.18	26.09
หัก ค่าเผื่อหนี้สงสัยจะสูญ	(0.88)	(1.24)	0.36	(29.03)
สินค้าคงเหลือ	<b>420.97</b>	<b>411.74</b>	<b>9.23</b>	<b>2.24</b>

เงินลงทุนระยะยาวที่มีกำหนดไถ่ถอน 2572 จำนวน 40 ล้านบาท

(หน่วย ล้านบาท)	31 มีนาคม 2563	31 ธันวาคม 2562	เปลี่ยนแปลง	%
หุ้นกู้	40.00	40.00	-	-
หุ้นสามัญ	0.20	0.37	(0.17)	(45.95)
เงินลงทุนระยะยาวอื่น	<b>40.20</b>	<b>40.37</b>	<b>(0.17)</b>	<b>(0.42)</b>

การค้ำประกัน

## ที่ดินที่ยังไม่ได้ใช้ดำเนินงาน

(หน่วย ล้านบาท)	31 มีนาคม	31 ธันวาคม	เปลี่ยนแปลง	%
	2563	2562		
ที่ดินที่ยังไม่ได้ใช้ดำเนินงาน	204.07	204.07	-	-
หัก ค่าเผื่อการค้ำประกันของสินทรัพย์	(14.17)	(14.17)	-	-
สุทธิ	<b>189.90</b>	<b>189.90</b>	-	-

ที่ดินที่ยังไม่ได้ใช้ดำเนินงาน บริษัทซื้อไว้เพื่อการขยายโรงงานปี 2537 โดยบริษัทได้ทบทวนนโยบายและยกเลิกการขยายโรงงาน เนื่องจากโรงงานปัจจุบันยังสามารถรองรับการเจริญเติบโตของบริษัทได้

ตามรายงานการประเมินราคาของผู้ประเมินราคาอิสระลงวันที่ 14 กันยายน 2561 ผู้ประเมินราคาอิสระได้ประเมินราคาที่ดินที่ยังไม่ได้ใช้ดำเนินงานบริษัทโดยใช้วิธีการเปรียบเทียบราคาตลาด โดยมีราคาประเมินมูลค่า 189.90 บาท

(นายชนวัฒน์ วิญญรัตน์)

รองกรรมการผู้จัดการ