

**บทรายงานและการวิเคราะห์ของฝ่ายบริหาร**  
**สำหรับปี สิ้นสุด 31 ธันวาคม 2562 และ 31 ธันวาคม 2561**

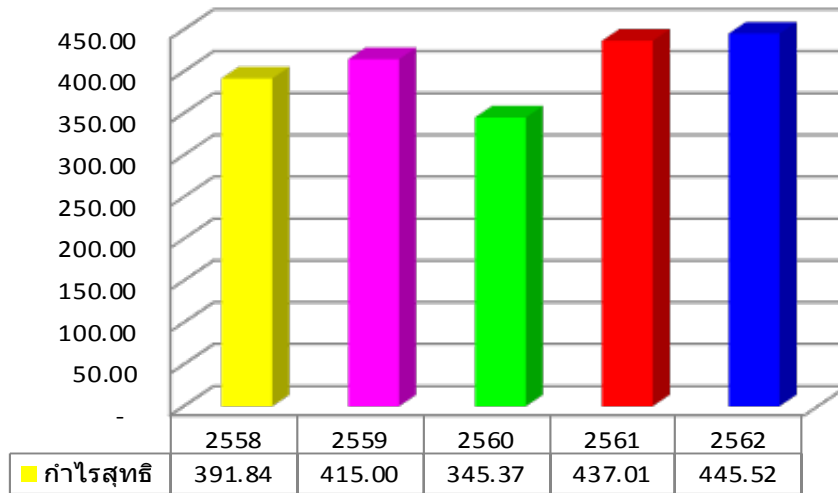
**ภาพรวม**

ผลการดำเนินงานของบริษัท ในปี 2562 ดีกว่าในปี 2561 ส่งผลให้กำไรสุทธิเพิ่มขึ้น ร้อยละ 1.95 หรือเพิ่มขึ้น 8.51 ล้านบาท เนื่องจากยอดขาย ปี 2562 เพิ่มขึ้นกว่าปี 2561 ร้อยละ 2.32 หรือเพิ่มขึ้น 65.72 ล้านบาท ในช่องทางผู้ค้าส่งทั่วไป (ยี่ปี่ว) ยอดขายเพิ่มขึ้น ร้อยละ 3.49 หรือเพิ่มขึ้น 35.20 ล้านบาท แต่ช่องทางการขายหน่วยรถเงินสด ขายโมเดิร์นเทรดและการส่งออกของบริษัทฯ ลดลง และมีต้นทุนขาย เพิ่มขึ้น ร้อยละ 1.40 หรือ 26.60 ล้านบาทและต้นทุนในการจัดจำหน่ายปี 2562 เพิ่มขึ้นกว่าปี 2561 ร้อยละ 9.74 หรือ 26.30 ล้านบาท

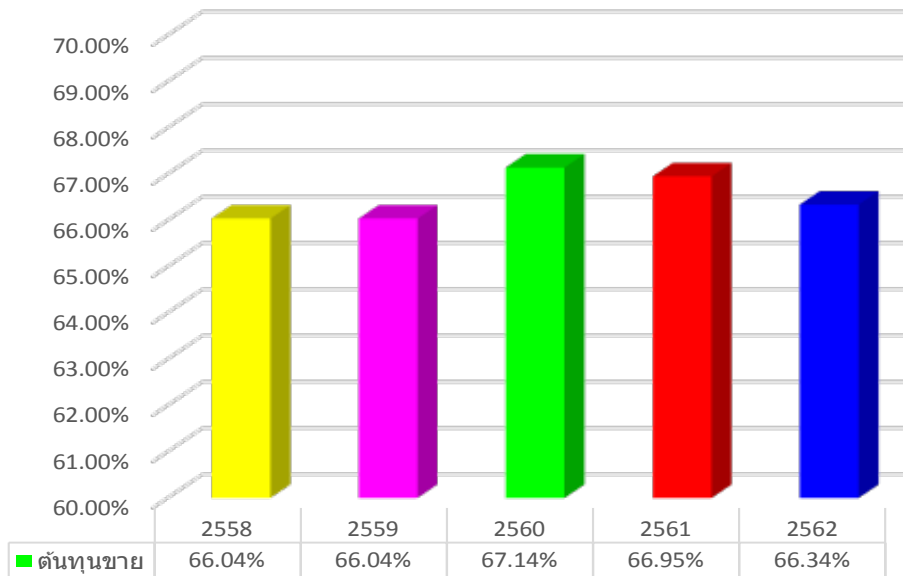
(ล้านบาท)	ปี2562	%	ปี2561	%	เปลี่ยนแปลง	%
ขายในประเทศ	2,263.51	77.07	2,252.20	78.75	11.31	0.50
อุตสาหกรรม	295.63	10.07	207.27	7.25	88.36	42.63
บริษัทร่วม	36.18	1.23	97.40	3.41	(61.22)	(62.85)
ขายต่างประเทศ	341.75	11.64	303.11	10.60	38.64	12.75
รวมยอดขาย	2,937.07	100.00	2,859.98	100.00	77.09	2.70
หัก ส่วนลดตามปริมาณ	(40.36)	(1.37)	(28.99)	(1.01)	(11.37)	39.22
สุทธิ	2,896.71	98.63	2,830.99	98.99	65.72	2.32
ต้นทุนขาย	1,921.82	66.34	1,895.22	66.95	26.60	1.40
ต้นทุนในการจัดจำหน่าย	296.35	10.23	270.05	9.54	26.30	9.74
ค่าใช้จ่ายในการบริหาร	159.99	5.52	157.76	5.57	2.23	1.41
กำไรสุทธิ	445.52	15.38	437.01	15.44	8.51	1.95



### กำไรสุทธิ เปรียบเทียบย้อนหลัง 5 ปี (ล้านบาท)



### ต้นทุนขาย (ร้อยละของยอดขาย) เปรียบเทียบ 5 ปี



**การวิเคราะห์ผลการดำเนินงานและฐานะการเงิน****การวิเคราะห์ผลการดำเนินงาน****ความสามารถในการทำกำไร**

บริษัทฯ มีกำไรสุทธิ จากผลการดำเนินงานสำหรับปี สิ้นสุด วันที่ 31 ธันวาคม 2562 และ 31 ธันวาคม 2561 ดังต่อไปนี้

	ปี 2562	ปี 2561	เปลี่ยนแปลง	%
กำไรสุทธิ (ล้านบาท)	445.52	437.01	8.51	1.95
อัตรากำไรขั้นต้น	% 33.66	33.05	0.61	
อัตรากำไรสุทธิต่อรายได้รวม	% 15.21	15.28	(0.07)	
อัตราผลตอบแทนต่อส่วนของผู้ถือหุ้น	% 17.88	18.18	(0.30)	
อัตราผลตอบแทนจากสินทรัพย์รวม	% 16.04	16.28	(0.24)	

บริษัทฯ มีกำไรสุทธิ ปี 2562 เพิ่มขึ้นจากปี 2561 ร้อยละ 1.95 หรือเพิ่มขึ้น 8.51 ล้านบาท



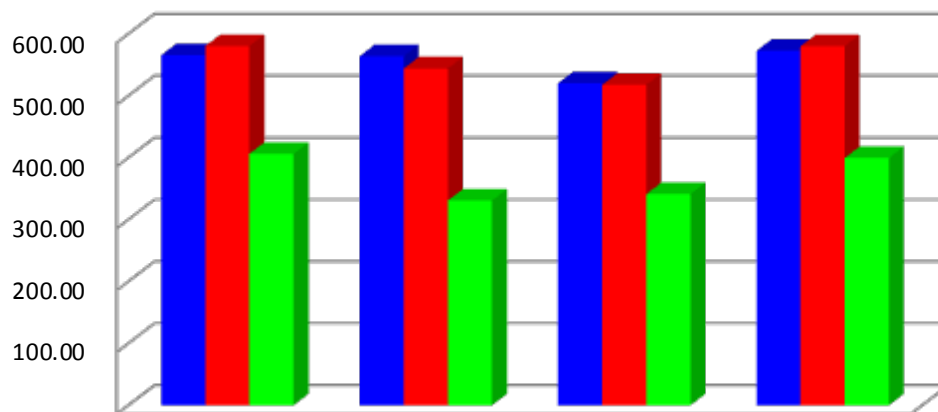
(ล้านบาท)	ปี 2562	%	ปี 2561	%	เปลี่ยนแปลง	%
1. ขายในประเทศ	2,263.51	77.07	2,252.20	78.75	11.31	0.50
ขายอุตสาหกรรม	295.63	10.07	207.27	7.25	88.36	42.63
ขายบริษัทร่วม	36.18	1.23	97.40	3.41	(61.22)	(62.85)
ขายต่างประเทศ	341.75	11.64	303.11	10.60	38.64	12.75
รวมรายได้จากการขาย	2,937.07	100.00	2,859.98	100.00	77.09	2.70
หัก ส่วนลดตามปริมาณ สุทธิ	(40.36)	(1.37)	(28.99)	(1.01)	(11.37)	39.22
2. ต้นทุนขาย	1,921.82		1,895.22		26.60	1.40
% ต่อยอดขาย	66.34%		66.95%		(0.61)	
3. ต้นทุนในการจัดจำหน่าย	296.35		270.05		26.30	9.74
% ต่อยอดขาย	10.23%		9.54%		0.69	
4. ค่าใช้จ่ายในการบริหาร	159.99		157.76		2.23	1.41
% ต่อยอดขาย	5.52%		5.57%		(0.05)	
5. รายได้อื่น						
ดอกเบี้ยรับ	7.46		5.06		2.40	47.43
อื่น ๆ	25.60		23.43		2.17	9.26
รวมรายได้อื่น	33.06		28.49		4.57	16.04

มูลค่าการจำหน่ายภายในประเทศเพิ่มขึ้น 11.31 ล้านบาท หรือเพิ่มขึ้นร้อยละ 0.50 เนื่องจากช่องทาง การจัดจำหน่ายค้าส่ง(ยี่ปี่ว) เพิ่มขึ้น 35.20 ล้านบาทหรือเพิ่มขึ้นร้อยละ 3.49 แต่ช่องทางหน่วยรถเงินลดลง 6.65 ล้านบาท หรือลดลงร้อยละ 2.51 ช่องทางโมเดิร์นเทรดลดลง 3.01 ล้านบาท หรือลดลงร้อยละ 0.38 และช่องทางบริษัทส่งออกลดลง 13.98 ล้านบาท หรือลดลงร้อยละ 7.68



(ล้านบาท)	ปี 2562	%	ปี 2561	%	เปลี่ยนแปลง	%
ผู้ค้าส่งทั่วไป(ขี้บัว)	1,045.05	46.17	1,009.85	44.84	35.20	3.49
หน่วยรถเงินสด	258.28	11.41	264.93	11.76	(6.65)	(2.51)
โมเดิร์นเทรด	789.98	34.90	792.99	35.21	(3.01)	(0.38)
บริษัทส่งออก	168.11	7.43	182.09	8.08	(13.98)	(7.68)
อื่นๆ	2.09	0.09	2.34	0.10	(0.25)	(10.68)
รวมยอดขายในประเทศ	2,263.51	100.00	2,252.20	100.00	11.31	0.50
หัก ส่วนลดตามปริมาณ	(40.36)	(1.78)	(28.99)	(1.29)	(11.37)	39.22
สุทธิ	2,223.15	98.22	2,223.21	98.71	(0.06)	(0.00)

### ยอดขายในประเทศ รายไตรมาส (ล้านบาท)

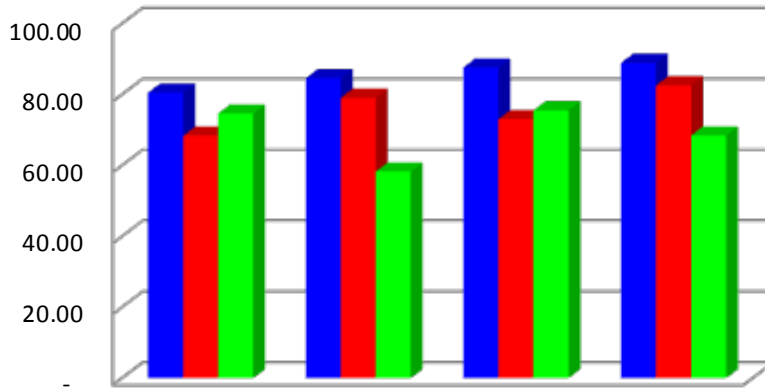


	Q1	Q2	Q3	Q4	รวม
2562	565.75	564.11	520.46	572.83	2,223.15
2561	580.62	544.28	517.83	580.48	2,223.21
2560	406.42	330.89	341.35	399.61	1,478.27



มูลค่าการจำหน่ายต่างประเทศในปี 2562 เพิ่มขึ้น 38.64 ล้านบาท หรือ เพิ่มขึ้นร้อยละ 12.75 ส่วนใหญ่เพิ่มจากแถบเอเชีย

### ยอดขายต่างประเทศ รายไตรมาส (ล้านบาท)



	Q1	Q2	Q3	Q4	รวม
2562	80.55	84.60	87.65	88.95	341.75
2561	68.39	79.07	73.04	82.61	303.11
2560	74.66	58.27	75.54	68.47	276.94

มูลค่าการจำหน่ายบริษัทรวมปี 2562 ไม่รวมยอดขายของบริษัท ยามาฮา (ประเทศไทย) จำกัด ซึ่งได้ถูกจำหน่ายไปแล้วเมื่อวันที่ 27 พฤศจิกายน 2561 บริษัท ได้มีการดำเนินธุรกิจกับบริษัท ยามาฮา (ประเทศไทย) จำกัด อย่างต่อเนื่องในลักษณะลูกค้ากลุ่มอุตสาหกรรมและยอดขายมีการเจริญเติบโตอย่างต่อเนื่อง

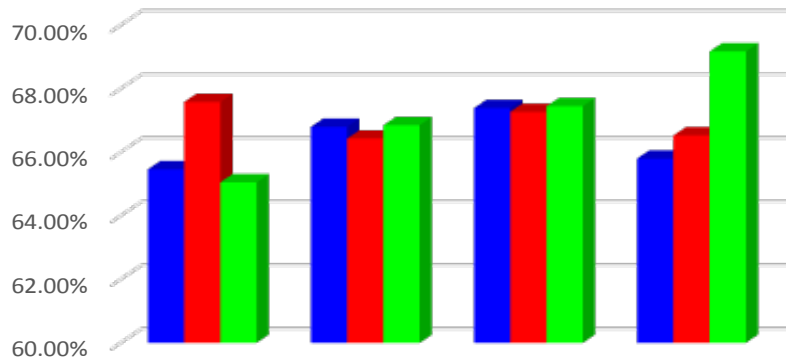
บริษัท เอ็กซ์เตอร์ (ประเทศไทย) จำกัด ยอดขายในปี 2562 เพิ่มขึ้น 3.78 ล้านบาท หรือเพิ่มขึ้นร้อยละ 11.67 จากปี 2561 เนื่องจากมีการลงทุนเพิ่มเกี่ยวกับเครื่องจักรและปรับปรุงพื้นที่อาคาร ทำให้เพิ่มกำลังการผลิตเพื่อขยายตลาดแถบเอเชีย

(ล้านบาท)	ปี 2562	ปี 2561	เปลี่ยนแปลง	%
บ.เอ็กซ์เตอร์ (ประเทศไทย)	36.18	32.40	3.78	11.67%

ด้วยเหตุผลดังกล่าว จึงทำให้ยอดขายในปี 2562 นี้ เพิ่มขึ้น 65.72 ล้านบาท หรือเพิ่มขึ้นร้อยละ 2.32



ต้นทุนขาย (ร้อยละของยอดขาย) เปรียบเทียบรายไตรมาส



	Q1	Q2	Q3	Q4	Annual
■ 2019	65.46%	66.80%	67.39%	65.80%	66.34%
■ 2018	67.58%	66.43%	67.27%	66.53%	66.95%
■ 2017	65.05%	66.85%	67.45%	69.17%	67.14%

ต้นทุนขายลดลงจากร้อยละ 66.95 ของยอดขายปี 2561 เป็นร้อยละ 66.34 ของยอดขายในปี 2562 ลดลงร้อยละ 0.61 เนื่องจากสินค้าที่แถมให้กับลูกค้าลดลง

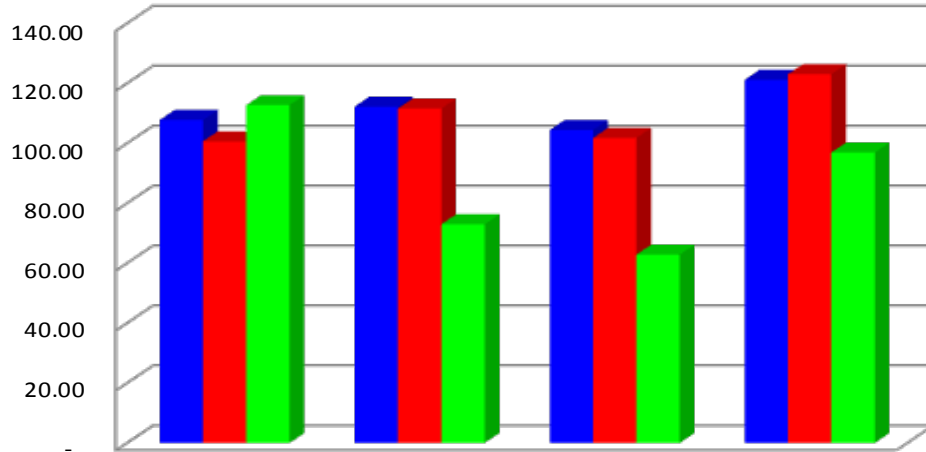
ค่าใช้จ่ายในการขายเพิ่มขึ้นจากร้อยละ 9.54 ต่อยอดขายในปี 2561 เป็นร้อยละ 10.23 ของยอดขายในปี 2562 เพิ่มขึ้นร้อยละ 9.74 หรือเพิ่มขึ้น 26.30 ล้านบาท สาเหตุใหญ่มาจากค่าใช้จ่ายส่งเสริมการขาย และ ค่าโฆษณา

ค่าใช้จ่ายในการบริหารลดลงจากร้อยละ 5.57 ของยอดขายในปี 2561 เป็นร้อยละ 5.52 ของยอดขายในปี 2562 ส่วนใหญ่มาจากหนี้สงสัยจะสูญ ,ขาดทุนจากการเลิกใช้ทรัพย์สิน

จากเหตุผลดังกล่าวข้างต้น ผลการดำเนินงานสำหรับปี สิ้นสุดวันที่ 31 ธันวาคม 2562 บริษัทฯมี กำไรสุทธิ 445.52 ล้านบาท ซึ่งเพิ่มขึ้นกว่าช่วงเวลาเดียวกันของปี 2561 จำนวน 8.51 ล้านบาทหรือร้อยละ 1.95



## กำไรสุทธิ รายไตรมาส (ล้านบาท)



	Q1	Q2	Q3	Q4	รวม
2562	107.73	112.23	104.39	121.17	445.52
2561	100.62	111.58	101.75	123.06	437.01
2560	112.72	72.93	62.80	96.92	345.37

บริษัทฯ มีกำไรก่อนภาษีเงินได้ (EBT) จากผลการดำเนินงานสำหรับปี สิ้นสุดวันที่ 31 ธันวาคม 2562 และ 31 ธันวาคม 2561 ดังต่อไปนี้

	ปี 2562	ปี 2561	เปลี่ยนแปลง	%
	ม.ค.-ธ.ค.	ม.ค.-ธ.ค.		
กำไรก่อนภาษีเงินได้ (ล้านบาท)	552.66	541.73	10.93	2.02
อัตรากำไรก่อนภาษีเงินได้ต่อรายได้รวม	% 18.86	18.95	(0.09)	

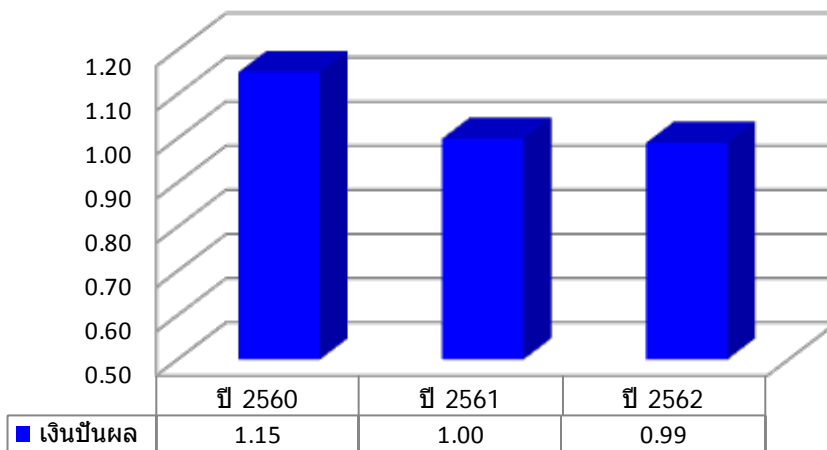


**การจ่ายเงินปันผล**

บริษัทมีนโยบายจ่ายเงินปันผล ในอัตราไม่น้อยกว่าร้อยละ 50 ของกำไรสุทธิในแต่ละปี โดยจะจ่ายในปีถัดไป

ในการประชุมสามัญประจำปีผู้ถือหุ้นของบริษัท เมื่อวันที่ 24 เมษายน 2562 ผู้ถือหุ้นมีมติอนุมัติการจัดสรรกำไรเป็นเงินปันผล สำหรับผลการดำเนินงาน ปี 2561 จำนวน 360 ล้านบาท ในอัตราหุ้นละ 0.99 บาท หรือคิดเป็นร้อยละ 81.55 ของกำไรสุทธิเป็นจำนวนเงินปันผลทั้งสิ้น 356.40 ล้านบาท เงินปันผลดังกล่าวจ่ายให้ผู้ถือหุ้นในวันที่ 17 พฤษภาคม 2562

	ปี 2562	ปี 2561	เปลี่ยนแปลง	%
	ม.ก.-ช.ค.	ม.ก.-ช.ค.		
กำไรสุทธิ จากปีที่แล้ว	437.01	345.37	91.64	26.53
เงินปันผลจ่าย (ล้านบาท)	356.40	360.00	(3.60)	(1.00)
เงินปันผลต่อหุ้น (บาท)	0.99	1.00	(0.01)	(1.00)
อัตรารเงินปันผลต่อกำไรสุทธิ	% 81.55	104.24	(22.68)	

**เงินปันผล เปรียบเทียบย้อนหลัง (บาท)**

การวิเคราะห์ฐานะการเงิน

## โครงสร้างเงินทุน

อัตราส่วนหนี้สินต่อส่วนของผู้ถือหุ้น

ปี 2562 0.11 ลดลงจากปี 2561 เท่ากับ 0.12 โครงสร้างเงินทุนดังกล่าวเหมาะสม กับกิจกรรมและฐานะของกิจการ โดยหนี้สินส่วนใหญ่เป็นหนี้สินหมุนเวียน

	ปี 2562		ปี 2561	
	ล้านบาท	%	ล้านบาท	%
หนี้สินทั้งสิ้น	284.75	10.25	280.17	10.44
ส่วนของผู้ถือหุ้น	2,492.38	89.75	2,403.33	89.56
สินทรัพย์รวม	<b>2,777.13</b>	<b>100.00</b>	<b>2,683.50</b>	<b>100.00</b>
เจ้าหนี้การค้า	75.01	2.70	92.50	3.45
ค่าภาษีเงินได้นิติบุคคลค้างจ่าย	53.13	1.91	54.80	2.04
เจ้าหนี้อื่น	99.57	3.59	91.37	3.40
หนี้สินไม่หมุนเวียน	57.04	2.05	41.50	1.55
หนี้สินทั้งสิ้น	<b>284.75</b>	<b>10.25</b>	<b>280.17</b>	<b>10.44</b>
ทุนหุ้นสามัญ	360.00	12.96	360.00	13.41
ส่วนเกินมูลค่าหุ้น	615.60	22.17	615.60	22.94
การเปลี่ยนแปลงในมูลค่ายุติธรรม	(0.06)	(0.00)	0.01	0.00
กำไรสะสมจัดสรร	60.00	2.16	60.00	2.24
กำไรสะสมยังไม่ได้จัดสรร	1,456.84	52.46	1,367.72	50.97
รวมส่วนของผู้ถือหุ้น	<b>2,492.38</b>	<b>89.75</b>	<b>2,403.33</b>	<b>89.56</b>

บริษัทฯ ไม่มีหนี้สินจากการกู้ยืม บริษัทฯ ใช้โครงสร้างเงินทุนส่วนใหญ่จากส่วนของผู้ถือหุ้น



## สภาพคล่อง

## กระแสเงินสด

(หน่วย ล้านบาท)	ปี 2562	ปี 2561	เปลี่ยนแปลง	%
กระแสเงินสดจากกิจกรรมดำเนินงาน	605.37	515.97	89.40	17.33
กระแสเงินสดจากกิจกรรมลงทุน	(172.43)	(91.51)	(80.92)	88.43
กระแสเงินสดจากกิจกรรมจัดหาเงิน	(356.40)	(359.99)	3.59	(1.00)
เงินสดและรายการเทียบเท่าเงินสดสุทธิ	-	-	-	-
(ลดลง) เพิ่มขึ้น	<b>76.54</b>	<b>64.47</b>	<b>12.07</b>	<b>18.72</b>

(หน่วย ล้านบาท)	ปี 2562	ปี 2561	เปลี่ยนแปลง	%
สินทรัพย์หมุนเวียน	1,491.69	1,369.86	121.83	8.89
หนี้สินหมุนเวียน	227.71	238.67	(10.96)	(4.59)
อัตราส่วนเงินทุนหมุนเวียน	% <b>6.55</b>	<b>5.74</b>	<b>0.81</b>	<b>14.13</b>

ระยะเวลาในการเก็บหนี้เฉลี่ย (วัน)	39	39	0	0.00
ระยะเวลาขายสินค้าเฉลี่ย (วัน)	80	84	(4)	(4.76)
วงจรเงินสดเฉลี่ย (วัน)	105	105	0	0.00

## อัตราส่วนเงินทุนหมุนเวียน

ปี 2562 เท่ากับ 6.55 เท่า เพิ่มขึ้นจาก 5.74 เท่าในปี 2561 ทั้งนี้เนื่องจาก บริษัทฯ มีสินทรัพย์หมุนเวียนเพิ่มขึ้น 121.83 ล้านบาท ซึ่งส่วนใหญ่ เป็นเงินสดและรายการเทียบเท่าเงินสด เงินลงทุนชั่วคราว และมีหนี้สินหมุนเวียนลดลง 10.96 ล้านบาท ซึ่งส่วนใหญ่เป็น เจ้าหนี้การค้า

อย่างไรก็ตาม บริษัทฯ ได้ถือนโยบายบริหารการเงินอย่างเคร่งครัด จะเห็นได้ว่า บริษัทฯ มีอัตราส่วนเงินทุนหมุนเวียนสูง ไม่มีปัญหาด้านสภาพคล่อง ระยะเวลาในการเก็บหนี้เฉลี่ย 39 วันเท่ากับปี 2561 ระยะเวลาขายสินค้าเฉลี่ย 80 วันลดลง 4 วัน จาก 84 วันในปี 2561 วงจรเงินสดเฉลี่ยในปี 2562 105 วันเท่ากับปี 2561

ณ วันที่ 31 ธันวาคม 2562 บริษัทฯ มีเงินสดและรายการเทียบเท่าเงินสดกว่า 476.26 ล้านบาท และยังมีวงเงินกู้เบิกเกินบัญชี ที่ยังไม่ได้ใช้จากธนาคารขนาดใหญ่อีกกว่า 32.50 ล้านบาท เพื่อรองรับความจำเป็นในการใช้เงินทุนกรณีฉุกเฉิน และยังมีวงเงินสินเชื่อซึ่งยังมิได้เบิกใช้เป็นจำนวนเงินอีก 65 ล้านบาท รวมเป็นวงเงินเชื่อจำนวนเงินรวม 97.50 ล้านบาท

ความสามารถในการชำระหนี้ และการปฏิบัติตามเงื่อนไขการกู้ยืม

บริษัท ไม่มีการกู้ยืม มีแต่หนี้สินหมุนเวียน จากเจ้าหนี้การค้า และ ค่าใช้จ่ายค้างจ่าย บริษัทปฏิบัติตามเงื่อนไขการค้าตามข้อตกลงแต่ละราย เป็นลูกหนี้ที่ดี จ่ายชำระหนี้ตรงตามเงื่อนไข

คุณภาพของสินทรัพย์การเปลี่ยนแปลงในสินทรัพย์

บริษัทฯ มีสินทรัพย์รวมสิ้นสุด ณ วันที่ 31 ธันวาคม 2562 จำนวน 2,777.13 ล้านบาท เพิ่มขึ้นคิดเป็นร้อยละ 3.49 เมื่อเทียบกับสินทรัพย์รวมจำนวน 2,683.50 ล้านบาท ณ วันที่ 31 ธันวาคม 2561

(หน่วย ล้านบาท)	ปี 2562	ปี 2561	เปลี่ยนแปลง	%
สินทรัพย์หมุนเวียน	1,491.69	1,369.86	121.83	8.89
สินทรัพย์ไม่หมุนเวียน	1,285.44	1,313.64	(28.20)	(2.15)
<b>รวมสินทรัพย์</b>	<b>2,777.13</b>	<b>2,683.50</b>	<b>93.63</b>	<b>3.49</b>
อัตราสินทรัพย์หมุนเวียน	% 53.71	51.05	2.67	
อัตราสินทรัพย์ไม่หมุนเวียน	% 46.29	48.95	(2.67)	
อัตราสินทรัพย์	% <b>100.00</b>	<b>100.00</b>	-	

ณ วันที่ 31 ธันวาคม 2562 บริษัทฯ มีสินทรัพย์หมุนเวียน และ สินทรัพย์ไม่หมุนเวียนคิดเป็นสัดส่วนร้อยละ 53.71 และ 46.29 ของสินทรัพย์รวมตามลำดับ เทียบกับร้อยละ 51.05 และ 48.95 ณ วันที่ 31 ธันวาคม 2561



## ส่วนประกอบสำคัญของสินทรัพย์

	31 ธันวาคม		31 ธันวาคม	
	ปี 2562		ปี 2561	
	ล้านบาท	%	ล้านบาท	%
ที่ดิน อาคารและอุปกรณ์	996.63	35.89	1,056.73	39.38
เงินสดและรายการเทียบเท่าเงินสด	476.26	17.15	399.71	14.90
สินค้าคงเหลือ	411.74	14.83	443.43	16.52
ลูกหนี้การค้า	311.97	11.23	316.23	11.78
เงินลงทุนชั่วคราว	267.81	9.64	177.70	6.62
ที่ดิน ที่ยังไม่ได้ใช้ดำเนินงาน	189.90	6.84	189.90	7.08
เงินลงทุนระยะยาว	40.37	1.45	20.46	0.77
สินทรัพย์ภายใต้การควบคุม	18.87	0.68	16.47	0.61
เงินลงทุนในบริษัทร่วม	18.19	0.65	17.15	0.64
ลูกหนี้อื่น	13.18	0.47	6.35	0.24
เงินให้กู้ยืมระยะยาวแก่บริษัทร่วม	11.00	0.40	-	-
สินทรัพย์หมุนเวียนอื่น	9.73	0.35	6.80	0.25
สินทรัพย์ไม่มีตัวตน	4.62	0.17	6.58	0.24
เงินฝากประจำที่ติดภาระค้ำประกัน	4.59	0.17	4.59	0.17
สินทรัพย์ไม่หมุนเวียนอื่น	1.27	0.04	1.77	0.07
เงินให้กู้ยืมระยะยาวแก่บริษัทร่วม-	1.00	0.04	-	-
ส่วนที่ครบกำหนดในหนึ่งปี				
เงินจ่ายล่วงหน้าค่าสินค้า	-	-	19.63	0.73
<b>รวมสินทรัพย์</b>	<b>2,777.13</b>	<b>100.00</b>	<b>2,683.50</b>	<b>100.00</b>



สำหรับลูกหนี้การค้า ได้มีการตั้งค่าเผื่อนี้สงสัยจะสูญอย่างเพียงพอตามข้อเท็จจริง ณ วันที่ 31 ธันวาคม 2562 มีค่าเผื่อนี้สงสัยจะสูญ จำนวน 2.27 ล้านบาท ลดลงจากจำนวน 3.10 ล้านบาท ณ วันที่ 31 ธันวาคม 2561

(หน่วย ล้านบาท)	ปี 2562	ปี 2561	เปลี่ยนแปลง	%
กิจการที่เกี่ยวข้องกัน	14.42	20.56	(6.14)	(29.86)
กิจการอื่น	299.82	298.77	1.05	0.35
รวม	314.24	319.33	(5.09)	(1.59)
หัก ค่าเผื่อนี้สงสัยจะสูญ	(2.27)	(3.10)	0.83	(26.77)
ลูกหนี้การค้า	<b>311.97</b>	<b>316.23</b>	<b>(4.26)</b>	<b>(1.35)</b>

สินค้าคงเหลือ ไม่มีการเสื่อมสภาพหรือด้าสมัย

(หน่วย ล้านบาท)	ปี 2562	ปี 2561	เปลี่ยนแปลง	%
สินค้าสำเร็จรูป	74.88	91.04	(16.16)	(17.75)
สินค้าระหว่างผลิต	126.83	113.65	13.18	11.60
วัตถุดิบและหีบห่อ	208.31	234.96	(26.65)	(11.34)
หีบห่อระหว่างทาง	2.27	3.14	(0.87)	(27.71)
วัสดุ	0.69	0.64	0.05	7.81
หัก ค่าเผื่อการปรับมูลค่าสินค้า	(1.24)	0.00	(1.24)	#DIV/0!
สินค้าคงเหลือ	<b>411.74</b>	<b>443.43</b>	<b>(31.69)</b>	<b>(7.15)</b>

เงินลงทุนระยะยาวที่มีกำหนดไถ่ถอน 2572 จำนวน 40 ล้านบาท

(หน่วย ล้านบาท)	ปี 2562	ปี 2561	เปลี่ยนแปลง	%
หุ้นกู้	40.00	20.00	20.00	100.00
หุ้นสามัญ	0.37	0.46	(0.09)	(19.57)
เงินลงทุนระยะยาวอื่น	<b>40.37</b>	<b>20.46</b>	<b>19.91</b>	<b>97.31</b>

**การด้อยค่า**

ที่ดินที่ยังไม่ได้ใช้ดำเนินงาน

(หน่วย ล้านบาท)	ปี 2562	ปี 2561	เปลี่ยนแปลง	%
ที่ดินที่ยังไม่ได้ใช้ดำเนินงาน	204.07	204.07	0.00	0.00
หัก ค่าเพื่อการด้อยค่าของสินทรัพย์	(14.17)	(14.17)	0.00	0.00
สุทธิ	<b>189.90</b>	<b>189.90</b>	<b>0.00</b>	<b>0.00</b>

ที่ดินที่ยังไม่ได้ใช้ดำเนินงาน บริษัทซื้อไว้เพื่อการขยายโรงงานปี 2537 โดยบริษัทได้ทบทวนนโยบายและยกเลิกการขยายโรงงาน เนื่องจากโรงงานปัจจุบันยังสามารถรองรับการเจริญเติบโตของบริษัทได้

ตามรายงานการประเมินราคาวันที่ 14 กันยายน 2561 บริษัทประเมินราคาอิสระได้ประเมินราคาที่ดินที่ยังไม่ได้ใช้ดำเนินงานของบริษัท โดยใช้วิธีการเปรียบเทียบราคาตลาด โดยมีราคาประเมินมูลค่า 189.90 ล้านบาท

(นายธนวัฒน์ วิญญูรัตน์)

รองกรรมการผู้จัดการ