



บทรายงานและการวิเคราะห์ของฝ่ายบริหาร

สำหรับงวด 3 เดือน สิ้นสุด 31 มีนาคม 2562 และ 31 มีนาคม 2561

**ภาพรวม**

ผลการดำเนินงานของบริษัท ในไตรมาส 1/2562 สูงกว่าไตรมาส 1/2561 ส่งผลให้กำไรสุทธิเพิ่มขึ้นจากปีก่อนหน้า เนื่องจากช่องทางการจัดจำหน่ายจากผู้ค้าส่ง (ยี่ปั้ว) และเขตอุตสาหกรรมเพิ่มขึ้น ทำให้ยอดขายรวมเพิ่มขึ้น 18.92 ล้านบาท ต้นทุนการผลิตสินค้าลดลง เนื่องจากต้นทุนของถั่วเหลืองลดลงเล็กน้อย ค่าใช้จ่ายในการบริหารงานลดลง 1.92%

	(ล้านบาท)	31 มีนาคม 2562	31 มีนาคม 2561	เปลี่ยนแปลง	%
ขายในประเทศ		379.91	368.91	11.00	2.98
โมเดิร์นเทรด		184.56	211.38	(26.82)	(12.69)
อุตสาหกรรม		80.12	60.84	19.28	31.69
บริษัทร่วม		10.92	7.62	3.30	43.31
ขายต่างประเทศ		80.55	68.39	12.16	17.78
รวมยอดขาย		736.06	717.14	18.92	2.64
ต้นทุนขาย		482.74	478.12	4.62	0.97
ต้นทุนในการจัดจำหน่าย		82.52	78.76	3.76	4.77
ค่าใช้จ่ายในการบริหาร		44.01	44.87	(0.86)	(1.92)
กำไรสุทธิ		107.73	100.62	7.11	7.07

การวิเคราะห์ผลการดำเนินงานและฐานะการเงินการวิเคราะห์ผลการดำเนินงาน

## ความสามารถในการทำกำไร

บริษัทฯ มีกำไรสุทธิ จากผลการดำเนินงานสำหรับ 3 เดือน สิ้นสุด วันที่ 31 มีนาคม 2562 และ 31 มีนาคม 2561 ดังต่อไปนี้

	31 มีนาคม 2562	31 มีนาคม 2561	เปลี่ยนแปลง	%
กำไรสุทธิ (ล้านบาท)	107.73	100.62	7.11	7.07
อัตรากำไรขั้นต้น %	34.41	33.33	1.08	
อัตรากำไรสุทธิต่อรายได้รวม %	14.49	13.91	0.58	

สาเหตุที่บริษัทฯ มีกำไรสุทธิ ไตรมาส 1/2562 เพิ่มขึ้นจากไตรมาส 1/2561 เกิดจาก

1. ต้นทุนขาย (ร้อยละของยอดขาย)ลดลง, ต้นทุนการผลิตไม่เปลี่ยนแปลงจากไตรมาส 1/2561 เนื่องจากวัตถุดิบหลักปรับราคาลดลงเล็กน้อย เช่นกากถั่วเหลือง ส่วนวัตถุดิบตัวอื่นๆไม่เปลี่ยนแปลง เป็นต้น ทำให้ต้นทุนผลิตลดลง และได้จัดทำรายการโปรโมชั่นสินค้าแถมลดลง
2. ค่าใช้จ่ายเกี่ยวกับการบริหารลดลงเล็กน้อย 0.86 ล้านบาท

จึงทำให้บริษัทฯ มีกำไรสุทธิ ไตรมาส 1/2562 เพิ่มขึ้นจากไตรมาส 1/2561 ร้อยละ 7.07 หรือเพิ่มขึ้น 7.11 ล้านบาท



บริษัทฯ มีกำไรสุทธิ ไตรมาส 1/2562 สูงกว่าไตรมาส 1/2561 ร้อยละ 7.07หรือเพิ่มขึ้น 7.11ล้านบาทเกิดจาก

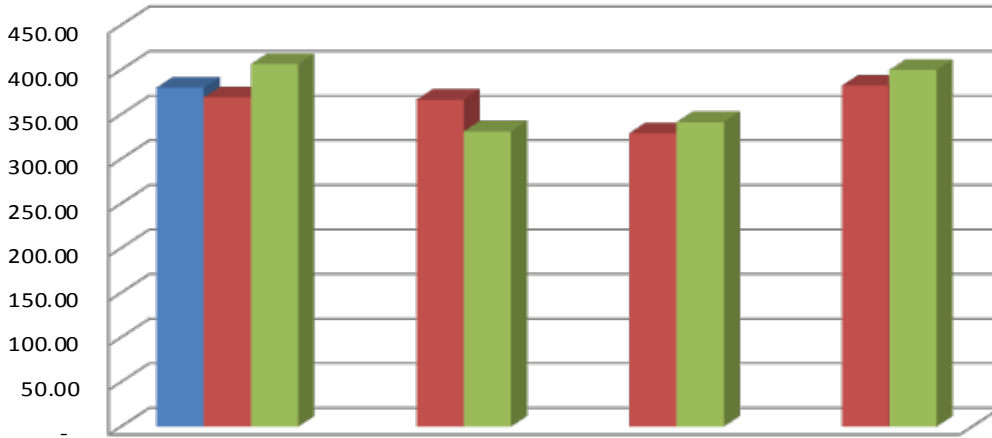
(หน่วยล้านบาท)	31 มีนาคม 2562	31 มีนาคม 2561	เปลี่ยนแปลง	%
1. ขายในประเทศ	379.91	368.91	11.00	2.98
ขายโมเดิร์นเทรด	184.56	211.38	(26.82)	(12.69)
ขายอุตสาหกรรม	80.12	60.84	19.28	31.69
ขายบริษัทร่วม	10.92	7.62	3.30	43.31
ขายต่างประเทศ	80.55	68.39	12.16	17.78
รวมรายได้จากการขาย	736.06	717.14	18.92	2.64
2. ต้นทุนขาย	482.74	478.12	4.62	0.97
% ต่อยอดขาย	65.58%	66.67%	(1.09)	
3. ต้นทุนในการจัดจำหน่าย	82.52	78.76	3.76	4.77
% ต่อยอดขาย	11.21%	10.98%	0.23	
4. ค่าใช้จ่ายในการบริหาร	44.01	44.87	(0.86)	(1.92)
% ต่อยอดขาย	5.98%	6.26%	(0.28)	

มูลค่าการจำหน่ายภายในประเทศในไตรมาส 1/2562 เพิ่มขึ้น 11 ล้านบาท หรือเพิ่มขึ้นร้อยละ 2.98 เนื่องจากช่องทางการจัดจำหน่ายค้าส่ง (ยี่ปี่ว) เพิ่มขึ้น 18.55 ล้านบาทหรือเพิ่มขึ้นร้อยละ 7.42 หน่วยรถเงินสดลดลง 4.16 ล้านบาท หรือลดลง ร้อยละ 6.14 ส่วนยอดขายช่องทางโมเดิร์นเทรดลดลงร้อยละ 12.69หรือลดลง 26.82ล้านบาท สาเหตุเกิดจากปัญหาด้านเศรษฐกิจที่ขยายตัวไม่ทั่วถึง ส่งผลให้กำลังซื้อยังไม่กลับมาเป็นปกติ และทำให้มีผลกระทบในการตั้งซื้อสินค้าเข้าสต็อกลดลง ช่องทางการจัดจำหน่ายบริษัทส่งออกลดลง 3.60 ล้านบาท หรือลดลงร้อยละ 7.10

(ล้านบาท)	31 มีนาคม 2562	31 มีนาคม 2561	เปลี่ยนแปลง	%
ผู้ค้าส่งทั่วไป(ยี่ปี่ว)	268.56	250.01	18.55	7.42
หน่วยรถเงินสด	63.62	67.78	(4.16)	(6.14)
บริษัทส่งออก	47.09	50.69	(3.60)	(7.10)
อื่น ๆ	0.64	0.43	0.21	48.84
รวมยอดขายในประเทศ	379.91	368.91	11.00	2.98



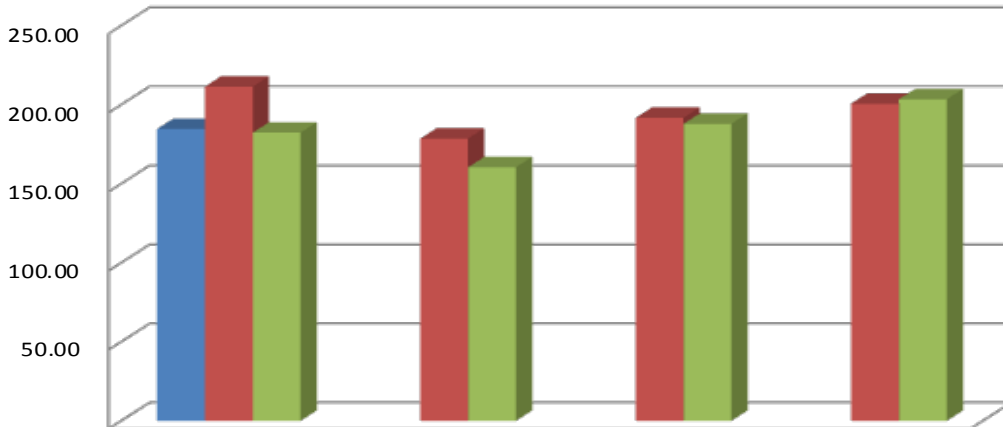
### ยอดขายในประเทศ รายไตรมาส (ล้านบาท)



	Q1	Q2	Q3	Q4	รวม
2562	379.91				379.91
2561	368.91	366.45	328.89	382.33	1,446.58
2560	406.42	330.89	341.35	399.61	1,478.27

ในขณะที่โมเดิร์นเทรด ลดลง 26.82 ล้านบาท หรือลดลง ร้อยละ 12.69

### ยอดขายโมเดิร์นเทรด รายไตรมาส (ล้านบาท)

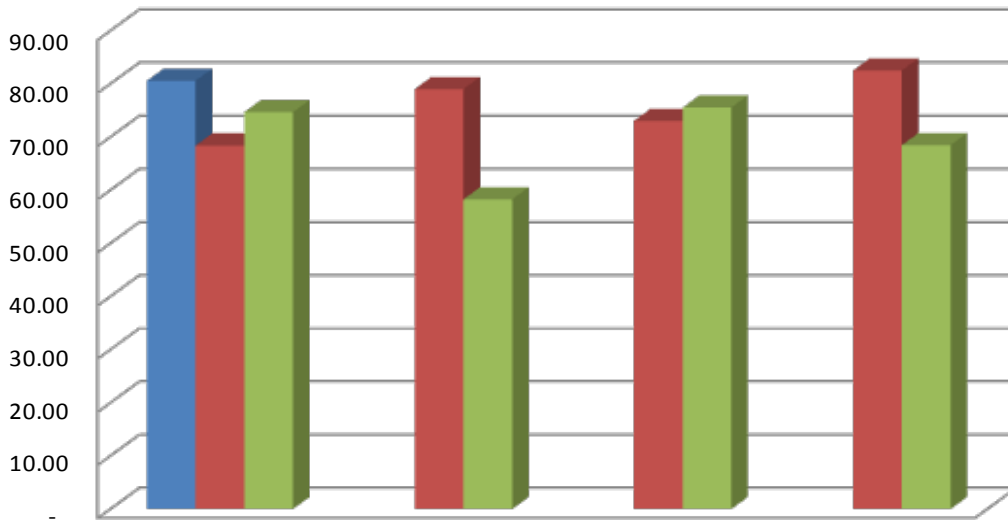


	Q1	Q2	Q3	Q4	รวม
2562	184.56				184.56
2561	211.38	178.53	191.65	200.59	782.15
2560	182.29	160.40	187.86	203.41	733.96



มูลค่าการจำหน่ายต่างประเทศเพิ่มขึ้น 12.16 ล้านบาท หรือ เพิ่มขึ้นร้อยละ 17.78

### ยอดขายต่างประเทศ รายไตรมาส (ล้านบาท)

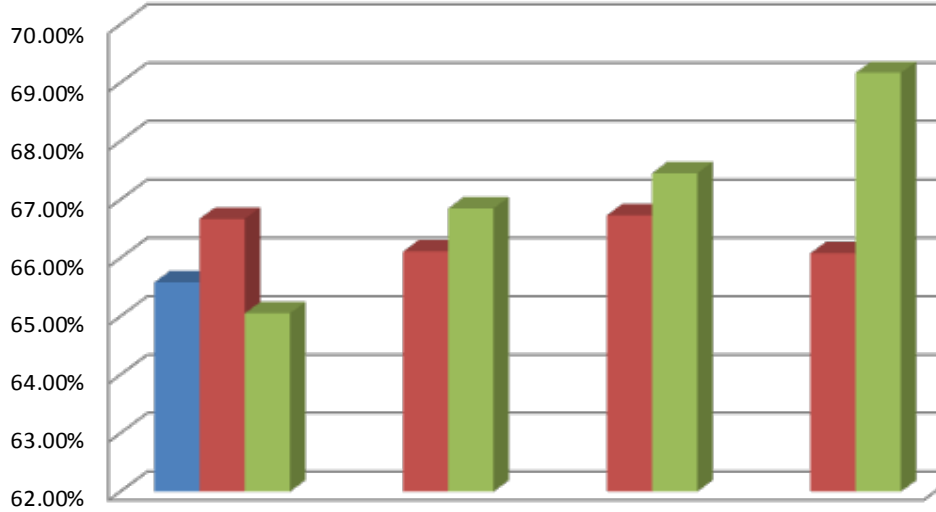


	Q1	Q2	Q3	Q4	รวม
2562	80.55				80.55
2561	68.39	79.01	73.03	82.52	302.95
2560	74.66	58.27	75.54	68.47	276.94

มูลค่าการจำหน่ายบริษัทรวม บริษัท เอ็กซ์เตอร์ (ประเทศไทย) จำกัด เพิ่มขึ้น 3.30 ล้านบาท หรือ เพิ่มขึ้นร้อยละ 43.31



**ต้นทุนขาย(ร้อยละของยอดขาย) เปรียบเทียบรายไตรมาส**



	Q1	Q2	Q3	Q4	รวม
■ 2562	65.58%				65.58%
■ 2561	66.67%	66.11%	66.73%	66.08%	66.39%
■ 2560	65.05%	66.85%	67.45%	69.17%	67.14%

สรุปผลการดำเนินงานสำหรับงวด 3 เดือน สิ้นสุดวันที่ 31 มีนาคม 2562 ยอดขายเพิ่มขึ้น บริษัทฯ มีกำไรสุทธิ 107.73 ล้านบาท ซึ่งเพิ่มขึ้นกว่าช่วงเวลาเดียวกันของปี 2561 จำนวน 7.11 ล้านบาท หรือประมาณร้อยละ 7.07

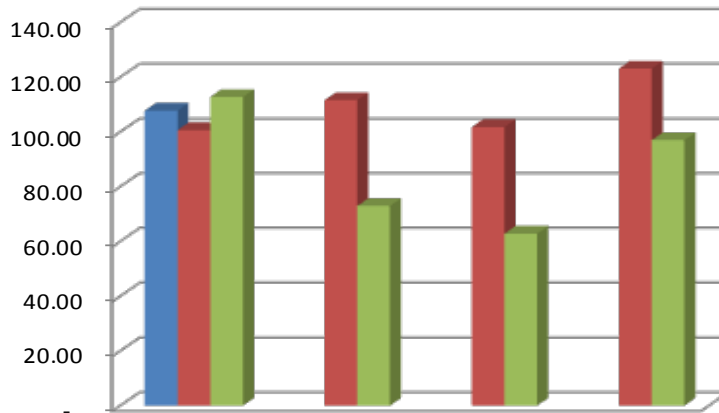
ต้นทุนขายลดลง ร้อยละ 1.09 ต่อยอดขาย จากร้อยละ 66.67 ในไตรมาส 1/2561 ลดลงเป็นร้อยละ 65.58 ต่อยอดขายในไตรมาส 1/2562 เนื่องจากวัตถุดิบหลักปรับราคาลดลงเล็กน้อย เช่นกากถั่วเหลือง และวัตถุดิบตัวอื่นๆไม่เปลี่ยนแปลง เป็นต้น

ต้นทุนในการจัดจำหน่ายเพิ่มขึ้น ร้อยละ 0.23 ต่อยอดขาย จากร้อยละ 10.98 ในไตรมาส 1/2561 เพิ่มขึ้นเป็นร้อยละ 11.21 ต่อยอดขายในไตรมาส 1/2562 เนื่องจากการโฆษณาชุดใหม่

ค่าใช้จ่ายในการบริหารลดลงร้อยละ 0.28 ต่อยอดขาย จากร้อยละ 6.26 ในไตรมาส 1/2561 เป็นร้อยละ 5.98 ต่อยอดขายในไตรมาส 1/2562 ส่วนใหญ่มาจากค่าใช้จ่ายเกี่ยวกับพนักงาน



กำไรสุทธิ เปรียบเทียบรายไตรมาส (ล้านบาท)



		Q1	Q2	Q3	Q4	รวม
	2562	107.73				107.73
	2561	100.62	111.58	101.75	123.06	437.01
	2560	112.72	72.93	62.80	96.92	345.37

บริษัทฯ มีกำไรก่อนภาษีเงินได้ (EBT) จากผลการดำเนินงานสำหรับงวด 3 เดือน สิ้นสุดวันที่ 31 มีนาคม 2562 และ 31 มีนาคม 2561 ดังต่อไปนี้

	31 มีนาคม 2562	31 มีนาคม 2561	เปลี่ยนแปลง	%
กำไรก่อนภาษีเงินได้ (ล้านบาท)	133.88	124.47	9.41	7.56
อัตรากำไรก่อนภาษีเงินได้ต่อรายได้รวม %	18.00	17.21	0.79	



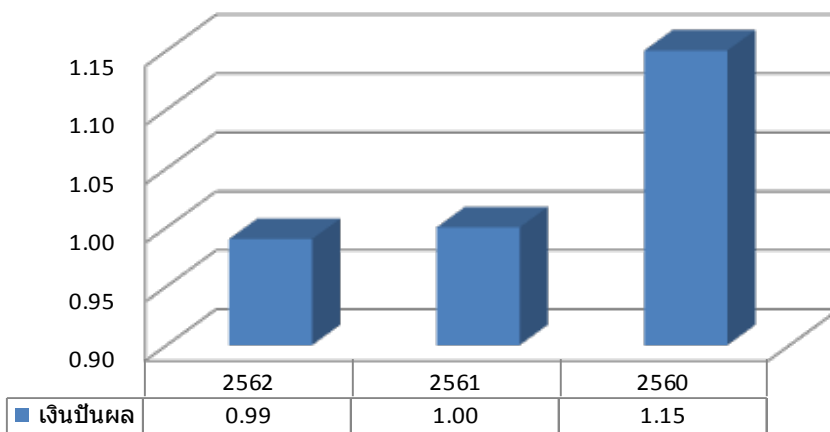
**การจ่ายเงินปันผล**

บริษัทมีนโยบายจ่ายเงินปันผล ในอัตราไม่น้อยกว่าร้อยละ 50 ของกำไรสุทธิในแต่ละปี โดยจะจ่ายในปีถัดไป

ในการประชุมสามัญประจำปีผู้ถือหุ้นของบริษัท เมื่อวันที่ 24 เมษายน 2562 ผู้ถือหุ้นมีมติอนุมัติการจัดสรรกำไรเป็นเงินปันผล สำหรับผลการดำเนินงาน ปี 2561 จำนวน 360 ล้านบาท ในอัตราหุ้นละ 0.99 บาท หรือคิดเป็น ร้อยละ 81.55 ของกำไรสุทธิ เป็นจำนวนเงินปันผลทั้งสิ้น 356.40 ล้านบาท เงินปันผลดังกล่าวจ่ายให้ผู้ถือหุ้นในวันที่ 17 พฤษภาคม 2562

	2562	2561	เปลี่ยนแปลง	%
กำไรสุทธิ จากปีที่แล้ว	437.01	345.37	91.64	26.53
เงินปันผลจ่าย (ล้านบาท)	356.40	360.00	(3.60)	(1.00)
เงินปันผลต่อหุ้น (บาท)	0.99	1.00	(0.01)	(1.00)
อัตราเงินปันผลต่อกำไรสุทธิ	% 81.55	104.24	(22.69)	

**เงินปันผลเปรียบเทียบย้อนหลัง (บาท)**





**การวิเคราะห์ฐานะการเงิน****โครงสร้างเงินทุน**

อัตราส่วนหนี้สินต่อส่วนของผู้ถือหุ้น

ปี 2562 0.13 สูงกว่า 0.12 ในปี 2561 โครงสร้างเงินทุนดังกล่าวเหมาะสม กับกิจกรรมและฐานะของกิจการ โดยหนี้สินส่วนใหญ่เป็นหนี้สินหมุนเวียน

	31 มีนาคม		31 ธันวาคม	
	2562		2561	
	ล้านบาท	%	ล้านบาท	%
หนี้สินทั้งสิ้น	331.29	11.65	280.17	10.44
ส่วนของผู้ถือหุ้น	2,511.04	88.35	2,403.33	89.56
สินทรัพย์รวม	<b>2,842.33</b>	<b>100.00</b>	<b>2,683.50</b>	<b>100.00</b>
เจ้าหนี้การค้า	123.34	4.34	92.50	3.45
ค่าภาษีเงินได้นิติบุคคลค้างจ่าย	80.45	2.83	54.80	2.04
เจ้าหนี้อื่น	84.20	2.96	91.37	3.40
หนี้สินไม่หมุนเวียน	43.30	1.52	41.50	1.55
หนี้สินทั้งสิ้น	<b>331.29</b>	<b>11.65</b>	<b>280.17</b>	<b>10.44</b>
ทุนหุ้นสามัญ	360.00	12.67	360.00	13.41
ส่วนเกินมูลค่าหุ้น	615.60	21.66	615.60	22.94
การเปลี่ยนแปลงในมูลค่ายุติธรรม	(0.01)	(0.00)	0.01	0.00
กำไรสะสมจัดสรร	60.00	2.11	60.00	2.24
กำไรสะสมยังไม่ได้จัดสรร	1,475.45	51.91	1,367.72	50.97
รวมส่วนของผู้ถือหุ้น	<b>2,511.04</b>	<b>88.35</b>	<b>2,403.33</b>	<b>89.56</b>

บริษัทฯ ไม่มีหนี้สินจากการกู้ยืม บริษัทฯ ใช้โครงสร้างเงินทุนส่วนใหญ่จากส่วนของผู้ถือหุ้น



## สภาพคล่อง

## กระแสเงินสด

(หน่วย ล้านบาท)	31 มีนาคม 2562	31 มีนาคม 2561	เปลี่ยนแปลง	%
กระแสเงินสดจากกิจกรรมดำเนินงาน	183.60	155.30	28.30	18.22
กระแสเงินสดจากกิจกรรมลงทุน	19.56	33.04	(13.48)	(40.80)
กระแสเงินสดจากกิจกรรมจัดหาเงิน	-	-	-	-
เงินสดและรายการเทียบเท่าเงินสดสุทธิ (ลดลง) เพิ่มขึ้น	<b>203.16</b>	<b>188.34</b>	<b>14.82</b>	<b>7.87</b>

(หน่วย ล้านบาท)	31 มีนาคม 2562	31 ธันวาคม 2561	เปลี่ยนแปลง	%
ทรัพย์สินหมุนเวียน	1,548.94	1,369.86	179.08	13.07
หนี้สินหมุนเวียน	287.99	238.67	49.32	20.66
อัตราส่วนเงินทุนหมุนเวียน %	<b>5.38</b>	<b>5.74</b>	<b>(0.36)</b>	<b>(6.29)</b>

## อัตราส่วนเงินทุนหมุนเวียน

ปี 2562 เท่ากับ 5.38 เท่า ลดลงจาก 5.74 เท่าในปี 2561 ทั้งนี้เนื่องจาก บริษัทฯ มีสินทรัพย์หมุนเวียนเพิ่มขึ้น 179.08 ล้านบาท ซึ่งส่วนใหญ่เป็น เงินสดและรายการเทียบเท่าเงินสด และมีหนี้สินหมุนเวียนเพิ่มขึ้น 49.32 ล้านบาท ซึ่งส่วนใหญ่เป็น เจ้าหนี้การค้า

อย่างไรก็ตามบริษัทได้ถือนโยบายบริหารการเงินอย่างเคร่งครัด จะเห็นได้ว่า บริษัทฯ มีอัตราส่วนเงินทุนหมุนเวียนสูง ไม่มีปัญหาด้านสภาพคล่อง ณ วันที่ 31 มีนาคม 2562 บริษัทฯ มีเงินสดและรายการเทียบเท่าเงินสดกว่า 602.87 ล้านบาท และยังมีวงเงินกู้เบิกเกินบัญชี ที่ยังไม่ได้ใช้จากธนาคารขนาดใหญ่อีกกว่า 32.50 ล้านบาท เพื่อรองรับความจำเป็นในการใช้เงินทุนกรณีฉุกเฉิน และยังมีวงเงินสินเชื่อซึ่งยังมีได้เบิกใช้เป็นจำนวนเงินอีก 65 ล้านบาท รวมเป็นวงสินเชื่อจำนวนเงินรวม 97.50 ล้านบาท

## ความสามารถในการชำระหนี้ และการปฏิบัติตามเงื่อนไขการกู้ยืม

บริษัทไม่มีการกู้ยืม มีแต่หนี้สินหมุนเวียน จากเจ้าหนี้การค้า และ ค่าใช้จ่ายค้างจ่าย บริษัทปฏิบัติตามเงื่อนไขการค้าตามข้อตกลงแต่ละราย เป็นลูกหนี้ที่ดี จ่ายชำระหนี้ตรงตามเงื่อนไข

**คุณภาพของสินทรัพย์****การเปลี่ยนแปลงในสินทรัพย์**

บริษัทฯ มีสินทรัพย์รวมสิ้นสุด ณ วันที่ 31 มีนาคม 2562 จำนวน 2,842.33 ล้านบาท เพิ่มขึ้น ร้อยละ 5.92 เมื่อเทียบกับสินทรัพย์รวมจำนวน 2,683.50 ล้านบาท ณ วันที่ 31 ธันวาคม 2561

(หน่วย ล้านบาท)	31 มีนาคม 2562	31 ธันวาคม 2561	เปลี่ยนแปลง	%
สินทรัพย์หมุนเวียน	1,548.94	1,369.86	179.08	13.07
สินทรัพย์ไม่หมุนเวียน	1,293.39	1,313.64	(20.25)	(1.54)
<b>รวมสินทรัพย์</b>	<b>2,842.33</b>	<b>2,683.50</b>	<b>158.83</b>	<b>5.92</b>
อัตราสินทรัพย์หมุนเวียน	% 54.50	51.05	3.45	
อัตราสินทรัพย์ไม่หมุนเวียน	% 45.50	48.95	(3.45)	
อัตราสินทรัพย์	% <b>100.00</b>	<b>100.00</b>	<b>0.00</b>	

ณ วันที่ 31 มีนาคม 2562 บริษัทฯ มีสินทรัพย์หมุนเวียน และ สินทรัพย์ไม่หมุนเวียน คิดเป็นสัดส่วนร้อยละ 54.50 และร้อยละ 45.50 ของสินทรัพย์รวมตามลำดับ เทียบกับร้อยละ 51.05 และ 48.95 ณ วันที่ 31 ธันวาคม 2561



## ส่วนประกอบสำคัญของสินทรัพย์

	31 มีนาคม		31 ธันวาคม	
	ล้านบาท	%	ล้านบาท	%
ที่ดิน อาคารและอุปกรณ์	1,038.00	36.52	1,056.73	39.38
เงินสดและรายการเทียบเท่าเงินสด	602.87	21.21	399.71	14.90
สินค้าคงเหลือ	452.15	15.91	443.43	16.52
ลูกหนี้การค้า	309.65	10.89	316.23	11.78
ที่ดิน ที่ยังไม่ได้ใช้ดำเนินงาน	189.90	6.68	189.90	7.08
เงินลงทุนชั่วคราว	147.72	5.20	177.70	6.62
ลูกหนี้อื่น	25.16	0.89	13.15	0.49
เงินลงทุนระยะยาว	20.44	0.72	20.46	0.77
เงินลงทุนในบริษัทร่วม	16.73	0.59	17.15	0.64
สินทรัพย์ภาษีเงินได้รอการตัดบัญชี	16.02	0.56	16.47	0.61
เงินจ่ายล่วงหน้าค่าสินค้า	11.39	0.40	19.63	0.73
สินทรัพย์ไม่มีตัวตน	6.15	0.22	6.58	0.24
เงินฝากประจำที่ติดภาระค้ำประกัน	4.59	0.16	4.59	0.17
สินทรัพย์ไม่หมุนเวียนอื่น	1.56	0.05	1.77	0.07
<b>รวมสินทรัพย์</b>	<b>2,842.33</b>	<b>100.00</b>	<b>2,683.50</b>	<b>100.00</b>



สำหรับลูกหนี้การค้าได้มีการตั้งค่าเผื่อหนี้สงสัยจะสูญอย่างเพียงพอตามข้อเท็จจริง ณ วันที่ 31 มีนาคม 2562 มีค่าเผื่อหนี้สงสัยจะสูญ จำนวน 3.10 ล้านบาท เทียบกับ จำนวน 3.10 ล้านบาท ณ วันที่ 31 ธันวาคม 2561

(หน่วย ล้านบาท)	31 มีนาคม 2562	31 ธันวาคม 2561	เปลี่ยนแปลง	%
กิจการที่เกี่ยวข้องกัน	27.05	20.56	6.49	31.57
กิจการอื่น	285.70	298.77	(13.07)	(4.37)
รวม	312.75	319.33	(6.58)	(2.06)
หัก ค่าเผื่อหนี้สงสัยจะสูญ	(3.10)	(3.10)	-	-
ลูกหนี้การค้า	<b>309.65</b>	<b>316.23</b>	<b>(6.58)</b>	<b>(2.08)</b>

สินค้าคงเหลือ ไม่มีการเสื่อมสภาพหรือล้าสมัย

(หน่วย ล้านบาท)	31 มีนาคม 2562	31 ธันวาคม 2561	เปลี่ยนแปลง	%
สินค้าสำเร็จรูป	99.84	91.04	8.80	9.67
สินค้าระหว่างผลิต	129.20	113.65	15.55	13.68
วัตถุดิบและหีบห่อ	219.98	234.96	(14.98)	(6.38)
วัตถุดิบระหว่างทาง	2.45	3.14	(0.69)	(21.97)
วัสดุ	0.68	0.64	0.04	6.25
สินค้าคงเหลือ	<b>452.15</b>	<b>443.43</b>	<b>8.72</b>	<b>1.97</b>

เงินลงทุนระยะยาว ที่มีกำหนดไถ่ถอน 2570 จำนวน 20 ล้านบาท

(หน่วย ล้านบาท)	31 มีนาคม 2562	31 ธันวาคม 2561	เปลี่ยนแปลง	%
หุ้นกู้	20.00	20.00	-	-
หุ้นสามัญ	0.44	0.46	(0.02)	(4.35)
เงินลงทุนระยะยาวอื่น	<b>20.44</b>	<b>20.46</b>	<b>(0.02)</b>	<b>(0.10)</b>

การค้ำยค่า

ที่ดินที่ยังไม่ได้ใช้ดำเนินงาน

(หน่วย ล้านบาท)

	31 มีนาคม	31 ธันวาคม	เปลี่ยนแปลง	%
	2562	2561		
ที่ดินที่ยังไม่ได้ใช้ดำเนินงาน	204.07	204.07	-	-
หัก ค่าเพื่อการค้ำยค่าของสินทรัพย์	(14.17)	(14.17)	-	-
สุทธิ	<b>189.90</b>	<b>189.90</b>	-	-

ที่ดินที่ยังไม่ได้ใช้ดำเนินงาน บริษัทซื้อไว้เพื่อการขยายโรงงานปี 2537 โดยบริษัทได้ทบทวนนโยบายและยกเลิกการขยายโรงงาน เนื่องจากโรงงานปัจจุบันยังสามารถรองรับการเจริญเติบโตของบริษัทได้

ตามรายงานการประเมินราคาของผู้ประเมินราคาอิสระลงวันที่ 14 กันยายน 2561 ผู้ประเมินราคาอิสระได้ประเมินราคาที่ดินที่ยังไม่ได้ใช้ดำเนินงานบริษัทโดยใช้วิธีการเปรียบเทียบราคาตลาด โดยมีราคาประเมินมูลค่า 189.90 บาท

(นายชนวัฒน์ วิญญูรัตน์)

รองกรรมการผู้จัดการ