

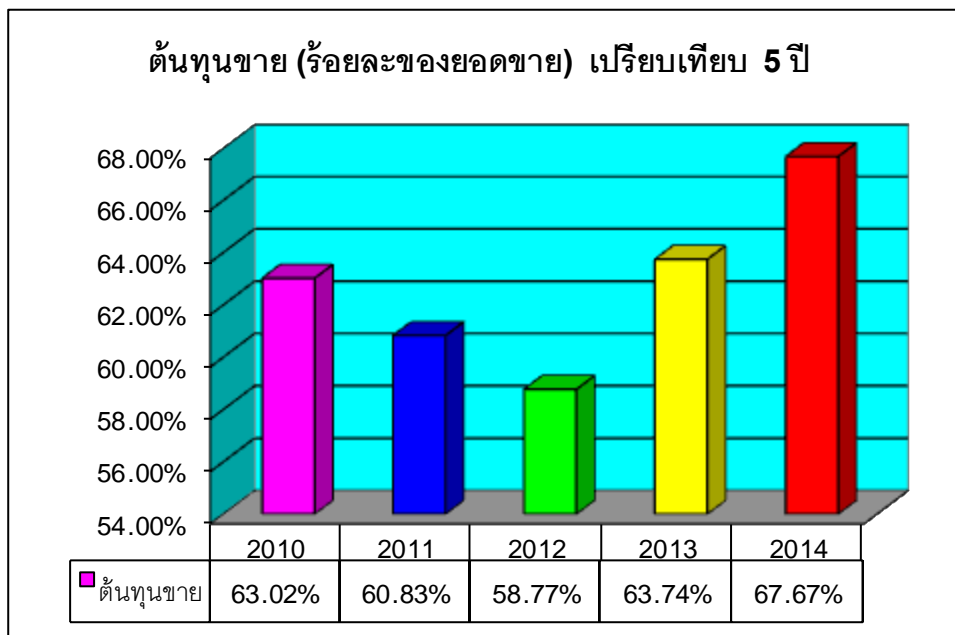


บทรายงานและการวิเคราะห์ของฝ่ายบริหาร
สำหรับปี สิ้นสุด 31 ธันวาคม 2557 และ 31 ธันวาคม 2556

ภาพรวม

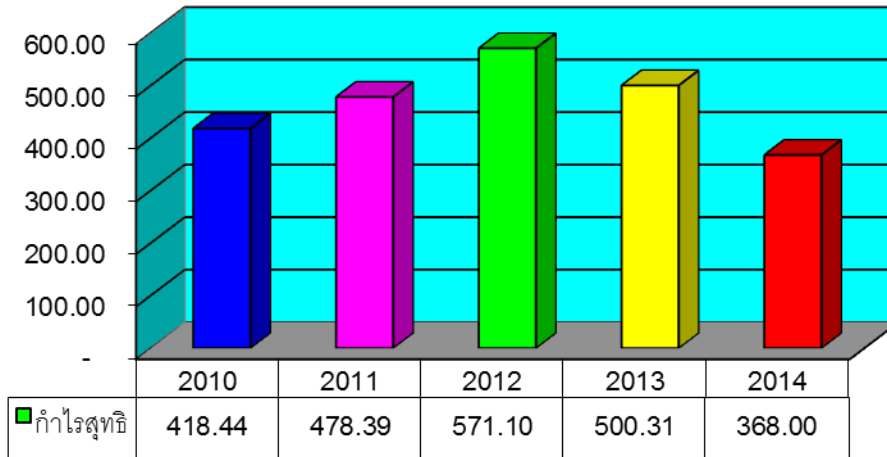
ผลการดำเนินงานของบริษัท ในปี 2557 ยังคงชะลอตัวไม่เป็นไปตามที่คาดไว้ ส่งผลให้กำไรสุทธิลดลงจากปีก่อนหน้านี้ ยอดขายโตขึ้นเล็กน้อยเนื่องจากสถานะเศรษฐกิจชะลอตัว ในขณะที่ต้นทุนขายเพิ่มขึ้นเนื่องจากราคาวัตถุดิบหลักสูงขึ้น และ ค่าใช้จ่ายในการขายสูงขึ้นมาจากการแข่งขันสูง เช่นเดียวปี 2556

(ล้านบาท)	2557	2556	เปลี่ยนแปลง	%
ยี่ปั่ว หน่วยรถ อุตสาหกรรม	1,745.26	1,821.72	(76.46)	-4.20%
โมเตอริ์นเทรอด	643.29	589.83	53.46	9.06%
บริษัทร่วม	46.85	40.54	6.31	15.56%
ขายต่างประเทศ	210.40	178.36	32.04	17.96%
รวมยอดขาย	2,645.80	2,630.45	15.35	0.58%
รายได้อื่นๆ	32.53	79.91	(47.38)	-59.29%
ต้นทุนขาย	1,790.45	1,676.53	113.92	6.79%
ค่าใช้จ่ายในการขาย	283.22	270.82	12.40	4.58%
ค่าใช้จ่ายในการบริหาร	145.14	136.67	8.47	6.20%
กำไรสุทธิ	368.00	500.31	(132.31)	-26.45%





กำไรสุทธิเปรียบเทียบย้อนหลัง 5 ปี (ล้านบาท)



การวิเคราะห์ผลการดำเนินงานและฐานะการเงิน

การวิเคราะห์ผลการดำเนินงาน

ความสามารถในการทำกำไร

บริษัทฯ มีกำไรสุทธิ จากผลการดำเนินงานสำหรับปี สิ้นสุด วันที่ 31 ธันวาคม 2557 และ 31 ธันวาคม 2556 ดังต่อไปนี้

	2557	2556	เปลี่ยนแปลง	%
กำไรสุทธิ (ล้านบาท)	368.00	500.31	(132.31)	(26.45)
อัตรากำไรขั้นต้น %	32.33	38.94	(6.61)	
อัตรากำไรสุทธิต่อรายได้รวม %	13.74	18.46	(4.72)	
อัตราผลตอบแทนต่อส่วนของผู้ถือหุ้น %	15.00	20.01	(5.01)	
อัตราผลตอบแทนจากสินทรัพย์รวม %	13.65	18.16	(4.51)	



บริษัทฯ มีกำไรสุทธิ ปี 2557 น้อยกว่าปี 2556 ร้อยละ 26.45 หรือน้อยกว่า 132.31 ล้านบาทเกิดจาก
(หน่วยล้านบาท)

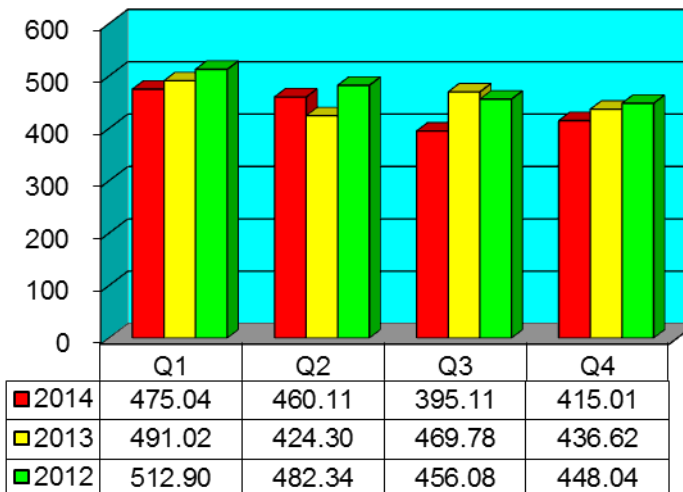
	2557	2556	เปลี่ยนแปลง	%
1. ขายในประเทศ	2,388.55	2,411.55	(23.00)	(0.95)
ขายบริษัทร่วม	46.85	40.54	6.31	15.56
ขายต่างประเทศ	210.40	178.36	32.04	17.96
รวมรายได้จากการขาย	2,645.80	2,630.45	15.35	0.58
2. ต้นทุนขาย	1,790.45	1,676.53	113.92	6.79
% ต่อยอดขาย	67.67%	63.74%	3.93%	
3. ค่าใช้จ่ายในการขาย	283.22	270.82	12.40	4.58
% ต่อยอดขาย	10.70%	10.30%	0.40%	
4. ค่าใช้จ่ายในการบริหาร	145.14	136.67	8.47	6.20
% ต่อยอดขาย	5.49%	5.20%	0.29%	
5. รายได้อื่น	32.53	32.43	0.10	0.31
กลับรายการค่าเผื่อการด้อยค่าของที่ดิน	-	47.48	(47.48)	
รวมรายได้อื่น	32.53	79.91	(47.38)	(59.29)
6. ภาษีเงินได้นิติบุคคล	93.29	126.19	(32.90)	(26.07)
อัตรากำไรเงินได้	20.00%	20.00%	0.00%	



มูลค่าการจำหน่ายภายในประเทศลดลง 23.00 ล้านบาท หรือลดลงร้อยละ 0.95 เนื่องจากช่องทางการจัดจำหน่ายค้าส่ง (ยี่ปู้) ลดลง 74.20 ล้านบาท หรือลดลงกว่าร้อยละ 5.72 และ หน่วยรถเงินสด ลดลง 14.61 ล้านบาท หรือลดลงกว่า ร้อยละ 5.09 ตลอดจนช่องทางการจัดจำหน่ายอุตสาหกรรม ลดลง 11.19 ล้านบาท หรือลดลงกว่าร้อยละ 6.99

(ล้านบาท)	2557	2556	เปลี่ยนแปลง	%
ผู้ค้าส่งทั่วไป(ยี่ปู้)	1,222.92	1,297.11	(74.19)	-5.72%
หน่วยรถเงินสด	272.33	286.94	(14.61)	-5.09%
หน่วยอุตสาหกรรม	150.66	161.11	(10.45)	-6.49%
บริษัทส่งออก	98.12	75.00	23.12	30.83%
อื่น ๆ	1.23	1.56	(0.33)	-21.15%
รวมยอดขายในประเทศ	1,745.26	1,821.72	(76.46)	-4.20%
โมเดิร์นเทรด	643.29	589.83	53.46	9.06%
รวมยอดขายในประเทศทั้งสิ้น	2,388.55	2,411.55	(23.00)	-0.95%

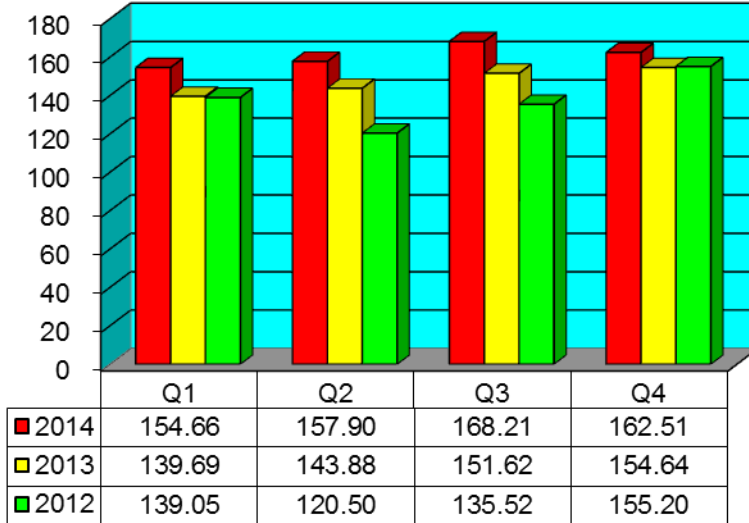
ยอดขายในประเทศ รายไตรมาส (ล้านบาท)





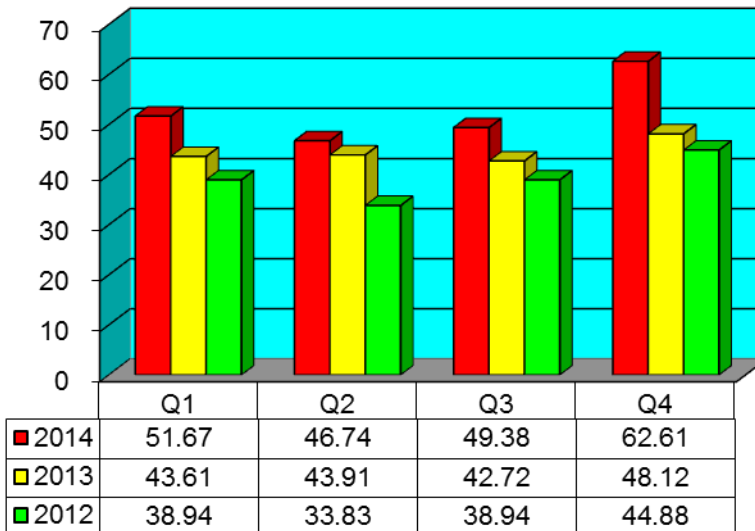
ในขณะที่โมเดิร์นเทรด เพิ่มขึ้น 53.46 ล้านบาท หรือเพิ่มขึ้น ร้อยละ 9.06

ยอดขายโมเดิร์นเทรด รายไตรมาส (ล้านบาท)



มูลค่าการจำหน่ายต่างประเทศเพิ่มขึ้น 32.04 ล้านบาท หรือ เพิ่มขึ้น 17.96% เนื่องจากได้รับการสั่งซื้อเพิ่มขึ้นของช่างทางการจัดจำหน่าย ลูกค้าโดยตรงในต่างประเทศ

ยอดขายต่างประเทศ รายไตรมาส (ล้านบาท)

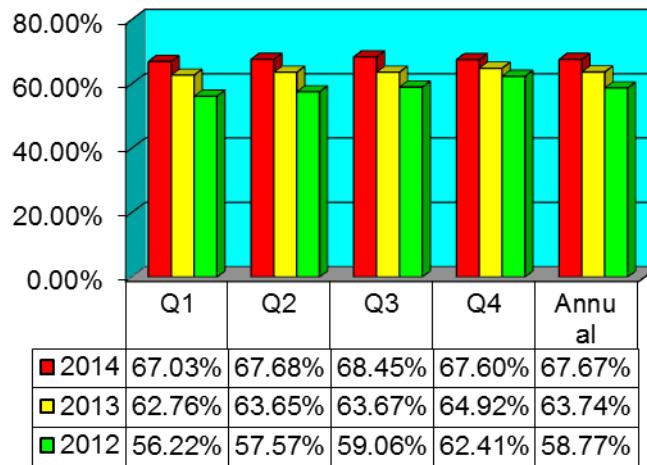




มูลค่าการจำหน่ายบริษัทรวมเพิ่มขึ้น 6.31 ล้านบาท หรือ เพิ่มขึ้น 15.56% เนื่องจาก บริษัท เอ็กซ์เตอร์ (ประเทศไทย) จำกัด เพิ่มการผลิตขึ้น

ด้วยเหตุผลดังกล่าว จึงทำให้ยอดขายทั้งสิ้น เพิ่มขึ้น 15.35 ล้านบาท หรือ เพิ่มขึ้นร้อยละ 0.58 ยอดขายโตขึ้นเล็กน้อยเนื่องจากสถานะเศรษฐกิจชะลอตัว ขณะที่ราคาขายไม่เปลี่ยนแปลง

ต้นทุนขาย (ร้อยละของยอดขาย) เปรียบเทียบรายไตรมาส



ต้นทุนขายเพิ่มขึ้นจากร้อยละ 3.93 ของยอดขาย จากร้อยละ 63.74 ในปี 2556 เป็น ร้อยละ 67.67 ในปี 2558 นี้ หรือ เพิ่มขึ้น 113.92 ล้านบาท เนื่องจาก ราคาถั่วเหลือง และ โปรตีนข้าวโพด วัตถุดิบหลักของซอสปรุงรส ปรับราคาสูงขึ้นกว่าในปี 2556 ร้อยละ 10.09 และ 17.70 ตามลำดับ นอกจากนี้ ราคาพริก และกระเทียม วัตถุดิบหลักของซอสพริก ปรับราคาสูงขึ้นกว่าในปี 2556 ร้อยละ 6.58 และ 11.91 ตามลำดับ

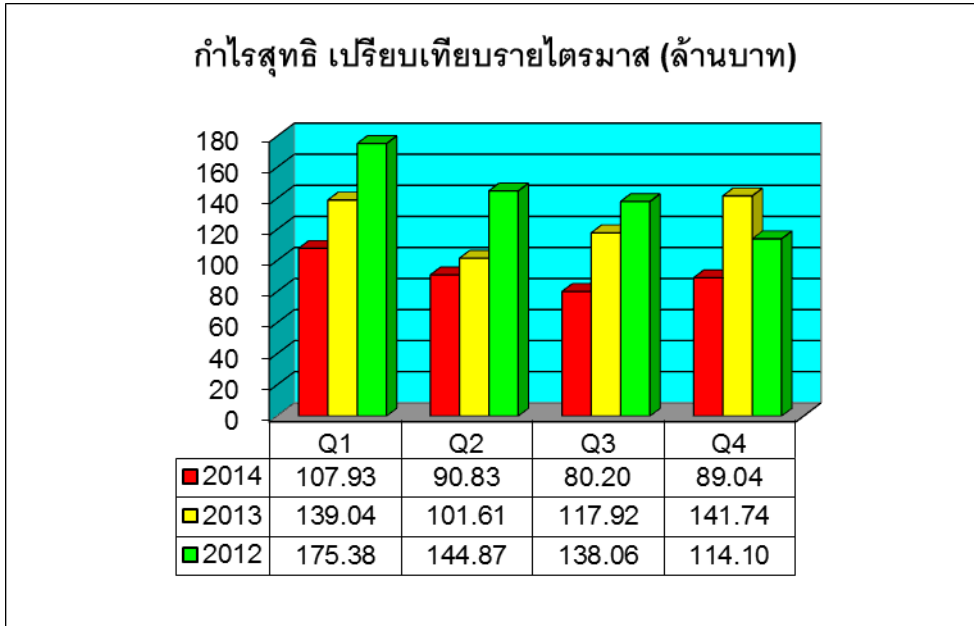
ค่าใช้จ่ายในการขายเพิ่มขึ้น จากร้อยละ 0.40 ของยอดขาย ในปี 2557 หรือเพิ่มขึ้น 12.40 ล้านบาท เนื่องจากค่าใช้จ่ายในการส่งเสริมการขาย มาจากการการแข่งขันสูงในประเทศ โดยเฉพาะจากช่องทางกรขายโมเดิร์นเทรด และอีซูว์

รายได้อื่น ๆ ลดลงจาก 79.91 ล้านบาทในปี 2556 เป็น 32.53 ล้านบาทในปี 2557 นี้ ลดลงจาก 47.38 ล้านบาท หรือ 59.29 % เนื่องมาจาก ลดลงกลับรายการค่าเผื่อการด้อยค่าของที่ดินที่ยังไม่ได้ใช้ดำเนินการ 47.48 ล้านบาท

จากเหตุผลดังกล่าวข้างต้น รายได้ราคาขายเท่าเดิม ปริมาณยอดขายเพิ่มขึ้นเล็กน้อย เนื่องจากสถานะเศรษฐกิจ และภาวะการเมือง แต่ต้นทุนขายเพิ่มขึ้นจากราคาวัตถุดิบเพิ่มขึ้น และค่าใช้จ่ายในการขาย เพิ่มขึ้น เนื่องจากการแข่งขันสูงขึ้น ผลการดำเนินงานสำหรับปี สิ้นสุดวันที่ 31 ธันวาคม 2557 บริษัทฯมีกำไรสุทธิ



368.00 ล้านบาท ซึ่งน้อยกว่าช่วงเวลาเดียวกันของปี 2556 จำนวน 132.31 ล้านบาท หรือประมาณ ร้อยละ 26.45



บริษัทฯ มีกำไรก่อนภาษีเงินได้ (EBT) จากผลการดำเนินงานสำหรับปี สิ้นสุดวันที่ 31 ธันวาคม 2557 และ 31 ธันวาคม 2556 ดังต่อไปนี้

	2557	2556	เปลี่ยนแปลง	%
กำไรก่อนภาษีเงินได้ (ล้านบาท)	461.29	626.50	(165.21)	(26.37)
อัตรากำไรก่อนภาษีเงินได้ต่อรายได้รวม	17.22	23.11	(5.89)	(25.49)

การจ่ายเงินปันผล

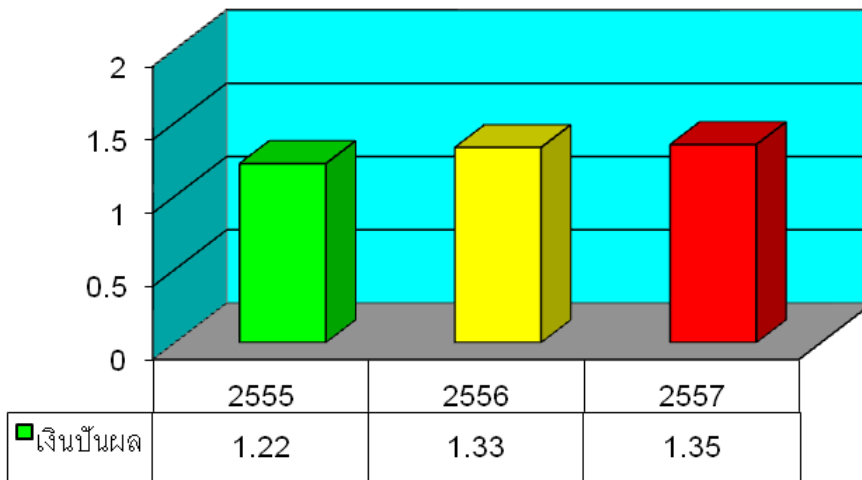
บริษัทมีนโยบายจ่ายเงินปันผล ในอัตราไม่น้อยกว่าร้อยละ 50 ของกำไรสุทธิในแต่ละปี โดยจะจ่ายในปีถัดไป

ในการประชุมสามัญประจำปีผู้ถือหุ้นของบริษัท เมื่อวันที่ 24 เมษายน 2557 ผู้ถือหุ้นมีมติอนุมัติการจัดสรรกำไรเป็นเงินปันผล สำหรับผลการดำเนินงาน ปี 2556 และ 2555 จำนวน 360 ล้านบาท ในอัตราหุ้นละ 1.35 บาท หรือคิดเป็น ร้อยละ 97.14 ของกำไรสุทธิ เป็นจำนวนเงินปันผลทั้งสิ้น 486 ล้านบาท เงินปันผลดังกล่าว จ่ายให้ผู้ถือหุ้นในวันที่ 19 พฤษภาคม 2557



	2557	2556	เปลี่ยนแปลง	%
กำไรสุทธิ จากปีที่แล้ว	500.31	572.62	(72.31)	(12.63)
เงินปันผลจ่าย (ล้านบาท)	486.00	478.80	7.20	1.50
เงินปันผลต่อหุ้น (บาท)	1.35	1.33	0.02	1.50
อัตราเงินปันผลต่อกำไรสุทธิ	97.14%	83.62%	13.52%	

เงินปันผล เปรียบเทียบ ย้อนหลัง 3 ปี (บาท)



การวิเคราะห์ฐานะการเงิน

โครงสร้างเงินทุน

อัตราส่วนหนี้สินต่อส่วนของผู้ถือหุ้น

ปี 2557 เท่ากับ 0.10 เท่ากับปี 2556 โครงสร้างเงินทุนดังกล่าวเหมาะสม กับกิจกรรมและฐานะของกิจการ โดยหนี้สินส่วนใหญ่เป็นหนี้สินหมุนเวียน

บริษัทฯ ไม่มีหนี้สินจากการกู้ยืม บริษัทฯ ใช้โครงสร้างเงินทุนส่วนใหญ่จากส่วนของผู้ถือหุ้น



	31 ธันวาคม		31 ธันวาคม	
	2557		2556	
	ล้านบาท	%	ล้านบาท	%
หนี้สินทั้งสิ้น	235.41	8.94	250.29	9.06
ส่วนของผู้ถือหุ้น	2,396.67	91.06	2,510.86	90.94
สินทรัพย์รวม	2,632.08	100.00	2,761.15	100.00
เจ้าหนี้การค้า	81.88	34.78	70.10	28.01
ค่าภาษีเงินได้นิติบุคคลค้างจ่าย	43.36	18.42	55.89	22.33
ค่าใช้จ่ายค้างจ่าย	59.28	25.18	66.12	26.41
หนี้สินหมุนเวียนอื่น	16.16	6.87	17.89	7.15
หนี้สินไม่หมุนเวียน	34.73	14.75	40.29	16.10
หนี้สินทั้งสิ้น	235.41	100.00	250.29	100.00
ทุนหุ้นสามัญ	360.00	15.02	360.00	14.34
ส่วนเกินมูลค่าหุ้น	615.60	25.69	615.60	24.52
การเปลี่ยนแปลงในมูลค่ายุติธรรม	0.07	0.00	1.05	0.04
กำไรสะสมจัดสรร	60.00	2.50	60.00	2.39
กำไรสะสมยังไม่ได้จัดสรร	1,361.00	56.79	1,474.21	58.71
รวมส่วนของผู้ถือหุ้น	2,396.67	100.00	2,510.86	100.00

สภาพคล่อง

กระแสเงินสด

(หน่วย ล้านบาท)	2557	2556	เปลี่ยนแปลง	%
กระแสเงินสดจากกิจกรรมดำเนินงาน	379.95	474.26	(94.31)	(19.89)
กระแสเงินสดจากกิจกรรมลงทุน	(173.81)	136.85	(310.66)	(227.01)
กระแสเงินสดจากกิจกรรมจัดหาเงิน	(486.00)	(478.80)	(7.20)	1.50
เงินสดและรายการเทียบเท่าเงินสดสุทธิ (ลดลง) เพิ่มขึ้น	(279.86)	132.31	(412.17)	(311.52)



(หน่วย ล้านบาท)	2557	2556	เปลี่ยนแปลง	%
ทรัพย์สินหมุนเวียน	1,271.74	1,393.29	(121.55)	(8.72)
หนี้สินหมุนเวียน	200.68	210.00	(9.32)	(4.44)
อัตราส่วนเงินทุนหมุนเวียน %	6.34	6.63	(0.30)	(4.48)
ระยะเวลาในการเก็บหนี้เฉลี่ย (วัน)	37	37	-	-
ระยะเวลาขายสินค้าเฉลี่ย (วัน)	69	67	2	2.99
วงจรเงินสดเฉลี่ย (วัน)	90	88	2	2.27

อัตราส่วนเงินทุนหมุนเวียน

ปี 2557 เท่ากับ 6.34 เท่า ลดลงจาก 6.63 เท่าในปี 2556 ทั้งนี้เนื่องจาก บริษัทฯ มีสินทรัพย์หมุนเวียนลดลง 121.55 ล้านบาท ซึ่งส่วนใหญ่เป็น เงินสดและรายการเทียบเท่าเงินสด และมีหนี้สินหมุนเวียนลดลง 9.32 ล้านบาท ซึ่งส่วนใหญ่เป็น ภาษีเงินได้ค้างจ่าย

อย่างไรก็ตามบริษัท ได้ถือนโยบายบริหารการเงินอย่างเคร่งครัด จะเห็นได้ว่า บริษัทฯ มีอัตราส่วนเงินทุนหมุนเวียนสูง ไม่มีปัญหาด้านสภาพคล่อง ระยะเวลาในการเก็บหนี้เฉลี่ย 37 วันเท่ากับปี 2556 ระยะเวลาขายสินค้าเฉลี่ย 69 วัน เพิ่มขึ้น 2 วัน จาก 67 วันในปี 2556 วงจรเงินสดเฉลี่ย 90 วันเพิ่มขึ้น 2 วันจาก 88 วันในปี 2556

ณ วันที่ 31 ธันวาคม 2557 บริษัทฯ มีเงินสดและรายการเทียบเท่าเงินสดกว่า 264.00 ล้านบาท และยังมีวงเงินกู้เบิกเกินบัญชี ที่ยังไม่ได้ใช้จากธนาคารขนาดใหญ่อีกกว่า 35.50 ล้านบาท เพื่อรองรับความจำเป็นในการใช้เงินทุนกรณีฉุกเฉิน และยังมีวงเงินสินเชื่อซึ่งยังมีได้เบิกใช้เป็นจำนวนเงินอีก 212 ล้านบาท รวมเป็นวงสินเชื่อจำนวนเงินรวม 247.50 ล้านบาท

ความสามารถในการชำระหนี้ และการปฏิบัติตามเงื่อนไขการกู้ยืม

บริษัท ไม่มีการกู้ยืม มีแต่หนี้สินหมุนเวียน จากเจ้าหนี้การค้า และ ค่าใช้จ่ายค้างจ่าย บริษัทปฏิบัติตามเงื่อนไขการชำระหนี้ตลอดมา เป็นลูกหนี้ที่ดี จ่ายชำระหนี้ตรงตามเงื่อนไข

คุณภาพของสินทรัพย์

การเปลี่ยนแปลงในสินทรัพย์

บริษัทฯ มีสินทรัพย์รวมสิ้นสุด ณ วันที่ 31 ธันวาคม 2557 จำนวน 2,632.08 ล้านบาท ลดลง ร้อยละ 4.67 เมื่อเทียบกับสินทรัพย์รวมจำนวน 2,761.15 ล้านบาท ณ วันที่ 31 ธันวาคม 2556



(หน่วย ล้านบาท)	2557	2556	เปลี่ยนแปลง	%
สินทรัพย์หมุนเวียน	1,271.74	1,393.29	(121.55)	(8.72)
สินทรัพย์ไม่หมุนเวียน	1,360.34	1,367.86	(7.52)	(0.55)
รวมสินทรัพย์	2,632.08	2,761.15	(129.07)	(4.67)
อัตราสินทรัพย์หมุนเวียน %	48.32%	50.46%	-2.14%	
อัตราสินทรัพย์ไม่หมุนเวียน %	51.68%	49.54%	2.14%	
อัตราสินทรัพย์ %	100.00%	100.00%		

ณ วันที่ 31 ธันวาคม 2557 บริษัทฯ มีสินทรัพย์หมุนเวียน และ สินทรัพย์ไม่หมุนเวียน คิดเป็นสัดส่วนร้อยละ 48.32 และ 51.68 ของสินทรัพย์รวมตามลำดับ เทียบกับร้อยละ 50.46 และ 49.54 ณ วันที่ 31 ธันวาคม 2556



ส่วนประกอบสำคัญของสินทรัพย์

	31 ธันวาคม		31 ธันวาคม	
	2557		2556	
	ล้านบาท	%	ล้านบาท	%
ที่ดิน อาคารและอุปกรณ์	1,155.83	43.91	1,131.71	40.99
สินค้าคงเหลือ	364.05	13.83	322.09	11.67
เงินลงทุนชั่วคราว	315.98	12.01	218.90	7.93
ลูกหนี้การค้า	270.69	10.29	278.17	10.07
เงินสดและรายการเทียบเท่าเงินสด	264.00	10.03	543.86	19.70
ที่ดิน ที่ยังไม่ได้ใช้ดำเนินงาน	142.43	5.41	142.43	5.16
เงินจ่ายล่วงหน้าค่าสินค้า	28.16	1.07	13.94	0.50
สินทรัพย์หมุนเวียนอื่น	27.67	1.05	15.13	0.55
สินทรัพย์ภาษีเงินได้รอการตัดบัญชี	22.41	0.85	23.89	0.86
เงินลงทุนระยะยาว	20.33	0.77	50.51	1.83
เงินลงทุนในบริษัทร่วม	8.25	0.31	6.48	0.23
เงินฝากประจำที่ติดภาระค้ำประกัน	4.60	0.18	4.59	0.17
เงินให้กู้ยืมระยะยาวแก่บริษัทร่วม	2.40	0.09	3.60	0.13
สินทรัพย์ไม่หมุนเวียนอื่น	2.40	0.09	1.88	0.07
สินทรัพย์ไม่มีตัวตน	1.68	0.06	2.77	0.10
เงินให้กู้ยืมระยะยาวแก่บริษัทร่วม	1.20	0.05	1.20	0.04
ส่วนที่ครบกำหนดในหนึ่งปี				
รวมสินทรัพย์	2,632.08	100.00	2,761.15	100.00



สำหรับลูกหนี้การค้าได้มีการตั้งค่าเผื่อหนี้สงสัยจะสูญอย่างเพียงพอตามข้อเท็จจริง ณ วันที่ 31 ธันวาคม 2557 มีค่าเผื่อหนี้สงสัยจะสูญ จำนวน 0.81 ล้านบาท เทียบกับ จำนวน 1.63 ล้านบาท ณ วันที่ 31 ธันวาคม 2556

(หน่วย ล้านบาท)	2557	2556	เปลี่ยนแปลง	%
กิจการที่เกี่ยวข้องกัน	27.21	22.11	5.10	23.07
กิจการอื่น	244.29	257.69	(13.40)	(5.20)
รวม	271.50	279.80	(8.30)	(2.97)
หัก ค่าเผื่อหนี้สงสัยจะสูญ	(0.81)	(1.63)	0.82	(50.31)
ลูกหนี้การค้า	270.69	278.17	(7.48)	(2.69)

สินค้าคงเหลือ ไม่มีการเสื่อมสภาพหรือล้าสมัย

(หน่วย ล้านบาท)	2557	2556	เปลี่ยนแปลง	%
สินค้าสำเร็จรูป	94.19	65.00	29.19	44.91
สินค้าระหว่างผลิต	163.15	140.31	22.84	16.28
วัตถุดิบและหีบห่อ	106.23	116.5	(10.27)	(8.82)
วัสดุ	0.48	0.28	0.20	71.43
สินค้าคงเหลือ	364.05	322.09	41.96	13.03

เงินลงทุนระยะยาว ก็มีกำหนดไถ่ถอน 2562 จำนวน 20 ล้านบาท บาท และปี 2565 จำนวน 20 ล้านบาท ตามลำดับ

(หน่วย ล้านบาท)	2557	2556	เปลี่ยนแปลง	%
เงินฝากประจำธนาคารระยะเวลาเกิน 1 ปี	-	10.00	(10.00)	
หุ้นกู้	20.00	40.00	(20.00)	(50.00)
หุ้นสามัญ	0.33	0.51	(0.18)	(35.29)
เงินลงทุนระยะยาวอื่น	20.33	50.51	(30.18)	(59.75)

การด้อยค่า

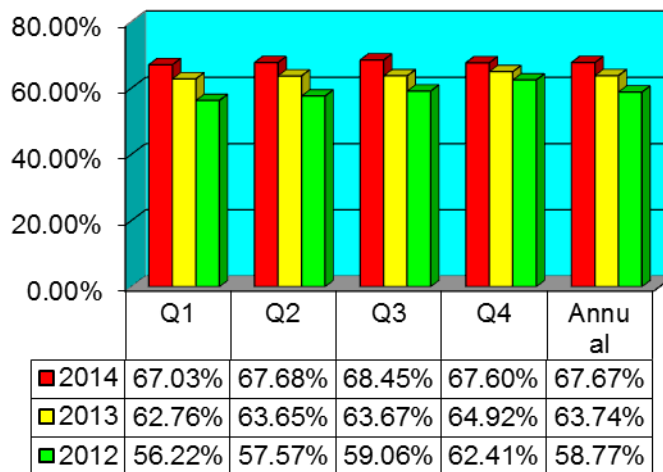
ที่ดินที่ยังไม่ได้ใช้ดำเนินงาน

(หน่วย ล้านบาท)	2557	2556	เปลี่ยนแปลง	%
ที่ดินที่ยังไม่ได้ใช้ดำเนินงาน	204.07	204.07	0.00	0.00
หัก ค่าเผื่อการด้อยค่าของสินทรัพย์	(61.65)	(61.65)	0.00	0.00
สุทธิ	142.42	142.42	0.00	0.00

ตามรายงานการประเมินราคาวันที่ 11 ธันวาคม 2556 บริษัทประเมินราคาอิสระได้ประเมินราคาที่ดินที่ยังไม่ได้ใช้ดำเนินงานของบริษัท โดยใช้วิธีการเปรียบเทียบราคาตลาด โดยมีราคาประเมินมูลค่า 142.42 ล้านบาท บริษัทจึงบันทึกการกลับรายการค่าเผื่อการด้อยค่าของสินทรัพย์ดังกล่าวจำนวน 47.47 ล้านบาทเป็นรายได้อื่นในงบกำไรขาดทุนเบ็ดเสร็จปี 2556

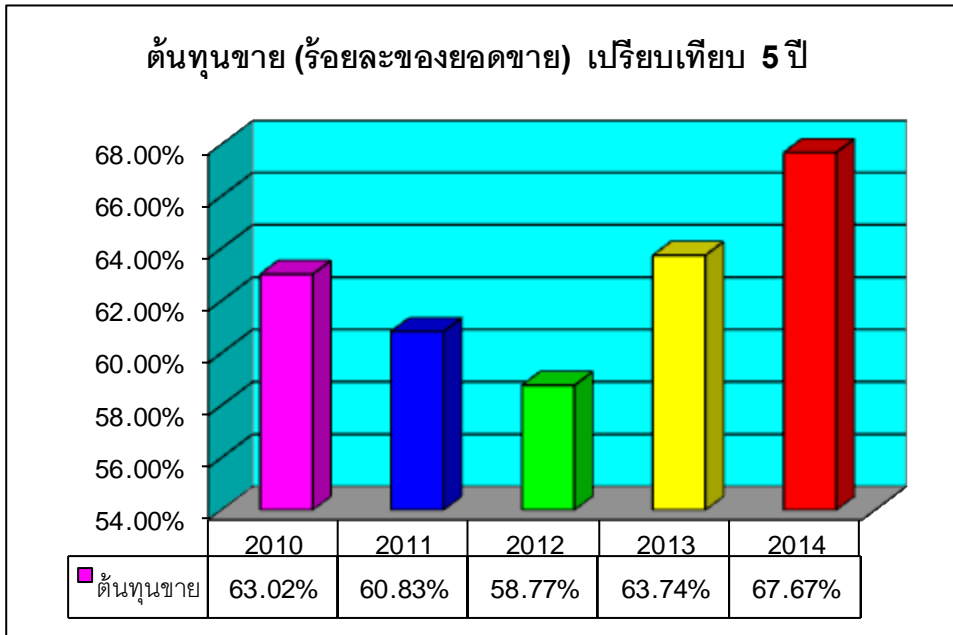
ปัจจัยที่มีผลกระทบต่อผลการดำเนินงานในอนาคต

แนวโน้มต้นทุนขายในปี 2558 นี้ จะลดลงจากต้นทุนขาย 67.67 % ในปี 2557 เป็น 65.67 % ในปี 2558 หรือ ลดลง 2.00 % ลดลงจากต้นทุนขาย 67.60 % ในไตรมาส 4/2557 เนื่องจาก ราคาถั่วเหลือง โปรตีนข้าวโพด และ ซอสพริก กระทบ มีแนวโน้มราคาลดลงจากปี 2557

ต้นทุนขาย (ร้อยละของยอดขาย) เปรียบเทียบรายไตรมาส

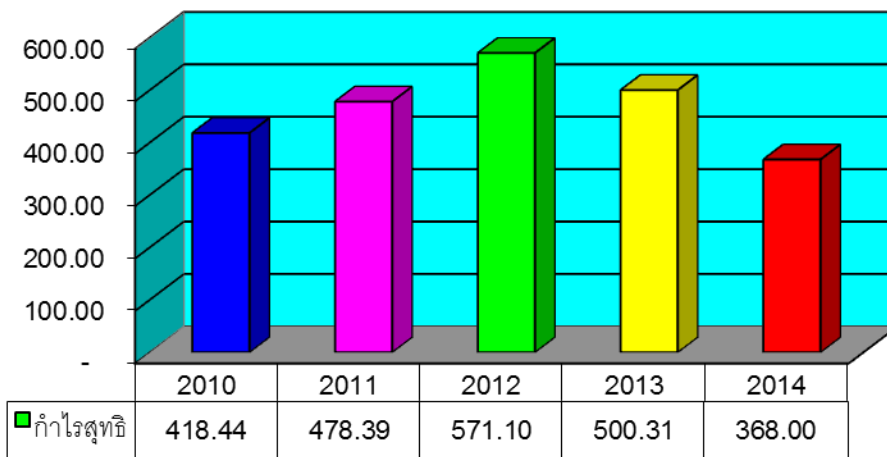


ต้นทุนขาย (ร้อยละของยอดขาย) เปรียบเทียบ 5 ปี



ผลการดำเนินงานในปี 2558 คาดว่าจะมีกำไรสุทธิเพิ่มขึ้นจากปี 2557 ในอัตรา 6.00-6.50 % ยอดขายจะเพิ่มขึ้นร้อยละ 5 จากปี 2557 ถึงแม้ต้นทุนขายจะลดลงร้อยละ 2 แต่ค่าใช้จ่ายในการขายจะเพิ่มขึ้น เนื่องจากจะมีการออกภาพยนตร์โฆษณาขอสปรูกรส เรื่องใหม่ในปี 2558 นี้

กำไรสุทธิเปรียบเทียบย้อนหลัง 5 ปี (ล้านบาท)



(นายชนวัฒน์ วิญญูรัตน์)

กรรมการ