



บทรายงานและการวิเคราะห์ของฝ่ายบริหาร

สำหรับงวด 3 เดือน สิ้นสุด 31 มีนาคม 2561 และ 31 มีนาคม 2560

ภาพรวม

ผลการดำเนินงานของบริษัท ใน ไตรมาส 1/2561 ต่ำกว่าไตรมาส 1/2560 ส่งผลให้กำไรสุทธิลดลงจากปีก่อนหน้านี้ เนื่องจาก ตลาดมีการเปลี่ยนแปลงยอดขายช่องทางโมเดิร์นเทรดเพิ่มขึ้น จากการขยายตัวของจำนวนร้านค้า ส่งผลกระทบต่อการขายของยี่ปี่ว การส่งออกของบริษัทลดลงจากปีที่ผ่านมา ทำให้ยอดขายรวมลดลง 6.22 ล้านบาท ต้นทุนการผลิตสินค้าสูงขึ้น ซึ่งได้รับผลกระทบจากต้นทุนของถั่วเหลืองสูงขึ้น ค่าใช้จ่ายในการบริหารงานเพิ่มขึ้น 7.34%

	(ล้านบาท)	31 มีนาคม 2561	31 มีนาคม 2560	เปลี่ยนแปลง	%
ขายในประเทศ		368.77	406.42	(37.65)	(9.26)
โมเดิร์นเทรด		211.38	182.29	29.09	15.96
อุตสาหกรรม		49.66	45.68	3.98	8.71
บริษัทร่วม		18.80	14.17	4.63	32.67
ขายต่างประเทศ		68.39	74.66	(6.27)	(8.40)
รวมยอดขาย		717.00	723.22	(6.22)	(0.86)
ต้นทุนขาย		478.12	470.48	7.64	1.62
ค่าใช้จ่ายในการขาย		78.76	78.15	0.61	0.78
ค่าใช้จ่ายในการบริหาร		44.87	41.80	3.07	7.34
กำไรสุทธิ		100.62	112.72	(12.10)	(10.73)

การวิเคราะห์ผลการดำเนินงานและฐานะการเงินการวิเคราะห์ผลการดำเนินงาน

ความสามารถในการทำกำไร

บริษัทฯ มีกำไรสุทธิ จากผลการดำเนินงานสำหรับ 3 เดือน สิ้นสุด วันที่ 31 มีนาคม 2561 และ 31 มีนาคม 2560 ดังต่อไปนี้

	31 มีนาคม 2561	31 มีนาคม 2560	เปลี่ยนแปลง	%
กำไรสุทธิ (ล้านบาท)	100.62	112.72	(12.10)	(10.73)
อัตรากำไรขั้นต้น %	33.33	34.95	(1.62)	
อัตรากำไรสุทธิต่อรายได้รวม %	13.91	15.46	(1.55)	

บริษัทฯ มีกำไรสุทธิ ไตรมาส 1/2561 ลดลงกว่าปี 2560 ร้อยละ 10.73 หรือลดลงกว่า 12.10 ล้านบาทเกิดจาก

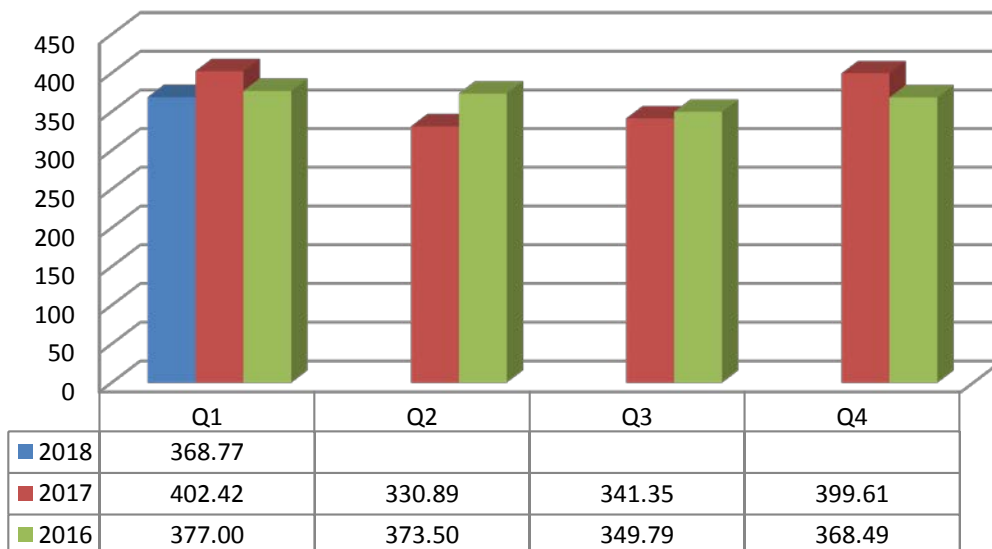
(หน่วยล้านบาท)	31 มีนาคม 2561	31 มีนาคม 2560	เปลี่ยนแปลง	%
1. ขายในประเทศ	368.77	406.42	(37.65)	(9.26)
ขายโมเดิร์นเทรด	211.38	182.29	29.09	15.96
ขายอุตสาหกรรม	49.66	45.68	3.98	8.71
ขายบริษัทร่วม	18.80	14.17	4.63	32.67
ขายต่างประเทศ	68.39	74.66	(6.27)	(8.40)
รวมรายได้จากการขาย	717.00	723.22	(6.22)	(0.86)
2. ต้นทุนขาย	478.12	470.48	7.64	1.62
% ต่อยอดขาย	66.68%	65.05%	1.63%	
3. ค่าใช้จ่ายในการขาย	78.76	78.15	0.61	0.78
% ต่อยอดขาย	10.98%	10.81%	0.17%	
4. ค่าใช้จ่ายในการบริหาร	44.87	41.80	3.07	7.34
% ต่อยอดขาย	6.26%	5.78%	0.48%	



มูลค่าการจำหน่ายภายในประเทศ ลดลง 37.65 ล้านบาท หรือลดลงร้อยละ 9.26 เนื่องจากช่องทางการจัดจำหน่ายค้าส่ง (ยี่ปั่ว) ลดลง 47.95 ล้านบาทหรือ ลดลงกว่า ร้อยละ 16.09 ตลอดจนช่องทางการจัดจำหน่ายบริษัทส่งออกเพิ่มขึ้น 7.10 ล้านบาท หรือ เพิ่มขึ้นร้อยละ 16.29 และหน่วยรถเงินสดเพิ่มขึ้น 3.51 ล้านบาท หรือเพิ่มขึ้นกว่า ร้อยละ 5.46

(ล้านบาท)	31 มีนาคม	31 มีนาคม	เปลี่ยนแปลง	%
	2561	2560		
ผู้ค้าส่งทั่วไป(ยี่ปั่ว)	250.01	297.96	(47.95)	(16.09)
หน่วยรถเงินสด	67.78	64.27	3.51	5.46
บริษัทส่งออก	50.69	43.59	7.10	16.29
อื่น ๆ	0.29	0.60	(0.31)	(51.67)
รวมยอดขายในประเทศ	368.77	406.42	(37.65)	(9.26)

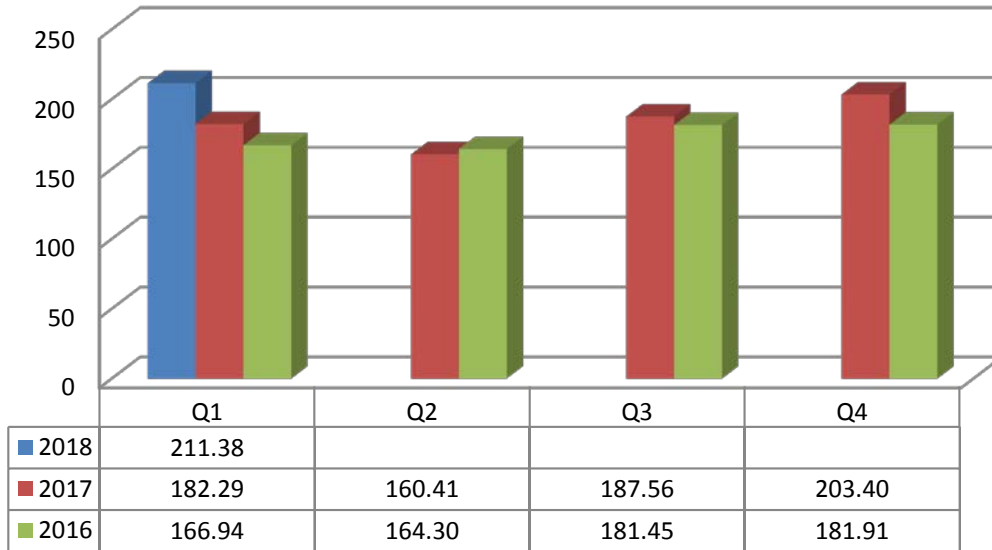
ยอดขายในประเทศ รายไตรมาส (ล้านบาท)





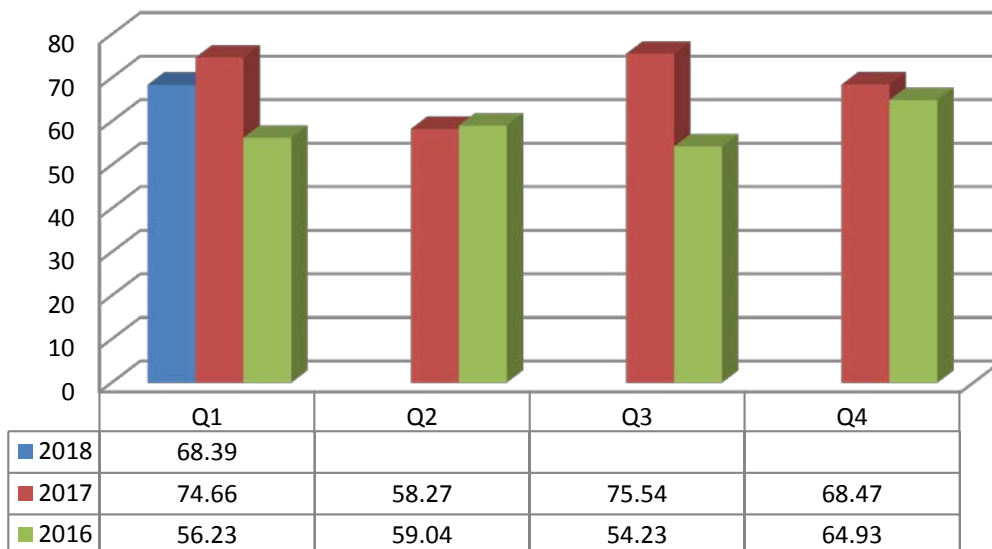
ในขณะที่โมเดิร์นเทรด เพิ่มขึ้น 29.09 ล้านบาท หรือเพิ่มขึ้น ร้อยละ 15.96

ยอดขายโมเดิร์นเทรด ไตรมาส (ล้านบาท)



มูลค่าการจำหน่ายต่างประเทศลดลง 6.27 ล้านบาท หรือ ลดลงร้อยละ 8.40

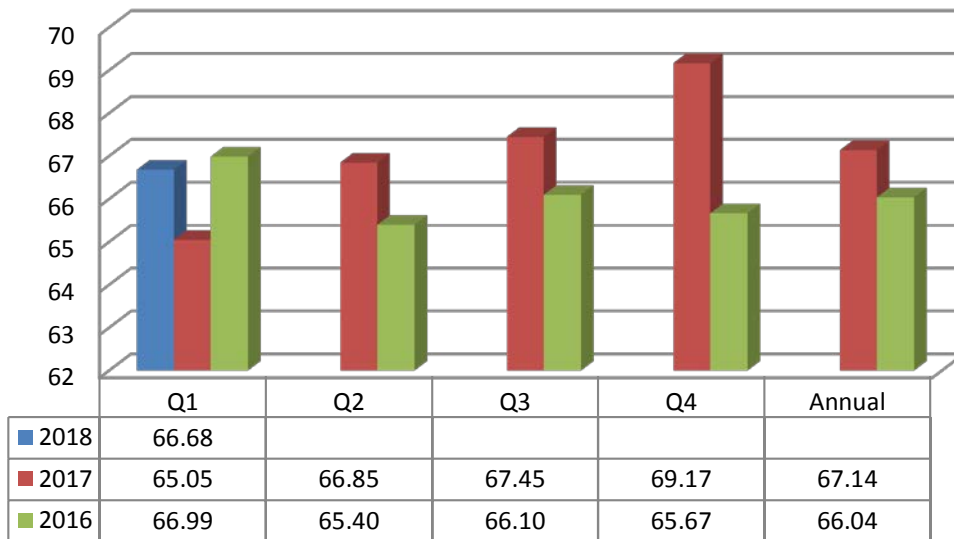
ยอดขายต่างประเทศ รายไตรมาส (ล้านบาท)





มูลค่าการจำหน่ายบริษัทรวมเพิ่มขึ้น 4.63 ล้านบาท หรือ เพิ่มขึ้นร้อยละ 32.67 เนื่องจาก บริษัท เอ็กซ์เตอร์ (ประเทศไทย) จำกัด เพิ่มขึ้น 3.12 ล้านบาท หรือเพิ่มขึ้น ร้อยละ 69.34 ขณะที่ บริษัท ยามาฮา (ประเทศไทย) จำกัด เพิ่มขึ้น 1.51 ล้านบาท หรือเพิ่มขึ้น ร้อยละ 16.66

ต้นทุนขาย (ร้อยละของยอดขาย) เปรียบเทียบรายไตรมาส



สรุปผลการดำเนินงานสำหรับงวด 3 เดือน สิ้นสุดวันที่ 31 มีนาคม 2561 ยอดขายลดลง บริษัทฯมีกำไรสุทธิ 100.62 ล้านบาท ซึ่งลดลงกว่าช่วงเวลาเดียวกันของปี 2560 จำนวน 12.10 ล้านบาท หรือประมาณ ร้อยละ 10.73

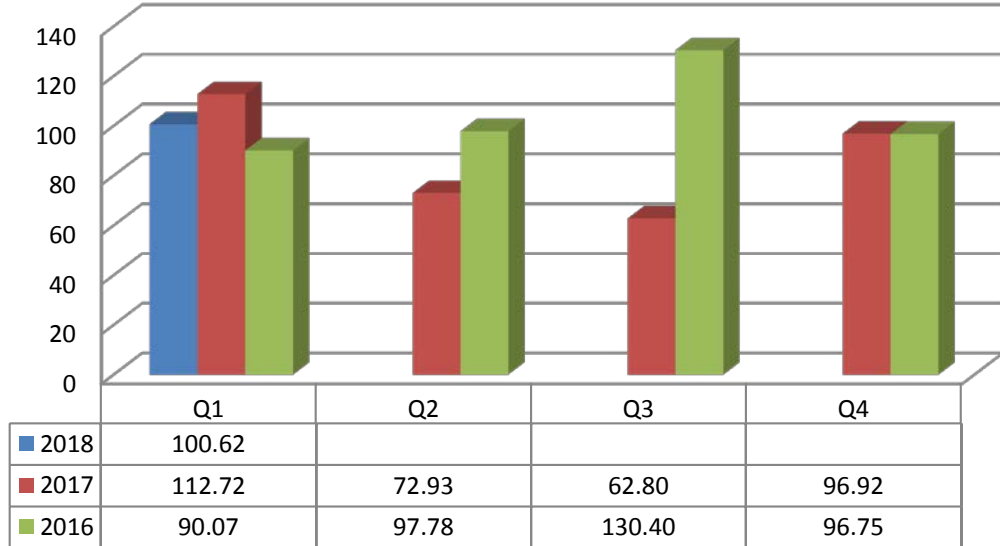
ต้นทุนขายเพิ่มขึ้น ร้อยละ 1.63 ต่อยอดขาย จาก ร้อยละ 65.05 ในไตรมาส 1/2560 เพิ่มขึ้นเป็น ร้อยละ 66.68 ในไตรมาส 1/2561 นี้ เนื่องจากวัตถุดิบหลักปรับตัวสูงขึ้น เช่นกากถั่วเหลืองและวัตถุดิบตัวอื่นๆ เป็นต้น ทำให้ต้นทุนผลิตเพิ่มขึ้น

ค่าใช้จ่ายในการขายเพิ่มขึ้นเล็กน้อย ร้อยละ 0.17 ต่อยอดขาย จาก ร้อยละ 10.81 ในไตรมาส 1/2560 เพิ่มขึ้นเป็นร้อยละ 10.98 ในไตรมาส 1/2561

ค่าใช้จ่ายในการบริหารเพิ่มขึ้นจากร้อยละ 5.78 ของยอดขายในไตรมาส 1/2560 เป็นร้อยละ 6.26 ของยอดขายไตรมาส 1/2561 เพิ่มขึ้นร้อยละ 0.48 หรือเพิ่มขึ้น 3.07 ล้านบาท ส่วนใหญ่มาจากค่าใช้จ่ายเกี่ยวกับพนักงาน



กำไรสุทธิ เปรียบเทียบรายไตรมาส (ล้านบาท)



บริษัทฯ มีกำไรก่อนภาษีเงินได้ (EBT) จากผลการดำเนินงานสำหรับ งวด 3 เดือน สิ้นสุดวันที่ 31 มีนาคม 2561 และ 31 มีนาคม 2560 ดังต่อไปนี้

	31 มีนาคม 2561	31 มีนาคม 2560	เปลี่ยนแปลง	%
กำไรก่อนภาษีเงินได้ (ล้านบาท)	124.47	140.86	(16.39)	(11.64)
อัตรากำไรก่อนภาษีเงินได้ต่อรายได้รวม	17.21%	19.32%	-2.11%	



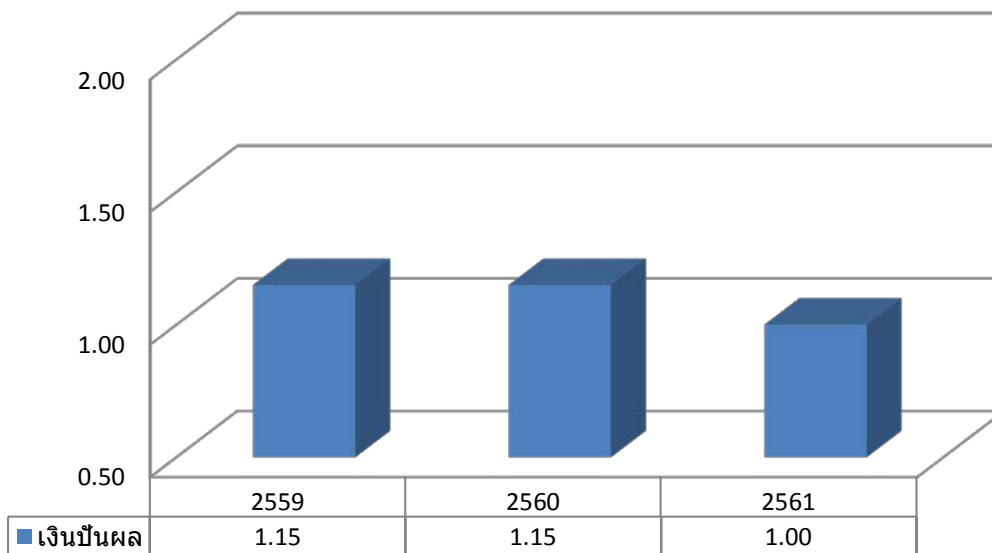
การจ่ายเงินปันผล

บริษัทมีนโยบายจ่ายเงินปันผล ในอัตราไม่น้อยกว่าร้อยละ 50 ของกำไรสุทธิในแต่ละปี โดยจะจ่ายในปีถัดไป

ในการประชุมสามัญประจำปีผู้ถือหุ้นของบริษัท เมื่อวันที่ 24 เมษายน 2561 ผู้ถือหุ้นมีมติการจ่ายกำไรสุทธิเป็นเงินปันผล สำหรับผลการดำเนินงาน ปี 2559 และ 2560 จำนวน 360 ล้านบาท ในอัตราร้อยละ 1.00 บาท หรือคิดเป็น ร้อยละ 104.24 ของกำไรสุทธิ เป็นจำนวนเงินปันผลทั้งสิ้น 360 ล้านบาท เงินปันผลดังกล่าว จ่ายให้ผู้ถือหุ้นในวันที่ 18 พฤษภาคม 2561

	2561	2560	เปลี่ยนแปลง	%
กำไรสุทธิ จากปีที่แล้ว	345.37	415.00	(69.63)	(16.78)
เงินปันผลจ่าย (ล้านบาท)	360.00	414.00	(54.00)	(13.04)
เงินปันผลต่อหุ้น (บาท)	1.00	1.15	(0.15)	(13.04)
อัตราเงินปันผลต่อกำไรสุทธิ	104.24%	99.76%	4.48%	

กำไรสุทธิ เปรียบเทียบรายไตรมาส (ล้านบาท)



**การวิเคราะห์ฐานะการเงิน****โครงสร้างเงินทุน**

อัตราส่วนหนี้สินต่อส่วนของผู้ถือหุ้น

ปี 2561 0.13 มากกว่า 0.12 ในปี 2560 โครงสร้างเงินทุนดังกล่าวเหมาะสม กับกิจกรรมและฐานะของกิจการ โดยหนี้สินส่วนใหญ่เป็นหนี้สินหมุนเวียน

	31 มีนาคม		31 ธันวาคม	
	2561		2560	
	ล้านบาท	%	ล้านบาท	%
หนี้สินทั้งสิ้น	308.63	11.28	285.51	10.94
ส่วนของผู้ถือหุ้น	2,427.06	88.72	2,324.89	89.06
สินทรัพย์รวม	2,735.69	100.00	2,610.40	100.00
เจ้าหนี้การค้า	126.88	4.64	92.00	3.53
ค่าภาษีเงินได้นิติบุคคลค้างจ่าย	61.48	2.25	36.54	1.40
เจ้าหนี้อื่น	75.82	2.76	115.13	4.41
หนี้สินไม่หมุนเวียน	44.45	1.62	41.84	1.60
หนี้สินทั้งสิ้น	308.63	11.28	285.51	10.94
ทุนหุ้นสามัญ	360.00	13.16	360.00	13.79
ส่วนเกินมูลค่าหุ้น	615.60	22.50	615.60	23.58
การเปลี่ยนแปลงในมูลค่ายุติธรรม	0.13	0.00	0.08	0.00
กำไรสะสมจัดสรร	60.00	2.19	60.00	2.30
กำไรสะสมยังไม่ได้จัดสรร	1,391.33	50.86	1,289.21	49.38
รวมส่วนของผู้ถือหุ้น	2,427.06	88.72	2,324.89	89.06

บริษัทฯ ไม่มีหนี้สินจากการกู้ยืม บริษัทฯ ใช้โครงสร้างเงินทุนส่วนใหญ่จากส่วนของผู้ถือหุ้น



สภาพคล่อง

กระแสเงินสด

(หน่วย ล้านบาท)	31 มีนาคม 2561	31 มีนาคม 2560	เปลี่ยนแปลง	%
กระแสเงินสดจากกิจกรรมดำเนินงาน	155.30	114.30	41.00	35.87
กระแสเงินสดจากกิจกรรมลงทุน	33.04	116.66	(83.62)	(71.68)
กระแสเงินสดจากกิจกรรมจัดหาเงิน	-	-	-	-
เงินสดและรายการเทียบเท่าเงินสดสุทธิ (ลดลง) เพิ่มขึ้น	188.34	230.96	(42.62)	(18.45)

(หน่วย ล้านบาท)	31 มีนาคม 2561	31 ธันวาคม 2560	เปลี่ยนแปลง	%
ทรัพย์สินหมุนเวียน	1,346.04	1,213.90	132.14	10.89
หนี้สินหมุนเวียน	264.18	243.67	20.51	8.42
อัตราส่วนเงินทุนหมุนเวียน %	5.10	4.98	0.11	

อัตราส่วนเงินทุนหมุนเวียน

ปี 2561 เท่ากับ 5.10 เท่า เพิ่มขึ้นจาก 4.98 เท่าในปี 2560 ทั้งนี้เนื่องจาก บริษัทฯ มีสินทรัพย์หมุนเวียนเพิ่มขึ้น 132.14 ล้านบาท ซึ่งส่วนใหญ่เป็น เงินสดและรายการเทียบเท่าเงินสด และมีหนี้สินหมุนเวียนเพิ่มขึ้น 20.51 ล้านบาท ซึ่งส่วนใหญ่เป็น เจ้าหนี้การค้า และภาษีเงินได้ค้างจ่าย

อย่างไรก็ตามบริษัทได้ถอนนโยบายบริหารการเงินอย่างเคร่งครัด จะเห็นได้ว่า บริษัทฯ มีอัตราส่วนเงินทุนหมุนเวียนสูง ไม่มีปัญหาด้านสภาพคล่อง ณ วันที่ 31 มีนาคม 2561 บริษัทฯ มีเงินสดและรายการเทียบเท่าเงินสดกว่า 523.58 ล้านบาท และยังมีวงเงินกู้เบิกเกินบัญชี ที่ยังไม่ได้ใช้จากธนาคารขนาดใหญ่อีกกว่า 32.50 ล้านบาท เพื่อรองรับความจำเป็นในการใช้เงินทุนกรณีฉุกเฉิน และยังมีวงเงินสินเชื่อซึ่งยังมีได้เบิกใช้เป็นจำนวนเงินอีก 65 ล้านบาท รวมเป็นวงเงินเชื่อจำนวนเงินรวม 97.50 ล้านบาท

ความสามารถในการชำระหนี้ และการปฏิบัติตามเงื่อนไขการกู้ยืม

บริษัทไม่มีการกู้ยืม มีแต่หนี้สินหมุนเวียน จากเจ้าหนี้การค้า และ ค่าใช้จ่ายค้างจ่าย บริษัทปฏิบัติตามเงื่อนไขการค้าตามข้อตกลงแต่ละราย เป็นลูกหนี้ที่ดี จ่ายชำระหนี้ตรงตามเงื่อนไข

**คุณภาพของสินทรัพย์**

การเปลี่ยนแปลงในสินทรัพย์

บริษัทฯ มีสินทรัพย์รวมสิ้นสุด ณ วันที่ 31 มีนาคม 2561 จำนวน 2,735.69 ล้านบาท เพิ่มขึ้น ร้อยละ 4.80 เมื่อเทียบกับสินทรัพย์รวมจำนวน 2,610.40 ล้านบาท ณ วันที่ 31 ธันวาคม 2560

(หน่วย ล้านบาท)	31 มีนาคม 2561	31 ธันวาคม 2560	เปลี่ยนแปลง	%
สินทรัพย์หมุนเวียน	1,346.04	1,213.90	132.14	10.89
สินทรัพย์ไม่หมุนเวียน	1,389.65	1,396.50	(6.85)	(0.49)
รวมสินทรัพย์	2,735.69	2,610.40	125.29	4.80
อัตราสินทรัพย์หมุนเวียน %	49.20%	46.50%	2.70%	
อัตราสินทรัพย์ไม่หมุนเวียน %	50.80%	53.50%	-2.70%	
อัตราสินทรัพย์ %	100.00%	100.00%	0.00	

ณ วันที่ 31 มีนาคม 2561 บริษัทฯ มีสินทรัพย์หมุนเวียน และ สินทรัพย์ไม่หมุนเวียน คิดเป็นสัดส่วนร้อยละ 49.20 และร้อยละ 50.80 ของสินทรัพย์รวมตามลำดับ เทียบกับร้อยละ 46.50 และ 53.50 ณ วันที่ 31 ธันวาคม 2560



ส่วนประกอบสำคัญของสินทรัพย์

	31 มีนาคม		31 ธันวาคม	
	2561		2560	
	ล้านบาท	%	ล้านบาท	%
ที่ดิน อาคารและอุปกรณ์	1,123.93	41.08	1,133.92	43.44
เงินสดและรายการเทียบเท่าเงินสด	523.58	19.14	335.24	12.84
สินค้าคงเหลือ	445.12	16.27	436.59	16.73
ลูกหนี้การค้า	292.07	10.68	298.20	11.42
ที่ดิน ที่ยังไม่ได้ใช้ดำเนินงาน	189.90	6.94	189.90	7.27
เงินลงทุนชั่วคราว	67.60	2.47	117.58	4.50
เงินลงทุนในบริษัทร่วม	25.54	0.93	22.61	0.87
เงินลงทุนระยะยาว	20.61	0.75	20.55	0.79
สินทรัพย์ภายใต้การตัดบัญชี	14.92	0.55	14.15	0.54
ลูกหนี้อื่น	14.19	0.52	12.74	0.49
สินทรัพย์ไม่มีตัวตน	8.09	0.30	8.61	0.33
เงินฝากประจำที่คิดภาระค่าประกัน	4.60	0.17	4.60	0.18
เงินจ่ายล่วงหน้าค่าสินค้า	3.48	0.13	13.55	0.52
สินทรัพย์ไม่หมุนเวียนอื่น	2.06	0.08	2.16	0.08
รวมสินทรัพย์	2,735.69	100.00	2,610.40	100.00



สำหรับลูกหนี้การค้าได้มีการตั้งค่าเผื่อหนี้สงสัยจะสูญอย่างเพียงพอตามข้อเท็จจริง ณ วันที่ 31 มีนาคม 2561 มีค่าเผื่อหนี้สงสัยจะสูญ จำนวน 1.37 ล้านบาท เทียบกับ จำนวน 1.37 ล้านบาท ณ วันที่ 31 ธันวาคม 2560

(หน่วย ล้านบาท)	31 มีนาคม 2561	31 ธันวาคม 2560	เปลี่ยนแปลง	%
กิจการที่เกี่ยวข้องกัน	27.93	19.58	8.35	42.65
กิจการอื่น	265.51	279.99	(14.48)	(5.17)
รวม	293.44	299.57	(6.13)	(2.05)
หัก ค่าเผื่อหนี้สงสัยจะสูญ	(1.37)	(1.37)	-	-
ลูกหนี้การค้า	292.07	298.20	(6.13)	(2.06)

สินค้าคงเหลือ ไม่มีการเสื่อมสภาพหรือล้าสมัย

(หน่วย ล้านบาท)	31 มีนาคม 2561	31 ธันวาคม 2560	เปลี่ยนแปลง	%
สินค้าสำเร็จรูป	97.79	88.60	9.19	10.37
สินค้าระหว่างผลิต	124.89	110.84	14.05	12.68
วัตถุดิบและหีบห่อ	219.90	235.48	(15.58)	(6.62)
วัตถุดิบระหว่างทาง	1.74	0.51	1.23	241.18
วัสดุ	0.80	1.16	(0.36)	(31.03)
สินค้าคงเหลือ	445.12	436.59	8.53	1.95

เงินลงทุนระยะยาว ที่มีกำหนดไถ่ถอน 2565 จำนวน 20 ล้านบาท

(หน่วย ล้านบาท)	31 มีนาคม 2561	31 ธันวาคม 2560	เปลี่ยนแปลง	%
หุ้นกู้	20.00	20.00	-	-
หุ้นสามัญ	0.61	0.55	0.06	10.91
เงินลงทุนระยะยาวอื่น	20.61	20.55	0.06	0.29

การด้อยค่า

ที่ดินที่ยังไม่ได้ใช้ดำเนินงาน

(หน่วย ล้านบาท)

	31 มีนาคม	31 ธันวาคม	เปลี่ยนแปลง	%
	2561	2560		
ที่ดินที่ยังไม่ได้ใช้ดำเนินงาน	204.07	204.07	-	-
หัก ค่าเพื่อการด้อยค่าของสินทรัพย์	(14.17)	(14.17)	-	-
สุทธิ	189.90	189.90	-	-

ที่ดินที่ยังไม่ได้ใช้ดำเนินงาน บริษัทซื้อไว้เพื่อการขยายโรงงานปี 2537 โดยบริษัทได้ทบทวนนโยบายและยกเลิกการขยายโรงงาน เนื่องจากโรงงานปัจจุบันยังสามารถรองรับการเจริญเติบโตของบริษัทได้

(นายชนวัฒน์ วิญญูรัตน์)

รองกรรมการผู้จัดการ